

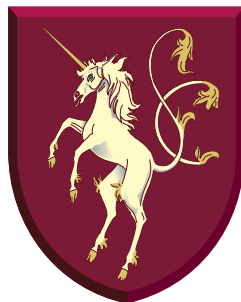


2013 - 2014

# *Soraya Cartategui*

**Pintura Holandesa y Flamenca Siglo XVI-XVII**





# *Soraya Cartategui*

**Pintura Holandesa y Flamenca Siglo XVI-XVII  
2013 - 2014**

Madrid, Previa cita:  
By appointment

Tfno. Móvil: (+34) 630 022 318  
Email: [info@sorayacartategui.com](mailto:info@sorayacartategui.com)  
Website: [www.sorayacartategui.com](http://www.sorayacartategui.com)



*Deseo dedicar este catálogo a mi buen amigo Alejandro Sanz Peinado,  
a quien admiro por su gran conocimiento y sabiduría,  
amante de la Belleza que el arte encierra en cada obra.  
Que sigamos pasando muchos momentos juntos disfrutando del Arte.*

*Con cariño,*

*Soraya*

## ***Agradecimientos:***

*A Luigi Caretto, mi compañero en el camino del arte.*

*A Virginia Gordo Díaz por su colaboración en este catálogo, gran apasionada del arte y la pintura del Siglo de Oro.*

*Mi profundo agradecimiento a mi amigo Alejandro Sanz Peinado, gran crítico de arte, por las bellas palabras que una vez más nos ha regalado, para la introducción de este catálogo.*

*Especialmente a mi hija Bárbara y a Cristian López-Balboa, por toda su ayuda y esfuerzo en la traducción al inglés del catálogo.*

## Una historia de fantasmas

Cualquier aproximación al arte –y de modo eminencial al arte sagrado- en este tiempo nuestro de *plenitud y felicidad completa* que sufre la hipnosis de creer que ha tocado con sus dedos la *culminación y plétora de la historia* –y éstos son los tiempos de la postmodernidad y la secularización en que vivimos- será necesariamente un acercamiento *melancólico*. Porque habrá que decir, siguiendo a Walter Benjamin<sup>1</sup>, que al final su historia, la del arte, se dejaría leer sólo en cuanto ilustración y emblema de la historia general de la peripecia humana y de la ruina y rotundo fracaso que este mundo es –y lo es-. Y porque también es una evidencia que las representaciones artísticas, de alguna manera, han perdido ya la intensa fascinación que en su día provocaban y que ahora ya no reciben –después de Dalí y de Beuys, los últimos artistas que las trataron con algún respeto- una atención que no sea propiamente sacrilega y rebajadora del ideal al que dan forma. De modo que ahora ya comparecen para el hombre ilustrado y racionalista de hoy como despojo y antigualla o como artefactos marginales en lo que, en rigor, sería ya, a todos los efectos, su *posthistoria*. Eso es claro.

¿Claro? Ya lo veremos. Porque las imágenes son contumaces y, aun silenciadas, hablan, y hablan por los codos. Como dice Fernando R. de la Flor<sup>2</sup>, en la misma imagen hay siempre algo que le excede y de lo que no se puede dar cuenta, aunque se intente. Y aunque para muchos tengan la apariencia de “postales” o de viejos recordatorios de otro tiempo, no es menos cierto que emiten todavía algunas señales, débiles seguramente, pero audibles, que testimonian un hálito, un residuo, una [su]pervivencia. Aunque, como el mismo Benjamin apunta<sup>3</sup>, el fundamento de la producción artística se habría desplazado del ritual a la política, actitud que ha reducido y rebajado dichas imágenes a un simple capítulo de la historia de la alienación humana y de la recaída de todo un mundo en una pretérita minoría de edad, tal como da cuenta Ludwig Feuerbach en las primeras páginas de *La esencia de la religión*, donde arremete contra las imágenes y su poder taumatúrgico, al que la modernidad da por liquidado. Cuando esto ocurre, la imagen se carga entonces de fantasma.

Pero la realidad es verdaderamente obstinada sin embargo. Desde el Trecento en adelante podemos comprobar cómo el ojo del artista no se detiene sólo en la representación de la forma sino que, con el recurso de las sombras y perspectivas, pretende mostrar la *realidad* que allí comparece. En el relato de la Encarnación del evangelio de Lucas mismamente, donde se traba un diálogo entre el ángel y la Virgen, se recoge el momento donde Gabriel le anuncia a María que el Espíritu Santo vendrá sobre ella y la virtud [dynamis/virtus] del Altísimo la cubrirá con su sombra [episkiazein/obumbrabit]. Según Teofilacto<sup>4</sup>, las palabras del ángel querrían decir que Dios formaría en el vientre de María la “sombra” –es decir, una primera imagen en esbozo- de sí mismo, esto es, de Cristo. Y esto explica que el artista comience a proyectar una sombra tras el cuerpo de María como podemos ver, entre otros muchos, en el precioso díptico de la *Anunciación* de Filippo Lippi hoy en la Frick Collection de N. York, en el de Jan van Eyck propiedad de la Gemaldëgalerie de Dresde, en la *Virgen entronizada* de Van der Weyden del Museo Thyssen o en la *Adoración de los Magos* de Konrad Witz que podemos contemplar en Ginebra.

<sup>1</sup> Walter Benjamin, *Estética y política*, 2009, 96

<sup>2</sup> Fernando R. de la Flor, *De Cristo: dos fantasías iconológicas*, 2011, 12

<sup>3</sup> Walter Benjamin, *Ibidem*, 98

<sup>4</sup> Teofilacto, *Enarratio in Evangelium Lucae*, citado en Victor Stoichita en *Breve historia de la sombra*, 72

En efecto, el espíritu humano está corporeizado y el cuerpo espiritualizado; el hombre no es una *síntesis* sino una *unidad* viviente. El ojo, escribe Romano Guardini<sup>5</sup>, es mucho más que un aparato óptico que capta cualidades de color o forma, más que el órgano neurológico-psicológico que transmite esas cualidades a la conciencia en forma de sensaciones. El ojo –añade– contempla la esencia y el sentido, a la manera que sugiere Agustín<sup>6</sup> cuando alude al *ojo del alma* que observa la *luz inmutable* de las ideas. Unos ojos, digamos, aptos para atrapar la epifanía que nos permite conocer lo cognoscible de Dios pues, como leemos en Romanos 1,19-20, “lo invisible de Dios es contemplado en sus obras con [el ojo de] la inteligencia: tanto su eterno poder como su divinidad”.

Y esta reflexión es de suma importancia para una época histórica como la nuestra a la que caracteriza –como dice el poeta– un “hacer sin imagen” pues a ninguno se le oculta que en la Edad Moderna las imágenes han ido desapareciendo progresivamente siendo sustituidas por conceptos abstractos, informalismos o instalaciones indescifrables en lo que podríamos denominar como una cierta “des-encarnación” en un tiempo donde la cultura se ha convertido en *divertissement* o, más propiamente, en *événement*, en espectáculo. Ha sido nada menos que Jean Clair, tótem y director del Museo Picasso de París, quien en su último libro<sup>7</sup> ha confesado que “el arte moderno es una aventura fallida, y el contemporáneo, una broma obscena” y los nuevos museos “tumbas vacías”. Y añade «¿Cómo llamar a esas obras de *arte contemporáneo* que obligatoriamente se ponen en cualquier exposición de un maestro antiguo, de Hogarth a Praxíteles? ¿*Appetizers* o relieves? ¿Entremeses o sobras? Son desechos, el bolo fecal producido por la digestión de siglos de un arte exquisito»”.

De modo que el hombre contemporáneo no se auto-comprende ya dentro de las imágenes porque las imágenes han sido sustituidas por conceptos o por aparatos –los nuevos apóstoles de la técnica le han convencido de que todo este invento es *para su bien*– y el tiempo ha sido retorcido hasta hacerse *insignificante*. Pero, a poco que nos detengamos, veremos con claridad que por este camino el hombre enferma pues su ánima y su ser más propio no puede vivir en última instancia de conceptos y aparatos sino de imágenes<sup>8</sup>. Pues en ellas y por ellas el hombre sustanciaba experiencias decisivas de su vida aunque ahora esas imágenes hayan quedado aprisionadas en la profundidad debido a que la existencia ha perdido su íntima relación con ellas. Como tampoco captamos las cosas contemplándolas o escuchándolas; basta con un turbio mirar y darse por enterado. Pues nos han saltado los ojos, y no vemos.

Pero al llegar a este punto quizá resulte necesario echar la vista atrás y hacer memoria del tiempo que fue. Acordarse siquiera de aquellas primeras palabras de la Sagrada Escritura cuando la tierra era algo informe y vacío, las tinieblas cubrían el abismo, y el soplo de Dios se cernía sobre las aguas. Y entonces Dios dijo: «Hágase la luz». Y la luz se hizo<sup>9</sup>, como otra luz luego habría de brillar en medio de las tinieblas<sup>10</sup>, la misma que se revelará en el *rostro de Cristo*<sup>11</sup>, ese hombre *sin figura ni semblante*<sup>12</sup> que terminaría siendo *icono glorioso*<sup>13</sup>.

<sup>5</sup> Romano Guardini, *El talante simbólico de la liturgia*, Barcelona 2001, 32

<sup>6</sup> San Agustín, *Las confesiones*, 7,10,16

<sup>7</sup> Jean Clair, *Malestar en los museos*, Gijón, 2011

<sup>8</sup> R. Guardini, *ibídem*, 42

<sup>9</sup> Génesis 1, 2-3

<sup>10</sup> Juan 1, 5

<sup>11</sup> Hebreos 1, 3

<sup>12</sup> Isaías 53

<sup>13</sup> Colosenses 1, 15

Y es que el asunto de la luz siempre ha ido unido a otro en la tradición cristiana, el de la belleza. La ecuación entre la *gloria* de Dios [*kabod, doxa*], la *luz* y la *belleza* es constante. La gloria es el atributo más eminente de Dios y se concibe como fulgor o resplandor, un halo que irradia la *shekiná* o Presencia divina. Dios vive y reina en la gloria, en la luz increada que es al tiempo revelación y que no cesa de fluir de ese manadero fontanar como un caudal de belleza. Para los Santos Padres, Dios crea el mundo como lugar de manifestación de su gloria, de su brillo refulgente, pues el mundo, escribirá san Máximo Confesor, está llamado a devenir en zarza ardiente, una realidad corpórea y material penetrada por la luz divina.

De modo que cuando Dios se pone en marcha lo primero que crea es la luz. Y lo creado se nos dirá que, a juicio del Hacedor, era *bueno*, utilizando para el ello el término hebreo “*tob*”. Y “*tob*” es un adjetivo bifronte por cuanto significa “bueno” y al mismo tiempo “bello”. Así la Biblia nos testimonia que desde el principio lo que Dios busca con la acción creadora es la belleza; no sólo la bondad sino además la belleza pues no es posible una sin la otra. Y será esta interpretación la que luego se confirme en los Setenta al traducir “*tob*” por “*kalós*” que significa bello (y también bueno).

De modo que Dios crea la luz y todas las cosas las introduce en ella, las hace *interiores* a ella. Todas –digamos- quedan empapadas de su belleza, tal como sugiere san Gregorio de Nisa al indicar que el cosmos está animado por una fuerza luminosa que Dios coloca en él y que nos lo hace irresistiblemente atractivo convirtiéndolo en una realidad fascinante, felicitante, encantadora. Lo que mucho más tarde Teilhard de Chardin nombrará como “las llamas de las cosas”.

De modo que el Logos es quien concede esa “luz interna” a las cosas pero es el Espíritu, dirá san Ireneo, quien las mueve hacia esa plenitud que es la belleza, quien las empuja a *plenificarse* cabal y cumplidamente. El Espíritu, al modo de un misterioso pájaro policromo, no cesa de incubar las aguas originales llevando a término los “*logoi spermatikoi*”, la semilla de las cosas, cuajando cada una en su ser. Y en esa tensión hacia el orden, la armonía y la cuajadura, dirá Mijaíl Bulgakov, nacerá la belleza que ya los griegos habían sospechado al querer trabar el equilibrio apolíneo con la pasión dionisiaca y que la literatura sapiencial había anunciado por cuanto todo lo creado, por ser obra de Dios, pregonaba su gloria, refleja el poder y bondad del Creador, y manifiesta a su Autor. Y es esa fe en la creación la que hace posible la peculiaridad de la experiencia cristiana que, de un lado, reconoce y adora la transcendencia de Dios más allá de todas las huellas de la creación y, de otro, goza de la presencia y la anticipación de ese Misterio en el resplandor de la belleza creada, como de modo admirable expresa San Agustín al preguntarse<sup>14</sup> *¿qué amo, oh Dios, cuando te amo?*

Pues la belleza del mundo, escribe Luis Maldonado<sup>15</sup>, no es una ilusión, ni un engaño ni un velo evanescente que se disipa al primer análisis “realista”. Es la realidad misma en cuanto símbolo de lo Increado que lo manifiesta en su distancia misma sin confusión panteísta ni engullimiento misticista. Es *el mundo mismo en cuanto imagen y misterio*. Por eso N. Berdiàyev<sup>16</sup> dirá en su libro postrero que la belleza es la dialéctica existencial de lo divino y lo humano, la realización suprema de la existencia, una categoría metafísica, no estética.

<sup>14</sup> San Agustín, *Las Confesiones*, 10, 6

<sup>15</sup> Luis Maldonado: *Iniciación litúrgica*, 1981, 231

<sup>16</sup> N. Berdiàyev, *Dialectique existentielle du divin et de l'humain*, 1947

Aunque decir todo esto ahora –lo sabemos, claro que lo sabemos- es locura. En su conocida novela *El idiota*, F. Dostoievski esboza un ensayo de un relato que pretende captar la figura de Cristo. En un momento dado, uno de los personajes, Hipólito, durante una reunión, increpa súbitamente al príncipe Myschkin:

¿Es verdad, príncipe, que un día dijisteis que el mundo será salvado por la belleza? Señores –exclamó dirigiéndose a toda la concurrencia- el príncipe pretende que será la belleza la que salve al mundo. Yo pienso que nuestro príncipe está un poco loco. De hecho se ha enamorado. ¿Qué belleza es la que salvará al mundo? ¿Sois un cristiano sincero? El príncipe miró fija, pausadamente a Hipólito y no respondió.

Y la respuesta no está en el viento, desde luego. La respuesta está en nuestros adentros. Y habremos de responder. Y esto lo haremos a pesar de lo que está pasando en el mundo contemporáneo con el arte, un mundo que se auto-comprende de modo bien distinto a esta intuición cristiana de la belleza que venimos refiriendo. Un mundo que ha levantado acta del divorcio entre la belleza y la realidad y que ha expulsado al artista del espacio sagrado para empujarle a las oscuras playas del nihilismo o la idolatría. Porque a la muerte de Dios le ha seguido, indefectiblemente, la muerte del hombre y la muerte del mundo; no podía ser de otra manera. Sólo hay que fijarse en la literatura del s. XX, desde Joyce a Proust o a Musil, para advertir que se trata de la instalación en la nada, no en la luz, sino en la nada. Aunque dentro de esa nada y esa pavorosa desesperanza que nos cierne, el hombre quizá sigue buscando tercamente lo original y último, el misterio mismo del ser. Quizá, no lo sé bien.

Al subrayar la deshumanización del arte, Ortega ya anunciaba en 1925 que éste traería consigo la “disolución de la persona humana” y, por ende, una inevitable iconoclastia que arrojaría lo Transcendente al corral de los lenguajes olvidados. En efecto, la cultura científico-técnica ha renunciado a la identificación simbólica y a una lectura integral de la existencia que las antiguas culturas alcanzaban a través de los signos religiosos y las obras de arte conformándose con saberes parciales e instrumentales. Por eso, en medio de este devastador estío, se hace más necesario que nunca el testimonio anunciador de la belleza. Porque el hombre tiene sed de ella. Y aunque la belleza humana sea ambigua, ya está dicho, bien se puede dar cuenta de una belleza luminosa, portadora de gozo y de alegría como se nos muestra de modo sobresaliente en este fabuloso conjunto de pinturas antiguas que hasta aquí nos trae Soraya Cartategui. Pues la obra de arte, en su gratuidad, es portadora de una epifanía, de un milagro propiamente. No es una historia de fantasmas meramente.

En las postrimerías de la segunda guerra mundial, Simone Weil nos dejó unas palabras proféticas: “La belleza del mundo es hoy casi la única vía para el hombre actual de llegar a una creencia en Dios”. La autora judía era consciente de que la civilización actual lo que ha hollado y reprimido es el *sentido del misterio*, ese misterio que, como una sombra benigna, da abrigo y frescor a todo cuanto nos circunda. Y la belleza que habita el arte verdadero, como el que este catálogo nos muestra, no es más que una *mayéutica del misterio*, una pedagogía al cabo, un camino firme y seguro que conduce a horadar lo banal y alcanzar las insólitas regiones de la belleza.

Alejandro Sanz Peinado  
Crítico de arte

## INDICE DE OBRAS

1. BAEILLEUR CORNELIS de “El Viejo” - *La Adoración del Niño Jesús*
2. BEELT CORNELIS - *Escena de elegantes figuras en la playa de Egmond aan Zee*
3. BOSSCHAERT ABRAHAM - *Vaso con flores y conchas*
4. DUSART CORNELIS - *El violinista de la aldea*
5. DUYSER CORNELISZ WILLEM - *Elegante interior burgués*
6. ESCUELA DE AMSTERDAM SIGLO XVII - *Retrato de Susana de Wilhelm*
7. GALLIS PIETER - *Adorno de frutas y flores*
8. HERP WILLEM van - *Interior de taberna con jugadores de cartas*
9. KESSEL JAN VAN III - *Paisaje invernal con figuras*
10. MASSYS JAN - *La Adoración de los Reyes Magos*
11. MEYER HENDRICK de - *Playa con barcos de pescadores*
12. MOLENAER CLAES - *Paisaje invernal con figuras*
13. MOLENAER JAN MIENSE - *Jesús en casa de Marta y María*
14. MOREELSE PAULUS - *Retrato pastoral, Granida*
15. MULIER PIETER “El Viejo” - *Mar encrespado con barcos*
16. MULIER PIETER “El Viejo” - *Mar en calma con barcos de pesca*
17. ODEKERKEN WILLEM van - *Fumador de pipa*
18. SCHOOTEN FLORIS van - *Naturaleza muerta con jamón, cerezas y fresas*
19. VELDE PIETER van de - *La entrada de San Norberto de Xanten en Amberes en 1122*
20. VOIS ARIE de - *Mujer con copa de vino*
21. WESTERVELT ABRAHAM van - *Paisaje fluvial con caserío*
22. WESTERVELT ABRAHAM van - *Paisaje boscoso con río*
23. WOUTERSZ JAHANNES llamado “STAP” - *Poncio Pilatos lavándose las manos*

## 1. BAEILLEUR CORNELIS de “El Viejo” (Amberes 5 Feb 1607 – Amberes 26 Julio 1671)

Hijo de Louis de Baeilleur destacado marchante de su época, se especializó en escenas religiosas, bajo relieves, ornamentos y pinturas de gabinete siguiendo el más puro estilo flamenco. Según la documentación de su tiempo, sabemos que también fue marchante de arte al igual que su padre. Su vida transcurrió rodeada de artistas, fue cuñado de M. Musson y sobrino de W. Forchondt. En 1617 se convierte en discípulo de Anthon Lisaert importante artista flamenco de escenas religiosas y mitológicas. Nueve años después su reconocimiento y fama fue creciendo, siendo nombrado Maestro de la Guilda de San Lucas de Amberes lugar de encuentro de pintores de gran prestigio. Se casó en dos ocasiones, en 1633 y 1636, de este último matrimonio nació su único hijo, Cornelis II, que también fue pintor de renombre. En 1644 llegó a ser el Decano de la Guilda de San Lucas siendo reconocida altamente su magnífica maestría en el arte. Se conserva su testamento con fecha 16 de Mayo de 1671, dos meses después recibió sepultura en la iglesia de St. Jacob de Amberes. Se trata de un pintor muy considerado, siempre hubo un gran interés por sus pinturas de gabinete, en las que representa galerías de arte o mecenas privados admirando sus colecciones, temática para él muy cotidiana por la actividad de su padre de marchante de arte. En gran parte de sus obras utiliza como soporte el cobre, que otorga una gran viveza de color a sus composiciones, y es bien sabido que para pintar sobre este material había que tener gran dominio de la técnica, lo que indica la gran destreza del artista. Es clara en sus obras la influencia de Frans Francken II, pero Baeilleur utiliza colores más vivos y un estudio fisionómico de las figuras más elegante. También podríamos ver cierta influencia en sus obras de J. van Craesbeeck. Realizó numerosas obras de tamaño pequeño, repitiendo la misma temática, escenas muy bellas de la Virgen María acunando a al Niño Jesús rodeada de ángeles y protegida por el Espiritu Santo. Sus composiciones son de vivos colores verdes, rojos, azules, etc. al más puro estilo flamenco. Como era costumbre en la época colaboró en numerosas ocasiones con otros artistas de su tiempo como A. Daniels especializado en naturalezas muertas y bodegones florales, el cual pintaba guirnaldas exquisitas plagadas de bellas flores de intenso colorido y Baeilleur realizaba la escena religiosa en el centro.

**BAEILLEUR CORNELIS de “El Viejo”,** *Virgen con el Niño rodeados de Ángeles*, Óleo sobre cobre, 31,3 cm. x 24,2 cm., 1650-60 ca.

### PROCEDENCIA

Colección Particular, Milán, Italia.

### EXPOSICIONES:

- Turín (Italia), Galleria Luigi Caretto “53 Mostra Maestri Fiamminghi ed Olandesi del XVI - XVII Secolo”, Noviembre 2012.
- Madrid, Feriarte, Galería Soraya Cartategui, Noviembre 2013.

**MUSEOS:** Existen obras de Cornelis de Baeilleur “El Viejo” en las colecciones de los museos de las siguientes ciudades, entre otras: Aschaffenburg- Staatsgal in Schools Johannsburg, Brunswick- H.A.U Museum, Bruselas- Museo Real de Bellas Artes de Bélgica, Florencia- Galleria Palatina (Palacio Pitti), La Rochelle- Mus. Du Nouveau Monde, París- Museo del Louvre.

**BIBLIOGRAFÍA:** J. de Maere & M. Wabbes, *Illustrated Dictionary of 17th Century Flemish Painters*, 1994, 3 Vol, Texto pág. 42, plates 50 y 51; Ursula Härting, *Studien zur Kabinettbildmalerei des Frans Francken II*, Hildesheim, 1983, pag. 46; U. Thieme and F. Becker, *Allgemeines Lexikon der Bildenden Künstler von der Antike bis zur Gegenwart*, Vol. XXXVI, Leipzig ; Ph. Rombouts and Th. Lierius van, *De Liggeren en andere historische Archieven der Antwerpsche Sint Lucasgilde*, Vol. I, Amberes, 1864 ; F. C. Legrand, *Les peintres flamands de genre au XVIIe siècle*, Bruselas, 1963; D. Bodart, *Rubens e la pittura fiamminga del Seicento nelle collezioni pubbliche fiorentine, exh. cat., Palazzo Pitti*, Florencia, 1977; E. Duverger, *Antwerpse Kunstinventarissen uit de Zeventinde Eeuw (Bronnen voor de Kunstgeschiedenis van de Nederlanden I)*, Bruselas, 1984/91, Vol V, pág. 338; F. M. Kelly, *A “gallery” pictures by Cornelis de Baeilleur*, in *The Burlington Magazine*, VI, 1920, págs. 293-295 y 299; E. Benezit, *Dictionnaire des peintres, sculpteurs, dessinateurs et graveurs*, Vol. 1, pág 642 y 643.

**NOTA:** Existe una obra muy similar, otra versión de la misma escena, protagonizando la parte central de una guirnalda de flores, perteneciente a una colección privada de Turín (Italia). En nuestra obra omite al Santo Padre en la parte superior de la composición, haciendo más hincapié en el Espíritu Santo.





### **1. BAEILLEUR CORNELIS de “The Elder” (Antwerp 5 Feb 1607 – Antwerp 26 July 1671)**

The artist was the son of Louis de Baeilleur, who was a prominent art dealer of the time. Cornelis de Baeilleur specialized in religious scenes, reliefs, ornaments, and cabinet pictures following the purest Flemish style. According to the documentation of the time, it is known that he was an art dealer like his father. Baeilleur lived a life surrounded by artists: his brother-in-law was M. Musson and he was W. Forchondt's nephew. In 1617, the artist became a student of Anthon Lisaert, an important Flemish artist known for his religious and mythological scenes. Nine years later, Baeilleur's prestige and fame grew and he was named Master of the Guild of Saint Luke of Antwerp. It was in Antwerp where the artist was able to meet other prestigious painters. Baeilleur married twice, in 1633 and in 1636; it was in his second marriage that he had his son Cornelis II, who also became a prominent artist. In 1644, he became the Dean of the Guild of Saint Luke, recognizing his talent and mastery of the arts.

The artist's will is preserved and dated May 16th 1671, two months after Baeilleur was buried in the church of St. Jacob of Antwerp. This artist was always very highly regarded and there was always a high demand for his cabinet pictures in which he represents art galleries or private patrons admiring their collections. This particular theme was very biographical since his father was an art dealer. In most of his works, Baeilleur uses copper because it magnifies the vivid color palette of his compositions and painting on copper proved his advanced skills and ability for its higher degree of difficulty. The influence of Frans Francken II is notable, but Baeilleur uses a more vivid color palette and a more elegant study of the figures. One could also see certain influence of J. van Craesbeeck.

Baeilleur made numerous small sized works repeating the same themes: scenes with the Virgin Mary cradling the Baby Jesus while being surrounded by angels and the Holy Spirit. The artist's compositions use lively colors such as greens, reds, blues, that follow the purest Flemish style. It was not uncommon for Baeilleur to collaborate with other artists such as A. Daniels who specialized in still life and floral representations. Therefore Daniels would paint the wreath filled with exquisite flowers and intense colors while Baeilleur would paint the religious scene in the center.

**BAEILLEUR CORNELIS “The Elder”, “The Adoration of Baby Jesus” Oil on copper, 31,3 cm. x 24,2 cm., 1650-60 ca.**

## PROVENANCE

Private Collection, Milan, Italy.

## EXHIBITIONS

- Turin (Italy), Galleria Luigi Caretto “53 Mostra Maestri Fiamminghi ed Olandesi del XVI - XVII Secolo”, November 2012.
- Madrid, Feriarte, Soraya Cartategui Gallery, November 2013.

**MUSEUMS:** Cornelis de Baeilleur “The Elder’s” works can be found in many museums around the world including: Aschaffenburg- Staatsgal in Schools Johannesburg, Brunswick- H.A.U Museum, Brussels- Royal Museum of Fine Arts in Belgium, Florence- Galleria Palatina (Palacio Pitti), La Rochelle- Mus. Du Nouveau Monde, Paris- Louvre Museum.

**BIBLIOGRAPHY:** J. de Maere & M. Wabbes, *Illustrated Dictionary of 17th Century Flemish Painters*, 1994, 3 Vol, Texto pág. 42, plates 50 y 51; Ursula Härting, *Studien zur Kabinettbildmalerie des Frans Francken II*, Hildesheim, 1983, pag. 46; U. Thieme and F. Becker, *Allgemeines Lexikon del Bildenden Künstler von der Antike bis zur Gegenwart*, Vol. XXXVI, Leipzig ; Ph. Rombouts and Th. Lerijs van, *De Liggeren en andere historische Archieven der Antwerpsche Sint Lucasgilde*, Vol. I, Amberes, 1864 ; F. C. Legrand, *Les peintres flamands de genre au XVIIe siècle*, Bruselas, 1963; D. Bodart, *Rubens e la pittura fiamminga del Seicento nell collezione pubbliche florentine, exh. cat., Palazzo Pitti*, Florencia, 1977; E. Duverger, *Antwerpse Kunstinventarissen uit de Zeventinde Eeuw (Bronnen voor de Kunstgeschiedenis van de Nederlanden I)*, Bruselas, 1984/91, Vol V, pág. 338; F. M. Kelly, A “gallery” pictures by Cornelis de Baeilleur, in *The Burlington Magazine*, VI, 1920, págs. 293-295 y 299; E. Benezit, *Dictionnaire des peintres, sculpteurs, dessinateurs et graveurs*, Vol. 1, pág 642 y 643.

**NOTE:** A very similar work exists that is another version of the same scene, in which Baeilleur paints the main scene at the center of the wreath. This work belongs to a private collection in Turin (Italy). In our painting, the artist omits the Holy Father and therefore focuses on the Holy Spirit.



CORNELIS BAEILLEUR  
Colección privada, Turin

## **2. BEELT CORNELIS (Rotterdam 1630 ca. – Haarlem 1702)**

Cornelis Beelt nace en la ciudad de Rotterdam en 1630, pintor holandés especializado en paisajes y escenas de género. A pesar de haber nacido en Rotterdam, su residencia la fijó en Haarlem, ciudad en la que realizaría toda su producción artística. Haarlem era un gran foco de mercado de arte en el Siglo de Oro holandés. No sabemos con precisión en que año entró a participar con un destacado cargo en la Guilda de San Lukas de Haarlem. Como era frecuente en la época, utilizaba diferentes temas de la vida cotidiana para ser representados en sus cuadros, por ejemplo hacía paisajes marinos en los que reproducía las costas y playas holandesas, también paisajes invernales, calles y plazas públicas, talleres en los que mostraban los diferentes oficios que existían en aquel entonces, reflejando hasta el más mínimo detalle. En todas sus obras introduce figuras las cuales repite en en diversas versiones, realizadas con mucha delicadeza y de formas muy variadas, con un colorido muy característico y llamativo. Para sus escenas de interiores recurre a tonos claros, que envuelven la composición en una luz grisácea, muy cercanas al estilo de las primeras obras de Adriaen van Ostade. Sus numerosos cuadros en los que aparecen figuras de patinadores sobre hielo, y playas con personajes elegantes mezclados con aldeanos que arriban a la playa para recoger la pesca del día que traen los barcos, han sido en muchas ocasiones erróneamente atribuidas a Salomon van Ruysdael, pero también nos pueden recordar a otros pintores como W. Kool del cual era un gran admirador y seguidor, también hay escenas que nos recuerdan a las obras de y E. Van der Poel.

**BEELT CORNELIS**, *Escena de elegantes figuras en la playa de Egmond aan Zee*, Óleo sobre lienzo, 65 cm. x 106,5 cm., Obra firmada, 1660 ca.

### **PROCEDENCIA**

Colección privada, Ámsterdam.

### **EXPOSICIONES:**

- Turín (Italia), Galleria Luigi Caretto “53 Mostra Maestri Fiamminghi ed Olandesi del XVI - XVII Secolo”, Noviembre 2012.
- Madrid, Feriarte, Galería Soraya Cartategui, Noviembre 2013

**MUSEOS:** Existen obras de Cornelis Beelt en las colecciones de los museos de las siguientes ciudades, entre otras: Ámsterdam- Historich Museum, Rijksmuseum, Edimburgo- National Gallery os Scotland, Gateshead- Shipley Art Gallery, Haarlem- Frans Hals Museum, La Haya- Museum Bredius, Gemeentemuseum, Rotterdam- Maritiem Museum “Prins Hendrik”, San Petersburgo- Hermitage, Sheffield- Graves Art Gallery. Gateshead “Shipley Art Gallery” Sheffield “Graves Art Gallery”

**BIBLIOGRAFÍA:** Walter Bernt, *The Netherlandish Painters of the Seventeenth Century*, Phaidon, Londres, 1970. Vol I, pág 7. Plates 63 y 64; Catálogo *All the paintings of the Rijksmuseum in Amsterdam*, pág 105; H.U. Beck, *Kunstler um Jan van Goyen*, 1991, pág 25-31; E. Benezit, *Dictionnaire des peintres ...*, Tomo 2, pág 11; Christopher Wright, *Dutch panting in the Seventeenth Images of a Golden Age in British Collections*, pag. 167.

**NOTA:** Existen numerosas versiones de nuestra obra, pero cada una de ellas muestra la vista de la playa desde diferentes puntos de vista y con mayor o menor número de personajes, mostrándonos el gran estudio paisajístico que realizó Cornelis Beelt de la Paya de Edmond aan Zee.





## **2. BEELT CORNELIS (Rotterdam 1630 ca. – Haarlem 1702)**

Cornelis Beelt was born in the city of Rotterdam in 1630. He was a Dutch artist who specialized in landscapes and genre scenes. Even though Beelt was born in Rotterdam, he made Haarlem his permanent residence and he would undertake all of his artistic production in that city. At that time, Haarlem had a big art market during the Dutch golden age. Beelt had a high position within the Guild of Saint Luke, but it is unknown in which year he started participating. Following the trends of the time, the artist portrayed diverse daily life themes in his works. For example, he would paint marine landscapes of the Dutch coast and beaches, as well as winter landscapes, street and public spaces settings, and workshops representing different craftsmen in minute detail. Beelt tends to introduce figures that he will later on use again in other art works. Each detail is painted delicately and with varied forms, and a very colorful palette that is awakening and striking. For those interior scenes, the artist tends to use lighter tones that help create a dimmer grey light. Beelt's works might remind the viewer of those paintings by Adriaen van Ostade. Beelt has a numerous paintings that show figures ice-skating and beaches with elegant figures mingling with villagers arriving to the beach to pick up the catch of the day brought in by the fishermen's boats. On many occasions, Beelt's works have been attributed erroneously to Salomon van Ruysdael, but also can remind the viewer to the works of W. Kool and E. Van der Poel.

**BEELT CORNELIS**, *Elegant scene with figures on the Egmond aan Zee Beach*, Oil on canvas, 65 cm. x 106,5 cm. Signed work, 1660 ca.

### **PROVENANCE**

Private Collection, Amsterdam.

## EXHIBITIONS

Galleria Luigi Caretto, Turin , Italy.

Feriate 2013 , Madrid Galeria Soraya Cartategui.

**MUSEUMS:** Cornelis Beelt's works can be found in many museums around the world including: Amsterdam- Historich Museum, Rijksmuseum, Edimburg- National Gallery of Scotland, Gateshead- Shipley Art Gallery, Haarlem- Frans Hals Museum, The Hague- Museum Bredius, Gemeentemuseum, Rotterdam- Maritiem Museum "Prins Hendrik", San Petersburgo- Hermitage, Sheffield- Graves Art Gallery. Gateshead "Shipley Art Gallery" Sheffield "Graves Art Gallery"

**BIBLIOGRAPHY:** Walter Bernt, *The Netherlandish Painters of the Seventeenth Century*, Phaidon, Londres, 1970. Vol I, pg. 7. Plates 63 y 64; Catálogo *All the paintings of the Rijksmuseum in Amsterdam*, pg. 105; H.U. Beck, *Kunstler um Jan van Goyen*, 1991, pg. 25-31; E. Benezit, *Dictionnaire des peintres ...*, Tomo 2, pg. 11; Christopher Wright, *Dutch panting in the Seventeenth Images of a Golden Age in British Collections*, pg. 167.

**NOTE:** There are numerous versions of this particular work, but each one of us shows the views of the beach from different viewpoints and with a greater or less number of figures. Therefore, this shows how Cornelis Beelt was able to create a great landscape study of the Edmond aan Zee beach.



CORNELIS BEELT

Colección de la Marquesa de Campo Ameno

### **3. BOSSCHAERT ABRAHAM (Middelburg? 1612/13 – Utrecht 1643)**

Pintor de naturalezas muertas perteneciente a la gran saga de artistas Boosschaert (hijo de Ambrosius Bosschaert El Viejo y hermano de Ambrosius Bosschaert El Joven). Según la documentación de la época los expertos creen que lo más probable es que naciera en Middelburg entre los años 1612 y 1613. En 1635 establece su residencia en Utrecht, ciudad en la que desarrollaría toda su actividad artística hasta su fallecimiento en 1643. Sus composiciones de floreros suelen ser siempre en formato vertical, elegantemente pintados y animados a la manera típica de Flandes con mariposas, lagartijas, moscas o conchas marinas. A pesar de todas estas características, sus composiciones dan la impresión de ser bastante austeras, los colores que utiliza son fuertes y vivos, siempre con un fondo en tonos grises con un haz de luz iluminándolo. Flores de varias estaciones están perfectamente ubicadas en antiguos jarrones de cristal o porcelana de imponente factura. Se trata de un artista al que se le reconoce rápidamente, al igual que a su hermano, por su gran gusto en realizar tulipanes, y la gran destreza con que los realiza. Del análisis de la pintura de su hermano Ambrosius, parece evidente que Abraham pudo haber sido su alumno, y existe la hipótesis de que algún cuadro firmado con la clara letra de Abraham sea en cambio fruto de la colaboración entre los dos hermanos. La firma de Abraham se diferencia en que la A va entrelazada con la B. La diferencia no está sólo en este aspecto, sino también en el estilo y en la técnica utilizada para pintar. Su producción es poco frecuente.

**BOSSCHAERT ABRAHAM**, *Vaso con flores y conchas*, Óleo sobre tabla, 63 cm. x 47 cm., Obra firmada, 1635 ca.

#### **PROCEDENCIA:**

Matthiesen, Berlín, 1928 (n. 1263 como indica la etiqueta de la parte trasera de la tabla; fotografía en el archivo R. K. De la Haya) Colección privada, Alemania

#### **EXPOSICIONES:**

- Milán, “Collezioni d’Arte Antica, Moderna e Antiquariato”, Galería Luigi Caretto, del 5 al 9 de Mayo de 2010.
- Moscú, Moscow World Fine Art, Caretto & Cartategui Fine Art Gallery, Diciembre 2012.
- Madrid, Feriarte, Galería Soraya Cartategui, Noviembre 2013

**MUSEOS:** Existen obras de Abraham Bosschaert en las colecciones de los siguientes museos entre otros: Cambridge-Fitzwilliam Museum, París- Museo del Louvre.

**BIBLIOGRAFÍA:** Registrado y publicado en la RKD de La Haya, con el nº de inventario 185261; L.J. Bol, *The Bosschaert Dynasty. Painters of flowers and fruit*, 1960, pág 91, nº 5; Catálogo *Masters of Middelburg-Waterman Gallery*, Amsterdam, 1984; Erika Gemar-Koeltzsch, *Hollandische Stillebenmaler im 17 Jahrhundert*, 1995, Vol II, pág 155-158; E. Benezit, *Dictionnaire des peintres....*, Tomo 2 , 1999, pag. 629; R. H. Wilenski, *Flemish Painters*, Faber, Londres, 1960, pág.50

**NOTA:** Nuestra obra está en la línea de los demás cuadros en los que el artista hace este tipo de composiciones, la diferencia está en el recipiente en el que coloca las flores, que pueden ser jarrones de cristal, de porcelana o cestas. Llama la atención compositivamente el gran equilibrio cromático que consigue mezclando unas flores con otras. El detalle anecdótico aparece en los insectos que se acercan a las flores, así como y las caracolas que aparecen sobre la mesa. Composición de naturaleza muerta muy al estilo de la época.





### **3. BOSSCHAERT ABRAHAM (Middelburg? 1612/13 – Utrecht 1643)**

Artist who belonged to the Bosschaert Family (son of Ambrosius Bosschaert the Elder and brother of Ambrosius Bosschaert the Young) and specialized in still lifes. According to the documentation of the time, it is known that the painter was born in Middelburg between 1612 and 1635. In 1635, Bosschaert established Utrecht as his permanent residence. His compositions of flowers in vases usually have a vertical format, are elegantly painted, and are embellished with the typical elements such as butterflies, lizards, flies, or shells. Despite all of these characteristics, Bosschaert's compositions always give the impression of being austere since he uses very strong and vivid colors, and always uses gray tones as his backgrounds, illuminated by a strong light. Every flower, no matter the season, is strategically placed in antique glass vases or in valuable porcelain. The artist's works are easily recognized because of their tastefulness and the skill of painting tulips. Looking at the works by the painter's brother, Ambrosius, it appears evident that Abraham could have been his student as well as that of both of them collaborating together. Abraham's signature is different because the "A" is cursive and enlaced with the "B". Another difference is the style and technique of their painting. Abraham Bosschaert's work production is very limited.

**BOSSCHAERT ABRAHAM**, "*Vase with Flowers and Shells*", Oil on Panel, 63 cm. x47 cm., Signed Work, 1635 ca.

#### **PROVENANCE**

Matthiesen, Berlin, 1928 (n. 1263 stated in the label on the back of the painting; photograph in the archive of the R. K. of the Hague)

Private Collection, Germany

## EXHIBITIONS

- Milan, "Collezioni d'Arte Antica, Moderna e Antiquariato", Galería Luigi Caretto, from 5 to 9 of May 2010.
- Moscow, Moscow World Fine Art, Caretto & Cartategui Fine Art Gallery, December 2012.
- Madrid, Feriarte, 2013 Galería Soraya Cartategui

**MUSEUMS:** Abraham Bosschaert's Works can be found in the Cambridge-Fitzwilliam Museum collection and Paris-Louvre Museum.

**BIBLIOGRAPHY:** L.J. Bol, *The Bosschaert Dynasty. Painters of flowers and fruit*, 1960, pg 91, nº 5; Catálogo *Masters of Middelburg-Waterman Gallery*, Amsterdam, 1984; Erika Gemar-Koeltzsch, *Hollandische Stillebenmaler im 17 Jahrhundert*, 1995, Vol II, pág 155-158; E. Benezit, *Dictionnaire des peintres....*, Volume 2 , 1999, pg. 629; R. H. Wilenski, *Flemish Painters*, Faber, London, 1960, pg.50

**NOTE:** Our painting is the classical composition for which Bosschaert is known. The common difference between his still lives is the type of vase he uses to place the flowers that can vary from glass and porcelain vases to baskets. It is interesting to mention how the composition has a strong chromatic balance, which is reached by mixing different types of flowers together. The anecdotic detail is how the mosquitoes appear close to the flowers as well as the shells on top of the table.



ABRAHAM BOSSCHAERT  
Colección privada

#### **4. DUSART CORNELIS (Haarlem 1660 - 1704)**

Pintor holandés de gran renombre, que desarrolló toda su producción artística en la ciudad de Haarlem. Hijo de Jan Tucert Dusart y Katharina Browsers. Gracias a su maestro Adriaen van Ostade (1610-1687), se especializó en escenas de género. En los archivos de la época, aparece registrado como miembro de la Guilda de San Lucas de Haarlem en 1680. Todos sus cuadros suelen tener como tema principal interiores y exteriores de ambiente rural, siguiendo de manera fiel el estilo de su mentor, sobre todo del último periodo de éste, en el que había tantos matices y colorido. Los campesinos de Dusart no tienen la naturalidad de los de su maestro, pero son más definidos y reales. Sus obras transmiten una gran sensación de alegría y felicidad, siempre con aldeanos, a veces en sus momentos de ocio, jugando a las cartas, fumando, bailando siguiendo el ritmo de la música de un improvisado músico tocando el violín, y otras en las que plasma el día a día de por aquel entonces con escenas de mercado en las que se dan cita diferentes puestos de pescado, verdura, carne, etc. La gama de colores que utiliza es muy variada, y el punto de vista que escoge para realizar sus composiciones normalmente es bastante alto. Al haber sido discípulo de uno de los grandes maestros de la pintura holandesa, es inevitable que se le compare constantemente con él, llegando incluso a atribuirse algunas de sus obras a Adriaen van Ostade. Pero es importante señalar que Dusart tiene un estilo propio que queda patente en la gran calidad de sus figuras, y en su gran maestría como pintor. Ya en su tiempo gozaba de reconocimiento y fama, produjo gran cantidad de obras ya que había una gran demanda por este tipo de cuadros de escenas alegres de la vida cotidiana. Solía realizar sus trabajos en formato pequeño, y sobre tabla más que sobre lienzo.

**DUSART CORNELIS**, *El violinista de la aldea*, Óleo sobre lienzo, 39,3 cm. x 32,1 cm., Obra firmada., 1680-85 ca.

#### **PROCEDENCIA**

Colección Privada, Estados Unidos.

Colección Privada, Inglaterra.

Galería Salomon Lillian, Ámsterdam, 1994.

Colección privada, Ámsterdam

#### **EXPOSICIONES:**

- Turín (Italia), Galleria Luigi Caretto "53 Mostra Maestri Fiamminghi ed Olandesi del XVI - XVII Secolo", Noviembre 2012.
- Madrid, Feriarte, Galería Soraya Cartategui, Noviembre 2013.

**MUSEOS:** Existen obras de Cornelis Dusart en las colecciones de museos de las siguientes ciudades entre otras: Ámsterdam- Rijkmuseum, Birmingham- Barber Institute, Braunschweig- Herzog Anton Ulrich-Museum, Cheltenham- Art Gallery, Dublín- National Gallery, Haarlem- Frans Hals Museum, La Haya- DVR, Londres- Dulwich Picture Gallery, Moscú- Museo Pushkin, Viena- Kunthistorisches Museum.

**BIBLIOGRAFÍA:** W. Bernt, *The Netherlandish Painters of the Seventeenth Century*, Phaidon, 1970, Vol I, pág 35, plate 345; Catálogo *All the paintings of the Rijkmuseum in Amsterdam*, pág 206; Catálogo *Masters of Seventeenth Century, Dutch Genre Painting*, Philadelphia Museum of Art, 1984, pág. 196-197; Christopher Wright, *Dutch Pinting in the Seventeenth Century. Images of a Gonden Age in British Collections*, 1989, pág. 186; E. Benezit, *Dictionnaire des peintres, sculpteurs, dessinateurs et graveurs*, Vol. 4 , págs. 921 y 922.

**NOTA:** Nuestra simpática y divertida obra podemos fecharla entre 1680 y 1685, época en la que sus composiciones eran muy cercanas a las de su maestro Adriaen van Ostade, tiene todos los componentes típicos dentro de la producción artística de Cornelis Dusart. Vemos una escena de exterior en la que un feliz aldeano toca el violín y parece estar cantando, a su derecha un niño baila al ritmo de la música junto con un perro al que está cogiendo de sus patitas. A la izquierda, una mujer sentada en el suelo con una niña en su regazo, parecen estar disfrutando del improvisado concierto. Al fondo podemos ver a un grupo de campesinos comenzando su almuerzo en torno a un puchero.





#### **4 DUSART CORNELIS (Haarlem 1660 - 1704)**

Dutch renowned artist who developed all of his artistic production in the city of Haarlem. Dusart was the son of Jan Tucert Dusart and Katharina Browers. Influenced by his teacher, Adriaen van Ostade (1610-1687), Dusart specialized in genre scenes. In the archives of the time period, it appears that the artist was registered as a member of the Guild of Saint Luke in Haarlem in 1680. All of his paintings are interiors and exteriors within the rural environment, and especially during the artist's last period he loyally followed his mentor's style. The peasants that Dusart portrays do not have the naturalness of those his teacher painted, they tend to be more defined and real. The color palette that the painter chooses is very varied and the viewpoint that he chooses is usually very high. Since Dusart was a student of one of the masters of Dutch art, it is inevitable that he is constantly compared to van Ostade, to the point that some of his works have been attributed to Adriaen van Ostade. It is noteworthy to mention that Dusart has his own style, which is evident by looking at the high quality of his figures and his mastery in painting.

**DUSART CORNELIS**, *Village Fiddler*, Oil on canvas, 39,3 cm. x 32,1 cm., Signed Work, 1680-85 ca.

#### **PROVENANCE**

Private Collection, United States.

Private Collection, England.

Salomon Lillian Gallery, Amsterdam, 1994.

Private Collection, Amsterdam

## **EXHIBITIONS**

- Turin (Italy), Galleria Luigi Caretto "53 Mostra Maestri Fiamminghi ed Olandesi del XVI - XVII Secolo", November 2012.
- Madrid, Feriarte, Soraya Cartategui Gallery, November 2013

**MUSEUMS:** Cornelis Dusart's works can be found in many museums around the world including: Amsterdam- Rijkmuseum, Birmingham- Barber Institute, Braunschweig- Herzog Anton Ulrich-Museum, Cheltenham- Art Gallery, Dublin- National Gallery, Haarlem- Frans Hals Museum, The Hague- DVR, London- Dulwich Picture Gallery, Moscow- Pushkin Museum, Vienna- Kunthistorisches Museum.

**BIBLIOGRAPHY:** W. Bernt, *The Netherlandish Painters of the Seventeenth Century*, Phaidon, 1970, Vol I, pág 35, plate 345; Catalogue *All the paintings of the Rijkmuseum in Amsterdam*, pág 206; Catalogue *Masters of Seventeenth Century, Dutch Genre Painting*, Philadelphia Museum of Art, 1984, pág. 196-197; Cristopher Wright, *Dutch Pinting in the Seventeenth Century. Images of a Gonden Age in British Collections*, 1989, pág. 186 ; E. Benezit, *Dictionnaire des peintres, sculpteurs, dessinateurs et graveurs*, Vol. 4 , págs. 921 y 922.

**NOTE:** Our nice and fun work we can date it between 1680 and 1685, a period in which his compositions were very close to those of his teacher Adriaen van Ostade, it has all the typical components within the artistic production of Cornelis Dusart. We see an outdoor scene where a happy villager plays the violin and seems to be singing, to his right a child dances with this music along with a dog who is picking up their legs. On the left, a woman sitting on the floor with a child in her lap, seem to be enjoying the impromptu concert. In the background we see a group of farmers starting their lunch around a pot.

## 5. DUYSSTER WILLEM CORNELISZ (Ámsterdam 1599 – 1635)

Según la RKD (Instituto de Historia del Arte) de La Haya Willem Cornelisz Duyster tomó su apellido del nombre de la casa en la que residía en Ámsterdam, conocida como “De Duyster Werelt”, Tuvo una carrera brillante convirtiéndose en uno de los artistas más destacados de dicha ciudad, donde realizaría toda su actividad artística. Contrajo matrimonio con la hermana del también pintor Simon Kick, el cual se casó a su vez con la hermana de Duyster. Se especializó en escenas de género y retratos, siguiendo el estilo de Dirk Hals y W. Buytewech. Gracias a la documentación de la época, sabemos que P. Codde fue su maestro. Se le conoce sobre todo por sus composiciones de elegantes interiores, siempre bien cuidadas, con personajes suntuosamente ataviados con vestidos de seda y terciopelo, que se encuentran en un interior bellamente decorado con preciosos muebles, suelos de mármol en damero, alfombras y tapices, creando así un ambiente sumamente refinado. Su técnica era muy precisa, utilizaba colores brillantes y alegres, creando grandes contrastes. Las figuras las distribuye en diferentes planos jugando así con la perspectiva, arte que domina de una manera magistral. Al igual que Dirk Hals sus personajes se caracterizan por ser extremadamente largos creando un efecto visual nuevo, muy alejado de los cánones antiguos. Willem Duyster fue un artista muy apreciado ya en su tiempo, sabemos que realizó numerosos cuadros por encargo de importantes personajes de las clases más altas. Le gustaba pintar varias versiones de una misma composición, cambiando solamente algunos detalles. Su exitosa carrera se vio interrumpida cuando sucumbió a la peste en 1635.

**DUYSSTER WILLEM CORNELISZ**, *Elegante interior burgués*, Oleo sobre tabla, 47,7 cm. x 78,3 cm., Obra firmada apócrifamente P. Codde y fechada en 1624.

### PROCEDENCIA

Colección privada, Ámsterdam.

### EXPOSICIONES:

- Turín (Italia), Galleria Luigi Caretto “53 Mostra Maestri Fiamminghi ed Olandesi del XVI - XVII Secolo”, Noviembre 2012.
- Moscú, Moscow World Fine Art Fair, Caretto & Cartategui Fine Art Gallery, Diciembre 2012.
- Madrid, Feriarte, Galería Soraya Cartategui, Noviembre 2013

**MUSEOS:** Existen obras de Willem Cornelisz Duyster en las colecciones de los museos de las siguientes ciudades, entre otras: Ámsterdam- Rijksmuseum, Dublín- National Gallery, Gouda- Stedelijk Museum, Haarlem- Frans Hals Museum, La Haya- Mauritshuis, Londres- National Gallery, Wellington Museum Londres, National Trust Inglaterra, París- Museo del Louvre, San Petersburgo- Museo de Hermitage, Rotterdam- Museum Boymans van Beuningen.

**BIBLIOGRAFÍA:** N. MacLaren, *National Gallery Catalogue, Dutch School*, Londres 1969 pag. 116; Walther Bernt, *The Netherlandish Painters of the Seventeenth Century*, 1969 pag. 35, Plates 347, 348; Catálogo *Masters of Seventeenth Century, Dutch Genre Painting*, Philadelphia Museum of Art, 1984, pág. 227; Wayne Fraints, *Dutch Seventeenth Century Genre Painting*, 2004, pág. 59-64; R. H. Wilenski, *Dutch Painting*, pág. 11, 137, 145,-7, 157, 162, 163, 165, 188; E. Plietzsch, *Holandische Und Flamische Malerei des XVII, Jahrhunderts*, 1960; E. Benezit, *Dictionnaire des Peintres...*, 1999 tomo 4, pag. 942; Christopher Wright “Dutch Painting in the Seventeenth Century Images of a Golden Age in British Collections”, pag. 192

**NOTA:** La obra estuvo anteriormente atribuida a Codde, como indica la firma apócrifa. El profesor Dr. Fred G. Meijer de la RKD de La Haya posteriormente confirmó que el autor de nuestro cuadro era Willem Cornelisz Duyster. Este artista, menos conocido que el de la primera atribución, tiene una calidad bastante similar a las mejores obras de Codde. En nuestra obra hay que destacar la destreza de Duyster en la forma de pintar vestimenta de los personajes, sobre todo los brillos y los pliegues, recurso que se repite en la obra del mismo artista conservada en el Wellington Museum de Londres.





## 5. DUYSSTER WILLEM CORNELISZ (Amsterdam 1599 – 1635)

According to the RKD (Institute of Art History) of The Hague, Willem Cornelisz Duyster took his last name from the house where he lived in Amsterdam known as “De Duyster Werelt.” The artist had a brilliant career and became one of the most prestigious artists of his city where he lived and worked his whole life. Duyster married the sister of the artist Simon Kick, and Kick married Duyster’s sister. The painter specialized in genre scenes and portraits that follow the styles of Dirk Hals and W. Buytewech. Because of the documentation of the time it is known that P. Codde was Duyster’s teacher. The artist is known for the composition of elegant interiors, every detail is taken into consideration and the figures are luxuriously dressed in silk and velvet. The rooms include stunning furniture, marble floors, carpets and tapestries, which create a very refined atmosphere. Duyster’s technique was very precise, using bright colors and creating strong contrasts. The figures are distributed in diverse planes while playing with perspective, a technique that he dominated to perfection. Just like Dirk Hals, Duyster’s figures are characterized by being extremely elongated and therefore creating a new visual effect that is very different from his previous standards. The artist was very recognized and appreciated in his time; it is known that he made numerous commissioned works of the upper class. Duyster enjoyed painting several versions of the same composition by altering certain details slightly. The artist had a very successful career until he died of the plague in 1635.

**DUYSSTER WILLEM CORNELISZ**, *Elegant Bourgeois Interior*, Oil on panel, 47,7 cm. x 78,3 cm., Signed apocryphally P. Codde and dated on 1624.

### PROVENANCE

Private Collection, Amsterdam.

## EXHIBITIONS

- Turin (Italy), Luigi Caretto Gallery “53 Mostra Maestri Fiamminghi ed Olandesi del XVI - XVII Secolo”, November 2012.
- Moscow, Moscow World Fine Art Fair, Caretto & Cartategui Fine Art Gallery, December 2012.
- Madrid, Feriarte, Soraya Cartategui Gallery, November 2013

**MUSEUMS:** Willem Cornelisz Duyster’s Amsterdam- Rijksmuseum, Dublin- National Gallery, Gouda- Stedelijk Museum, Haarlem- Frans Hals Museum, The Hague- Mauritshuis, London- National Gallery, Wellington Museum London, National Trust England, Paris- Louvre Museum, Saint Petersburg- Hermitage Museum, Rotterdam- Boymans van Beuningen Museum.

**BIBLIOGRAPHY:** N. MacLaren, *National Gallery Catalogue, Dutch School*, Londres 1969 pag. 116; Walther Bernt, *The Netherlandish Painters of the Seventeenth Century*, 1969 pag. 35, Plates 347, 348; Catálogo *Masters of Seventeenth Century, Dutch Genre Painting*, Philadelphia Museum of Art, 1984, pág. 227; Wayne Fraints, *Dutch Seventeenth Century Genre Painting*, 2004, pág. 59-64; R. H. Wilenski, *Dutch Painting*, pág. 11, 137, 145,-7, 157, 162, 163, 165, 188; E. Plietzsch, *Holandische Und Flamische Malerei des XVII, Jahrhunderts*, 1960; E. Benezit, *Dictionnaire des Peintres...*, 1999 tomo 4, pag. 942; Christopher Wright “Dutch Painting in the Seventeenth Century Images of a Golden Age in British Collections”, pag. 192

**NOTE:** Just like the apocryphal signature indicates, this work was previously attributed to Codde. Professor Fred G. Meijer from the RKD of The Hague has confirmed that the author of this painting is Willem Cornelisz Duyster. Duyster was less known than Codde, but his works have a similar quality to Codde’s best works. This particular work shows Duyster’s ability to paint garments, and especially the shine and pleats each figure is wearing. A similar work of the artist is conserved at the Wellington Museum in London.



WILLEM CORNELISZ DUYSSTER  
Óleo sobre tabla

Una fiesta musical  
Apsley House, Wellington Museum

## 6. ESCUELA DE AMSTERDAM SIGLO XVII

*Retrato de Susana de Wilhelm (1592-1680)*

Óleo sobre lienzo

99,2 x 81,4 cm.

Con la inscripción 67/1659 arriba a la derecha y su escudo de armas

Sussana de Wilhelm fue la hija de George Opalpheus de Hamburgo, y se casó en Ámsterdam en 1621 con Adrien Noriot (1587-1669), ciudad en la que viviría gran parte de su vida. En la colección de Sir Albert Beit, se conserva un retrato de ella a la edad de 37 años fechado en 1629. En nuestro caso la obra está fechada en 1659 y también aparece su edad, 67 años. En nuestro cuadro Sussana Wilhem es retratada sentada y de tres cuartos, vestida sobriamente de negro con cuello largo rígido y puños blancos.

La obra procede de la Abadía de Ampleforth de York ya que está documentada fotográficamente en 1964 dentro de los archivos del Courtauld Institute, dónde estuvo atribuida a Abraham van den Tempel.

Agradecemos al Profesor Dr. Fred Meijer de la RKD de La Haya (Rijksbureau voor Kunthistorische Documentatie, The Hague) la atribución de la obra a la Escuela de Amsterdam del Siglo XVII, más cercana a los seguidores más próximos a Michiel van Mierevelt, importante retratista de la época que creó escuela y fue maestro de importantes pintores especializados en retrato como P. Moreelse, Hendrik van Vliet y Jacob Willemsz Delff. También Abraham van den Tempel destacaría dentro de esta escuela.

Como era común en esa época, los retratados aparecen de medio cuerpo, algo girados, sus manos no se ven y los hombres aparecen siempre con la cabeza descubierta. Mierevelt tenía un importante taller-estudio, en el que realizó retratos de príncipes y de eminentes predicadores, donde trabajaban como sus asistentes sus hijos Pieter y Jan. Fue el maestro de Anthonie Palamedesz.

### PROCEDENCIA

Abadía de Ampleforth, York.

Galería Soraya Cartategui, Madrid. España

**NOTA:** Susana Wilhelm aparece retratada sentada, con un vestido negro en el que el artista ha hecho especial hincapié en plasmar hasta el más mínimo detalle del brocado, así como los pliegues de la tela que sujeta con su mano. A la derecha aparece una mesa cubierta con una alfombra turca, muy común en aquella época y un guante de piel de cabritilla que cae con delicadeza. El sillón en el que está sentada tiene los reposabrazos y el respaldo con una rica decoración, otro detalle más que indica la alta clase social a la que perteneció la citada dama. Lo que más nos llama la atención de nuestro cuadro es el rostro de Susana, con su expresión melancólica y esbozo de sonrisa nos transmite una gran paz calma y serenidad.

El retrato fue uno de los géneros más solicitados. La prosperidad de la economía provocó que miles de personas quisieran ser immortalizadas en retratos que encargaban a los artistas. La alta demanda se produjo por el periodo de bonanza de la nueva clase social (la burguesía) y la nueva estructuración política de la República del Norte, compuesta por 57 ciudades cuyos representantes de gobierno, más de mil quinientos hombres, eran clientes potenciales de los retratistas. Esto sumado a oficiales de la armada, como a nobles caballeros y sus familias, nos da como resultado a más de cuatro mil personas y sus familias demandando este tipo de obras. De ahí que existiera un amplio mercado con tarifas fijas, dependiendo si el retrato es de cuerpo entero, generalmente reservado a los soberanos y a los miembros de la nobleza; tres cuartos de la figura, medio cuerpo (con o sin manos), dirigido sobre todo a la clase burguesa. Otra modalidad muy apreciada eran los retratos de pareja, de grupo de familia o de las guardias cívicas, que servían para afirmar su posición social o status frente a la opinión pública, definiendo al mismo tiempo posiciones y cargos internos. En estos retratos de grupo es muy importante prestar atención al lenguaje corporal y la mímica, en los gestos y la mirada, y en muchas ocasiones también los atributos emblemáticos o simbólicos que caracterizan a la persona representada, definiendo su campo de acción.

Surgen en diferentes ciudades pintores especializados exclusivamente en el retrato. Aparecen numerosos talleres, como en nuestro caso el de Michiel van Mierevelt, que se agrupaban en gremios y que dirigían su producción sobre todo a la incipiente clase burguesa residente en esa zona.





## 6. AMSTERDAM SCHOOL XVII CENTURY

*Portrait of Susan of Wilhelm (1592-1680)*

Oil in Canvas

99,2 x 81,4 cm.

Inscription of age and date 67/1659 top right corner next to coat of arms

Susan of Wilhelm was the daughter of George Opalpheus of Hamburg and was married to Adrien Noriot (1587-1669) in Amsterdam on 1921. Susana would live most of her life in Amsterdam. In Sir Albert Beit's collection, a portrait of Susan at the age of thirty-seven is still preserved and dated 1629. In the case of our work, it is dated in 1659 and her age, sixty-seven also appears. This painting shows the figure seated with a three quarter view and dressed soberly all in black with a tall neck and white cuffs.

The work comes from the Abbey of Ampleforth of York and this is verified because it was photographically documented in 1964 within the archives of the Courauld Institute where the work was attributed to Abraham van den Tempel. The gallery would like to thank Professor Dr. Fred Meijer of the Netherlands Institute for Art History in The Hague (Rijksbureau voor Kunthistorische Documentatie, The Hague) for the attribution of the work to the Dutch School of the XVII, most similar to the followers of Michiel van Mierevelt. Mierevelt was one of the most important portrait artist of the time, who creating his own school acting as a master teacher for the most prominent artists who specialized in portraiture such as Moreelse, Hendrik van Vliet y Jacob Willemsz Delff. Abraham van den Tempel also would find success in this school. Following the trends of the time, the portraits only showed the figure from the waist up, somewhat turned, obscuring the hands, and with a covered head (for only the men appeared with their heads bare). Mierevelt had a very important workshop-studio in which he created the portraits of princes and prominent preachers. Both of the artist's sons, Jan and Pieter, were his assistants. He was the master of Anthonie Palamedesz.

## **PROVENANCE**

Abbey of Ampleforth, York.

Soraya Cartategui Gallery, Madrid. España

**NOTE:** Susan Wilhelm appears seated with a black dress in which the artist is able to show every small detail of the brocade and the creasing of the clothing that she is holding with her hand. To the right, there is a table covered by a Turkish carpet, which was very common in that time period, along with a pair of goatskin gloves that fall delicately. The chair in which the figure is seated has armrests and the backrest has a rich decoration that shows her social class. The most notable part of the work is Susan's face, which shows a melancholic expression with an outlined smile that gives the viewer a sense of peace and serenity.

Portraiture was one of the most highly demanded genres of that particular time. The economic prosperity was the effect of millions of people wanting to be immortalized in paintings by commissioning artists. The high demand was a consequence of the sustained economy, a new social class (the bourgeoisie), and a political restructuring in the Northern Republic of fifty-seven cities whose representatives in the government (more than fifteen hundred men) were potential clients for artists. This augmented the number of officers of the navy who were noble knights and their families who also desired portraits, yielding over four thousand portraits from this trend.

The commission market for portraits established its own standard prices, depending on whether it would be a full body portrait (usually demanded by sovereign leaders and members of aristocracy) three quarter length portraits and half the body with or without hands (usually demanded by the bourgeois). Another popular possibility was couple portraits, family portraits, and police groups, which were used as a way to affirm their social class and status against popular opinion. It was a way for people to represent and defend their position and family. Within these group portraits, it is important to pay attention to the body language and gestures because in many cases it symbolizes or provides information about the person's personal life. There are many workshops, such as in this work's case the workshop of Michiel van Mierevelt, who joined talented artists and directed the production of portraits of the developing bourgeois class.

## **7. GALLIS PIETER (Hoorn 1633 – 1697)**

Pieter Gallis nació en 1633 en la ciudad de Hoorn, uno de los principales puertos de la Holanda del “Siglo de Oro” convirtiéndose en uno de los más importantes focos comerciales de aquella época, lo que a nivel cultural se traduce en un intercambio de diferentes estilos y maneras de ver y representar las cosas. Aunque según muchos expertos su dedicación a la pintura era tan solo un hobby, se especializó en pintar exquisitos bodegones y naturalezas muertas. Siguiendo con la tradición de la “Vieja Escuela” también pintó algunos paisajes. Gracias a la documentación que se conserva, sabemos que fue director de la casa de empeños municipal de Hoorn. Los estudiosos coinciden en que vivió durante desde 1679 hasta 1683 en Ámsterdam, ya que aparece mencionado en los registros de dicha ciudad, no obstante el epicentro de su producción artística fue la Hoorn, dónde fallecería en 1697. Como hemos dicho anteriormente, se dedicó a la pintura como afición, representando flores, frutas, guirnaldas y escenas de caza con aves y liebres abatidas junto a diferentes frutos y hortalizas. Sus bodegones de desayuno sobre un fondo negro nos recuerdan a los realizados por Jan Jansz van de Velde, sobre todo por el equilibrio de la composición. Sus frutas y flores, tienen más afinidad con Jacob Rootius, el otro pintor también especializado en naturalezas muertas de la ciudad de Hoorn. En ocasiones sus obras han sido confundidas con las de Elias Galli (1650-1696).

**PIETER GALLIS**, *Adorno de frutas y flores*, Oleo sobre lienzo, 65 cm. x 54 cm., 1670-75 ca.

### **PROCEDENCIA**

Oscar Klein

Adquirida en 1952 en Nueva York por Mr. Davis como Jan Davidsz de Heem

Adquirida en 1955 por D. E. Kingsley como Jan Davidsz de Heem

Galleria Luigi Caretto, Turín, 1992

Colección Frezer, Turín, desde 1993 hasta 2012.

### **EXPOSICIONES**

- Turín (Italia), Galleria Luigi Caretto “53 Mostra Maestri Fiamminghi ed Olandesi del XVI - XVII Secolo”, Noviembre 2012.

- Madrid, Feriarte, Galería Soraya Cartategui, Noviembre 2013

**MUSEOS:** Existen obras de Pieter Gallis en las colecciones de los museos de las siguientes ciudades, entre otras: Ámsterdam- Rijksmuseum, Museum Amstelkring, Oxford- Ashmolean Museum.

**BIBLIOGRAFÍA:** Walther Bernt, *The Netherlandish Painters of the Seventeenth Century*, 1969 , Vol. I, pag. 41, Plates 405, 406; N. R. A. Vroom, *A Modest Message*, 1980, pág. 164; E. Gemar-Koeltzsch, *Hollandische Stillebenmaler im 17 Jahrhundert*, 1995, Vol. 2, pág. 366-368; Catálogo *All the paintings of the Rijksmuseum in Amsterdam*, pág 235; Fred G. Meijer, *Dutch and Flemish Still-life Paintings*, The Ashmolean Museum Oxford, 2003, pág. 203-207; Adriaan van der Willigen y Fred G. Meijer, *A Dictionary of Dutch and Flemish Painters, Working in Oils, 1525-1725*, 2003, pág. 87-88; E. Benezit, *Dictionnaire des Peintres...*, 1999 tomo 5, pag. 832.

**NOTA:** Tenemos que dar las gracias al Dr. Fred G. Meijer (R.K.D de la Haya) por su estudio de la obra y confirmación de la autoría de la misma a Pieter Gallis. Nos encontramos ante un lienzo con frutas como protagonistas, tales como melocotones, fresas, moras, uvas, un melón y una pera, también se entrevé una mazorca de maíz, y el toque floral lo encontramos en un clavel rosa justo en el centro de la composición, todos ellos realizados a través de brillantes notas de color muy equilibradas.





### **7. GALLIS PIETER (Hoorn 1633 – 1697)**

Pieter Gallis was born in the city of Hoorn, one of the main ports of Holland during the “Golden Century,” and becoming one of the most important commercial locations of that time. That said, the cultural level was the result of an exchange between diverse styles and ways to represent and see things. According to experts, Gallis painted as a hobby, and he specialized in painting exquisite still lives. Following the tradition of the “old school” he also painted some landscapes. Thanks to the documentation of the time, it is known that the artist was the director of the municipal pawnshop of Hoorn. Studies also agree that he lived from 1679 until 1683 in Amsterdam because he appears mentioned in the register of the city, but otherwise his whole artistic production was conducted in Hoorn until his death in 1697. As previously mentioned, Gallis focused on painting as a hobby and enjoyed representing flowers, fruits, wreath, and hunting scenes with birds and rabbits next to vegetables. Gallis’ breakfast still lives with dark backgrounds might remind the viewer to those by Jan Jansz van de Velde, due to the balanced composition. The fruits and flowers look more like those by Jacob Rootius, another painter who specialized in still lives from the city of Hoorn. On some occasions, the Gallis’ works have been mistaken as those by Elias Galli (1650-1696).

**PIETER GALLIS**, *Flower and Fruit Ornament*, Oil on Canvas, 65 cm. x 54 cm., 1670-75 ca.

#### **PROVENANCE**

Oscar Klein

Bought in 1952 in Nueva York by Mr. Davis as Jan Davidsz de Heem

Bought in 1955 by D. E. Kingsley as Jan Davidsz de Heem

Luigi Caretto Gallery, Turin, 1992

Frezer Collection, Turin, from 1993 until 2012.

## **EXHIBITIONS**

- Turin (Italia), Luigi Caretto Gallery “53 Mostra Maestri Fiamminghi ed Olandesi del XVI - XVII Secolo”, November 2012.
- Madrid, Feriarte, Soraya Cartategui Gallery, November 2013

**MUSEUMS:** Pieter Gallis' works can be found in many museums around the world including: Amsterdam- Rijksmuseum, Museum Amstelkring, Oxford- Ashmolean Museum.

**BIBLIOGRAPHY:** Walther Bernt, *The Netherlandish Painters of the Seventeenth Century*, 1969 , Vol. I, pag. 41, Plates 405, 406; N. R. A. Vroom, *A Modest Message*, 1980, pág. 164; E. Gemar-Koeltzsch, *Hollandische Stillebenmaler im 17 Jahrhundert*, 1995, Vol. 2, pág. 366-368; Catálogo *All the paintings of the Rijksmuseum in Amsterdam*, pág 235; Fred G. Meijer, *Dutch and Flemish Still-life Paintings*, The Ashmolean Museum Oxford, 2003, pág. 203-207; Adriaan van der Willigen y Fred G. Meijer, *A Dictionary of Dutch and Flemish Painters, Working in Oils, 1525-1725*, 2003, pág. 87-88; E. Benezit, *Dictionnaire des Peintres...*, 1999 tomo 5, pag. 832.

**NOTE:** The gallery would like to thank Prof. Fred G. Meijer (R.K.D de la Haya) for his study of this work and confirmation of its author, Pieter Gallis. The painting's highlights are the fruits such as apricots, strawberries, berries, grapes, a melon, a pear, and an ear of corn. The flowers, and most notably the pink carnation in the center, are able to create a bright contrast of colors and achieve a balanced composition.

## **8. HERP WILLEM van (Amberes 1614 - 1677)**

William van Herp artista flamenco de gran renombre, especializado en escenas religiosas y de género, seguidor del estilo pictórico de P. Rubens en su último periodo y de J. Jordaens. Sus composiciones de rústicos interiores siguen el estilo de A. Brower y D. Teniers. En 1625/26 aparece registrado en la Guida de San Lucas de Amberes, como alumno de Damiaen Wortelmans y en 1628/29 su maestro sería Hans Biermans. Tuvo una carrera artística brillante llegando a ser Maestro de dicha Guilda en 1636/37, y entre los años 1644 y 1654 tendría numerosos alumnos. Hacia 1651 se asociaría con el marchante flamenco M. Musson, para quien retocaría algunas copias de cuadros de P. P. Rubens. Se casó con Maria Wolfaerts (Wolffort) en el año 1654 y tuvieron dos hijos, Norbertus (nacido antes del matrimonio) y Willem, que también serían pintores. Sus cuadros con representaciones de interiores costumbristas muy alegres, muestran a personajes comiendo o realizando las tareas domésticas, dentro de un estilo muy personal, a pesar de las claras influencias a las que anteriormente hemos hecho referencia. Sus cuadros religiosos los trataba de forma similar a las escenas de género. Sabemos que colaboró con otros pintores, pintando los personajes de sus composiciones, entre otros P. Spierinckx, J. d'Arthois, D. van Denle y J. Wildens. También colaboró con D. Teniers, J. van Kessel, L. Gentile, A. Gaubau, E. Quellinus, y A. Fr. van der Meulen. Sus obras tuvieron mucho éxito en España e Inglaterra, de hecho su reconocimiento generalizado se debió en gran parte a los numerosos grabados de sus obras publicados por grabadores ingleses.

**HERP WILLEM van**, *Interior de taberna con jugadores de cartas*, Oleo sobre tabla, 61 x 91,5 cm., Obra firmada, 1660 ca.

### **PROCEDENCIA**

Colección Privada, Nueva York desde 1981 hasta 2011

Lawrence Steigard Fine Arts, Nueva York, 2011.

### **EXPOSICIONES**

- Palm Beach, American International Fine Art & Antique Fair, February 2006. Lawrence Steigard Fine Arts.
- Tefaf Maastrich, Netherlands March 2006, Lawrence Steigard Fine Arts.
- Nueva York, USA, Lawrence Steigard Fine Arts, Diciembre 2011.
- Turín (Italia), Galleria Luigi Caretto "53 Mostra Maestri Fiamminghi ed Olandesi del XVI - XVII Secolo", Noviembre 2012.
- Madrid, Feriarte, Galería Soraya Cartategui, Noviembre 2013.

**MUSEOS:** Existen obras de Willem van Herp en las colecciones de los museos de las siguientes ciudades, entre otras: Bruselas- Museo Real de Bellas Artes, Constance Museo de la Ciudad, Dublin Museo Nacional de Bellas Artes, Dunkerque Galería Nacional, Edimburgo- National Gallery of Scotland, Estocolmo Museo de Bellas Artes, Lille Museo Arte Antiguo, Londres- National Gallery, Dulwich Pictures Gallery, Madrid- Museo del Prado, New York- New York Historic Society, Raleigh- North Carolina Museum of Art, San Francisco- M. H. de Young Memorial Museum. Viena, Austria Galería Harrach.

**BIBLIOGRAFÍA:** F. C. Legrand, *Les Peintres flamands de genre*, Bruselas, 1963, pág. 167-175; Walther Bernt, *The Netherlandish Painters of Seventeenth Century*, Vol.2, pág. 55 plate 514; J. de Maere & M. Wabbes, *Illustrated Dictionary of 17th Century Flemish Painters*, 1994, 3 Vol., Texto pág. 210; L. van Puyvelde, "W. van Herp", *Zeitschrift für Kunstgeschichte*, 1959, pág. 362; G. Martin, *National Gallery Catalogue, Flemish School*, Londres, 1970, pág. 82; Lawrence Steigard Fine Art, "Portraits and Other Recent Acquisitions", 2006, Pag. 9, Estudio de la obra de Willem van Herp "Interior de taberna con jugadores de cartas" realizado por Prof, Dr. Fred G. Meijer, R.K.D de La Haya; E. Benezit "Dictionnaire des Peintres, Sculpteurs et Graveurs" Tomo 6, pag.942,943.

**NOTA:** Nuestra tabla representa un interior de taberna con un hombre y una mujer jugando a las cartas, con numerosos personajes a su alrededor. Se trata de un tema muy recurrente dentro de los pintores de género de la época, los más destacados son Adriaen Brower y David Teniers El Joven, pero nuestro cuadro desprende una elegancia que nos recuerda más a Rubens. Por regla general, los artistas que realizaban este tipo de composiciones en las que aparecen diferentes grupos de personajes, tan sólo prestaban especial cuidado en los personajes que protagonizaban la escena, en cambio Van Herp representa con la misma delicadeza a cada uno de los integrantes de la obra. Como suele ocurrir en los cuadros de mayor éxito, los pintores realizaban numerosas versiones del mismo, por ejemplo cambiando el punto de vista o la disposición y número de personajes, así encontramos dos obras muy similares a la nuestra, una de ellas sobre cobre y de medidas 79 x 100 cm previamente adquirida por Robert Nortman (Maastricht), y la otra perteneciente a la Galleria Luigi Caretto en 1991, una tabla de 72,5 x 99 cm. Por último destacar que en nuestra tabla encontramos ciertos "pentimenti" o arrepentimientos que testifican la espontaneidad de ejecución de Willem van Herp.





### **8. HERP WILLEM van (Antwerp 1614 - 1677)**

William van Herp was a renowned Flemish artist who specialized in religious and genre scenes. He was a follower of the pictorial style of P. Rubens and in his later years followed J. Jordaens' style. On the other hand, Herp's rustic interiors follow the style of A. Brower and D. Teniers. In 1625/26 the artist appears registered in the Guild of Saint Luke of Antwerp as Damiaen Wortelmans' student and in 1628/29 as Hans Biermans' student. Herp had a brilliant artistic career and became the Master of his Guild in 1636/37, and in between 1644 and 1654 had numerous pupils. Around 1651 the painter would be associated with the Flemish dealer M. Musson, for whom he would retouch some copies of works by P. P. Rubens. Herp married Maria Wolfaerts (Wolffort) in 1654 and had two children, Norbertus (born before the wedding) and Willem; both would become artists. The artist's works represent happy interiors with their local customs, showing each character doing house chores in a very personalized way. Herps treated his religious works in a similar way as his genre scenes. It is known that Herp collaborated with other artists by painting the figures of their compositions. Some of his collaborators are P. Spierinckx, J. d'Arthois, D. van Denle and J. Wildens, D. Teniers, J. van Kessel, L. Gentile, A. Gaubau, E. Quellinus, and A. Fr. van der Meulen. His works gained much success in Spain and England and in fact his general recognition was due to the many etchings of his published works by British etchers.

**HERP WILLEM van**, *Tavern Interior with Card Players*, Oil on Wood, 61 x 91,5 cm., Signed work, 1660 ca.

#### **PROVENANCE**

Private Collection, Nueva York from 1981 until 2011  
Lawrence Steigard Fine Arts, Nueva York, 2011.

## EXHIBITIONS

- Palm Beach, American International Fine Art & Antique Fair, February 2006. Lawrence Steigard Fine Arts.
- Tefaf Maastrich, Netherlands March 2006, Lawrence Steigard Fine Arts.
- New York, USA, Lawrence Steigard Fine Arts, December 2011.
- Turin (Italy), Luigi Caretto Gallery “53 Mostra Maestri Fiamminghi ed Olandesi del XVI - XVII Secolo”, November 2012.
- Madrid, Feriarte, Soraya Cartategui Gallery, November 2013

**MUSEUMS:** Willem van Herp’s works can be found in many museums around the world including: Brussels- Museum of Fine Arts, Constance City Museum Dublin National Museum of Fine Arts, Dunkerque National Gallery, Edinburg- National Gallery of Scotland, Stockholm Museum of Fine Arts, Lille Antique Art Museum, London- National Gallery, Dulwich Pictures Gallery, Madrid- Prado Museum, New York- New York Historic Society, Raleigh- North Carolina Museum of Art, San Francisco- M. H. de Young Memorial Museum. Vienna, Austria Harrach Gallery.

**BIBLIOGRAPHY:** F. C. Legrand, *Les Peintres flamands de genre*, Bruselas, 1963, pág. 167-175; Walther Bernt, *The Netherlandish Painters of Seventeenth Century*, Vol.2, pág. 55 plate 514; J. de Maere & M. Wabbes, *Illustrated Dictionary of 17th Century Flemish Painters*, 1994, 3 Vol., Texto pág. 210; L. van Puyvelde, “*W. van Herp*”, *Zeitschrift für Kunstgeschichte*, 1959, pág. 362; G. Martin, *Natinal Gallery Catalogue, Flemish School*, Londres, 1970, pág. 82; Lawrence Steigard Fine Art, “*Portraits and Other Recent Acquisitions*”, 2006, Pag. 9, Estudio de la obra de Willem van Herp “*Interior de taberna con jugadores de cartas*” realizado por Prof, Dr. Fred G. Meijer, R.K.D de La Haya; E. Benezit “*Dictionnaire des Peintres, Sculpteurs et Graveurs*” Tomo 6, pag.942,943.

**NOTE:** This work represents the interior of a tavern with a man and woman playing cards next to several other characters around them. This is a recurring topic amongst genre painters of the time, such as Adriaen Brouwer and David Teniers “The Young”. This work in particular is extremely elegant and might remind the viewer to those works by Rubens. As a general rule, artists who created these types of compositions where different groups of figures appear only paid special attention to the main characters of the scene. Unlike these artists, Herp represented each character with the same level of detail. With successful works like this one, artists tended to paint numerous versions of the same work by changing the viewer’s perspective, number of figures, or composition. Therefore, there are two other works very similar to this one; one is 79 x 100 cm work on copper previously acquired by Robert Nortman (Maastricht) and the other one was a 72,5 x 99 cm panel, which belonged to Luigi Caretto Gallery in 1991. Lastly, it is interesting to note certain “pentimenti” or regrets that testify the spontaneous execution by Willem van Herp.



WILLEM VAN HERP  
Galería Luigi Caretto, Turín, 1992.

## 9. KESSEL JAN VAN III (Ámsterdam 1641 – 1680)

Importante pintor holandés especializado en paisajes que desarrolló gran parte de su actividad artística en la ciudad de Ámsterdam. Probablemente fue discípulo de Jacob van Ruisdael, ya que sus obras poseen un estilo muy similar. Los paisajes de Kessel se caracterizan por tener una luz muy contrastada, prestando gran atención hasta en el más mínimo detalle del paisaje utilizado como modelo compositivo. Sus populares paisajes extensas llanuras, muestran una duna en un primer plano y al fondo, gracias a una superposición de planos, aparece una línea de horizonte en tonos muy claros destacando la silueta de una ciudad en el fondo, recurso que nos recuerda a los paisajes panorámicos de Jacob van Ruisdael, Philips Koninck y Jan Vermeer “El Viejo” de Haarlem. Gracias a esa superposición de planos de la que hablamos anteriormente, Kessel consigue que sus paisajes tengan una gran profundidad, técnica típica en los paisajistas holandeses del Siglo de Oro. En ocasiones también podemos encontrar dentro de su repertorio paisajes boscosos de montaña con cascadas, que nos recuerdan al último periodo de Ruisdael o Allaert van Everdingen. Le gustaba realizar vistas de ciudades, donde podía recrear todo tipo de detalles y juegos de tonalidades proporcionando así una magnífica perspectiva. Este tipo de composiciones tienen alguna semejanza en ciertos aspectos a las de Claes Hals. Gracias a estudios recientes sabemos que en muchos cuadros de Kessel su firma fue borrada y sustituida por la de Jacob van Ruisdael o J. van del Haagen, por ejemplo a través de una pequeña alteración en su monograma J. v. K. Tal como era costumbre en la época los artistas se especializaban en diversas temáticas y colaboraban entre ellos, en algunas obras de J. Kessel III, las figuras están pintadas por el destacado pintor Johannes Lingelbach quien también colaboró con muchos artistas de su entorno realizando las figuras en muchos de sus cuadros.

**KESSEL JAN VAN III**, *Paisaje invernal con figuras*, Óleo sobre lienzo, 42 x 52 cm., Obra con trazo de firma, 1670 ca.

### PROCEDENCIA

Colección privada, París.

### EXPOSICIONES

- Turín (Italia), Galleria Luigi Caretto “53 Mostra Maestri Fiamminghi ed Olandesi del XVI - XVII Secolo”, Noviembre 2012.
- Moscú, Moscow World Fine Art Fair, Diciembre 2012.
- Madrid, Feriarte, Galería Soraya Cartategui, Noviembre 2013

**MUSEOS:** Existen obras de Jan van Kessel III en las colecciones de los museos de estas ciudades, entre otras: Amberes- Museo Real de Bellas Artes, Ámsterdam- Historical Museum, Rijksmuseum, Bruselas- Museo d’Ixelles, Budapest- Museo de Bellas Artes, Colonia- Wallraf-Richartz Museum, Cracovia- National Museum, Dublín- National Gallery, Dulwich- Dulwich Pictures Gallery, Glasgow- Glasgow Art Gallery, Londres- National Gallery, National Trust, Mónaco- Alte Pinakothek, París- Museo del Louvre, Rotterdam- Museum Boymans van Beuningen, San Petersburgo- Hermitage.

**BIBLIOGRAFÍA:** Walther Bernt, *The Netherlandish Painters of the Seventeenth Century*, Vol. 2, pág.80, plates 777, 778; A. Davies, *Jan van Kessel*, 1992; W. Stechow, *Dutch Landscape Painting of the Seventeenth Century*, 1966, Londres, pág. 48; N. MacLaren, *National Gallery Catalogues, Dutch School*, Londres, 1960, pág. 206; E. Benezit, *Dictionnaire des peintres, sculpteurs,...*, 1999, Tomo 9, pág.716 y 717; Christopher Wright “Dutch Painting in the Seventeenth Century Images of a Golden Age in British Collections” pag. 210.

**NOTA:** Los paisajes invernales del Siglo de Oro Holandés recuerdan el acontecimiento histórico denominado por los historiadores “Pequeña Edad de Hielo”, hubo dos inviernos terriblemente fríos el primero sucedió en 1607-08 y el segundo 1620-21, estos escenarios nevados fueron fuente de inspiración para numerosos artistas. Como indica Walter Bernt en su libro “*The Netherlandish Painters of the Seventeenth Century*” en muchos cuadros de Jan van Kessel su firma fue borrada y sustituida por la de Jakob van Ruisdael y el nuestra obra es un claro ejemplo de ello. Compositivamente consigue captar a la perfección la atmósfera invernal tan típica de la Holanda del Siglo XVII gracias al magnífico cromatismo del cielo realizado a través de diferentes tonalidades, con un predominio del gris plomizo.





### **9. KESSEL JAN VAN III (Amsterdam 1641 – 1680)**

Important Dutch painter who specialized in landscapes and spent most of his artistic career in the city of Amsterdam. Experts believe he was Jacob van Ruisdael's student because both share a similar style. Kessel's landscapes are known for having a radical light contrast and paying close attention to every small detail. The artist's popular landscapes show a dune in the foreground and in the back a horizon line made out of lighter colors that are able to stretch out the city's silhouette. These works might remind the viewer of those panoramic landscapes by Jacob van Ruisdael, Philips Koninck, and Jan Vermeer "The Elder" of Haarlem. Due to the superposition of levels, Kessel is able to create great depth in the landscapes, which was typical technique amongst Golden Age Dutch landscape painters. It is also common at times to find a wide range of landscapes such as wooded views of mountains with waterfalls that are similar to works by Ruisdael or Allaert van Everdingen during their last period. Kessel enjoyed painting city views where he could recreate all details and play with color tones to provide a magnificent perspective. These types of compositions have some sort of resemblance to those by Claes Hals. After conducting several studies, it is known that in many of Kessel's works the signature was erased and substituted by de Jacob van Ruisdael or J. van del Haagen's signature. For example, just by a slight alteration in the monogram J. v. K. Following the trends of the time, artists specialized in more than one subject and collaborated amongst each other. In some of J. Kessel III's works, the figures have been painted by Johannes Lingelbach, who also collaborated with many artists.

**KESSEL JAN VAN III**, *Winter Landscapes with Figures*, Oil on Canvas, 42 x 52 cm., Signed work with signature trace, 1670 ca.

#### **PROVENANCE**

Private Collection, Paris.

## **EXHIBITIONS**

- TurIn (Italy), Galleria Luigi Caretto “53 Mostra Maestri Fiamminghi ed Olandesi del XVI - XVII Secolo”, November 2012.
- Moscow, Moscow World Fine Art Fair, December 2012.
- Madrid, Feriarte, Soraya Cartategui Gallery, November 2013

**MUSEUMS:** Jan van Kessel III's works can be found in many museums around the world including: Antwerp- Royal Museum of Fine Arts, Amsterdam- Historical Museum, Rijksmuseum, Brussels- d'Ixelles Museum, Budapest- Museum of Fine Arts, Cologne- Wallraf-Richartz Museum, Krakow- National Museum, Dublin- National Gallery, Dulwich- Dulwich Pictures Gallery, Glasgow- Glasgow Art Gallery, London- National Gallery, National Trust, Monaco- Alte Pinakothek, Paris- Louvre Museum, Rotterdam- Museum Boymans van Beuningen, Saint Petersburg- Hermitage.

**BIBLIOGRAPHY:** Walther Bernt, *The Netherlandish Painters of the Seventeenth Century*, Vol. 2, pág.80, plates 777, 778; A. Davies, *Jan van Kessel*, 1992; W. Stechow, *Dutch Landscape Painting of the Seventeenth Century*, 1966, Londres, pág. 48; N. MacLaren, *National Gallery Catalogues, Dutch School*, Londres, 1960, pág. 206; E. Benezit, *Dictionnaire des peintres, sculpteurs,...*, 1999, Tomo 9, pág.716 y 717; Christopher Wright “Dutch Painting in the Seventeenth Century Images of a Golden Age in British Collections” pag. 210.

**NOTE:** The winter landscapes of the Dutch Golden Age are at times a reminder of the historic event known as “The Small Ice Age” because there were two terribly cold winters. The first winter was in 1607-08 and the second one was in 1620-21. These tragic events became an inspiration for landscape artists who decided to recreate the happening. As Walter Bernt states in *The Netherlandish Painters of the Seventeenth Century*”, there were many works by Jan van Kessel where his signature was erased and substituted by Jakob van Ruisdael; this painting is an example of it. When it comes to composition, the artist is able to capture the winter atmosphere perfectly by using different color tones to create the grey sky.

## 10. MASSYS JAN (Amberes 1508 – 1575)

Importante pintor flamenco nacido en Amberes en 1508. Procedente de una gran saga de artistas, su padre y maestro fue el afamado y reconocido maestro Quentin Massys (1465 ca.-1530), uno de los artistas más importantes de la pintura flamenca del Siglo XVI, y su hermano, Cornelis Massys (1508-1550). Sus obras representan un amplio repertorio de diferentes temáticas, entre las que destacan las religiosas, los pasajes históricos y las escenas de género. En 1531, junto con su hermano Cornelis, se convertirían en Maestros de la renombrada Guilda de San Lucas de Amberes. Su obra se divide principalmente en dos periodos, el primero con una influencia clara del estilo de su padre, en el que repetía los mismos tipos de composiciones y del taller de Joost Van Cleve. Y una segunda fase, que podemos fechar a partir de 1540, en la que tras una larga estancia entre Italia y Francia, se establece nuevamente en Amberes, aportando a sus obras todas las novedades pictóricas aprendidas en dichos países, convirtiéndose en uno de los máximos exponentes del Manierismo en Europa. En sus cuadros de temas bíblicos, alegóricos e interiores, abandona en parte el rico colorido tan característico de su padre Quentin, centrándose más en figuras que realiza de forma muy elegante, con cierto toque de sensualidad. Un ejemplo de este nuevo estilo de Jan Massys son las obras “Loth” de 1565, “Flora” de 1559 y “Amor senile” de 1561. En 1575 fallece en Amberes a la edad de 67 años.

**MASSYS JAN**, *La Adoración de los Reyes Magos*, Óleo sobre tabla, 102,7 cm. x 97 cm., 1530 ca.

### PROCEDENCIA

Colección privada, Europa, hasta 2011.

### EXPOSICIONES

- Turín (Italia), Galleria Luigi Caretto “53 Mostra Maestri Fiamminghi ed Olandesi del XVI - XVII Secolo”, Noviembre 2012.
- *Brueghel. Meraviglie dell'arte fiamminga. The fascinating world of Flemish Art*, Roma, Claustro de Bramante, del 18 de Diciembre de 2012 al 2 de Junio de 2013
- Madrid, Feriarte, Galería Soraya Cartategui, Noviembre 2013

**MUSEOS:** Existen obras de Jan Massys en las colecciones de museos de las siguientes ciudades entre otras: Amberes- Museo Real de Bellas Artes, Boston (Massachusetts)- Museum of Fine Arts, Bruselas- Museo Real de Bellas Artes, Dresde- Staatliche Kunstsammlungen Dresden, Estocolmo- Museo Nacional, Génova- Palazzo Bianco, Madrid- Museo del Prado, París- Museo del Louvre, Pittsburgh (Pennsylvania)- Carnegie Institute, Viena- Kunsthistorisches Museum.

**BIBLIOGRAFÍA:** *Brueghel. Meraviglie dell'arte fiamminga. The fascinating world of Flemish Art*, editado por Sergio Gaddi, Doron J. Laurie, catálogo de la exposición en Roma celebrada en el Claustro de Bramante del 18 de Diciembre de 2012 al 2 de Junio de 2013, publicada en el nº 64; R. H. Willenski, *Flemish Painters*, Vol I, pág 601; L. Reis-Santos, *Jan Quinten Massys. Discipulo e Colaborador De Seu Pai, Mestre Quinten Metsys*, Lisboa, Tip. de N.P., 1964; J. de Maere, *Neuroscience and connoisseurship*, Ph. D. University Gent 2011; G. T. Faggin, *La Pittura ad Anversa nel Cinquecento*, 1969, pág. 47; M. J. Friedlander, *Early Netherlandish Paintings*, Ed. 1975, Vol. VII, plates 80-80a, Vol. XIII, pág. 17-20; L. Silver, *The Paintings of Quinten Massys with Catalogue Raisonné*, 1984; Leontine Buijnsters-Smets, *Jan Massys*, 1995; E. Benezit, *Dictionnaire des peintres....*, tomo 7, 1999, pag. 931.

**NOTA:** La obra ha sido estudiada por los siguientes expertos en Pintura Flamenca: Dr. Jan de Maere, Dr. Klaus Ertz, Dr. Maximiliaan P. J. Martens y la Dra. Caterina Limentani Viridis. Esta última firma su certificado, afirmando que tanto por la calidad, como por la proximidad de la obra a ciertas composiciones de su padre, así como por ciertas características propias del artista, la obra ha sido realizada sin ningún lugar a dudas por Jan Massys.

Encontramos un cuadro que sirve de modelo a nuestra tabla, la “Adoración de los Reyes Magos” de Quentin Massys, conservado en el Metropolitan Museum de Nueva York y fechado en 1525, época en la que Jan trabajaba mano a mano con su padre. Por otro lado, las dos Vírgenes con Niño reproducidas por Friedlander como N. 26 (fig.1) y N. 27 dentro de su capítulo sobre Jan Massys, también pertenecen a este periodo. En estos, cuadros como en nuestra obra, la arquitectura y los rostros de los personajes muestran trazos inconfundibles del estilo de Jan, aunque todavía con una fuerte y clara influencia del estilo de su padre. Se trata de una combinación que no debe sorprendernos: el experto Friedlander, siguiendo la tesis de L. Reis- Santos, afirma que en el primer periodo del joven Massys, podemos encontrar muchos ejemplos de obras realizadas en colaboración con su padre Quentin, además de copias de obras originales de este último. Así la producción artística de Jan Massys en su carrera en solitario, mostrará toda esa influencia estilística heredada de su padre. Este tipo de obras es un importantísimo testimonio de cómo se trabajaba en los talleres artísticos en el 500”.

Jan de Maere, en su actual publicación sobre la relación entre “neurociencia y conocimiento”, ilustra como los talleres de Massys, así como los de Pieter Cock van Alest y Joost van Clave, e incluso el de Brueghel, eran auténticos laboratorios de un intercambio cultural constante y así nos los debemos imaginar, en el cual los diferentes artistas podían moverse sin problema de un lugar de trabajo a otro, creando obras que aúnan características de diferentes pintores y estilos. A este respecto Charles de Tolnay a llegado a la hipótesis de que alguna de las vistas de Amberes como fondo de las obras de Massys son pintadas por un jovencísimo Pieter Brueghel el Viejo.

Nuestra obra, de una calidad excepcional, retrata a la Virgen con el Niño, sentados en un trono que es en realidad una magnífica obra arquitectónica renacentista, muestra una clara influencia italiana, en concreto de la escuela de Leonardo. La composición de exquisita factura, ofrece en un primer plano una serie de objetos preciosos cuidadosamente colocados delante de la Madona a modo de ofrendas, también debemos prestar atención a la espada de los Reyes Magos, los turbantes y sombreros de pieles, cadenas de oro u otros objetos de gran riqueza estilística. Es obligatorio recordar que el Manierismo de Amberes es la primera forma artística italiana que se manifiesta con extremada fuerza también en los Países Bajos Por último, debemos destacar la equilibrada combinación de colores fríos y cálidos, todo ello en una perfecta síntesis compositiva, que tan sólo Jan Massys es capaz de plasmar.





#### **10. MASSYS JAN (Antwerp 1508 – 1575)**

Important Flemish painter born in Antwerp in 1508 from a great family of artists. His father and teacher was the known master Quentin Massys ((1465 ca.-1530) and his brother was Cornelis Massys (1508-1550), was one of the most established Flemish artists of the XVI century. The artist's works represent a large repertoire of diverse themes such as religious scenes, historic landscapes, and genre scenes. In 1531, along with his brother Cornelis he became the co-master of the renowned Master of the Guild of Saint Luke of Antwerp. Massys' works are mainly divided into two periods; the first had a strong influence of his father's style in which he repeated the same compositions to those of the Joost Van Cleve workshop. The second phase began around 1540 when he moved back to Antwerp after spending time in Italy and France. The works were clearly influenced by his travels and brought all the pictoric novelties learned in these countries, which allowed him to become one of the foremost artists in Europe specializing in Mannerism. In his biblical, allegoric, and interior works Massy abandons the rich and colorful elements that were so characteristic of his father's works. Instead the artist focuses more on making the figure very elegant and adding a touch of sensuality. Examples of Jan Massys' new style are "Loth" of 1565, "Flora" of 1559, and "Senile love" of 1561. The artist died in Antwerp at the age of 67.

**MASSYS JAN**, *Adoration of the Three Kings* Oil on Panel, 102,7 cm. x 97 cm., 1530 ca.

#### **PROVENANCE**

Private Collection in Europe, til 2011.

#### **EXHIBITIONS**

- Turin (Italy), Galleria Luigi Caretto "53 Mostra Maestri Fiamminghi ed Olandesi del XVI - XVII Secolo", Novemeber 2012.
- *Brueghel. Meraviglie dell'arte fiamminga. The fascinating world of Flemish Art*, Roma, Claustro de Bramante, from December 18th of 2012 til 2 de June 2nd of 2013
- Madrid, Feriarte, Soraya Cartategui Gallery, November 2013

**MUSEUMS:** Jan Massys's works can be found in many museums around the world including: Antwerp- Royal Museum of Fine Arts, Boston (Massachusetts)- Museum of Fine Arts, Brussels- Royal Museum of Fine Arts, Dresden- Staatliche Kunstsammlungen Dresden, Stockholm - National Museum, Geneva- Palazzo Bianco, Madrid- Prado Museum, Paris- Louvre Museum, Pittsburgh (Pennsylvania)- Carnegie Institute, Vienna- Kunsthistorisches Museum.

**BIBLIOGRAPHY:** *Brueghel. Meraviglie dell'arte fiamminga. The fascinating world of Flemish Art*, editado por Sergio Gaddi, Doron J. Laurie, catálogo de la exposición en Roma celebrada en el Claustro de Bramante del 18 de Diciembre de 2012 al 2 de Junio de 2013, **publicada** en el nº 64; R. H. Willenski, *Flemish Painters*, Vol I, pág 601; L. Reis-Santos, *Jan Quinten Massys. Discipulo e Colaborador De Seu Pai, Mestre Quinten Metsys*, Lisboa, Tip. de N.P., 1964; J. de Maere, *Neuroscience and connoisseurship*, Ph. D. University Gent 2011; G. T. Faggin, *La Pittura ad Anversa nel Cinquecento*, 1969, pág. 47; M. J. Friedlander, *Early Netherlandish Paintings*, Ed. 1975, Vol. VII, plates 80-80a, Vol. XIII, pág. 17-20; L. Silver, *The Paintings of Quinten Massys with Catalogue Raisonné*, 1984; Leontine Buijnsters-Smets, *Jan Massys*, 1995; E. Benezit, *Dictionnaire des peintres....*, tomo 7, 1999, pag. 931.

**NOTE:** The work has been closely studied by the following experts in Flemish paintings: Prof. Jan de Maere, Prof. Klaus Ertz, Prof. Maximiliaan P. J. Martens and Prof. Caterina Limentani Viridi. The last expert signed its authenticity certificate affirming its quality and its artists, Jan Massys. The expert noted that the composition was very similar to works by the artist's father and that there is no doubt that the artist of this piece is Jan Massys. The gallery found a painting that serves as a model of this work, "Adoration of the Three Kings" by Quentin Massys, which is conserved at the Metropolitan Museum in New York. This piece is dated 1525, a period of time in which Jan worked very closely with his father. On the other hand, the two Virgins with baby reproduced by Friedlander like N. 26 (fig.1) y N. 27 in the chapter of Jan Massys, also belong to this period. As in our work, these pieces show similar architecture and facial features of the characters and therefore are characteristic of Jan but still have a strong influence of his father's style. It deals with an unsurprising composition: expert Friedlander, referencing L. Reis- Santos thesis confirms that it belongs to the first phase of the young Massys, where there are many works that are a collaboration between him and his father Quentin.

Jan Massys' independent artistic production shows all the aesthetic influence of his father. These types of works were a very significant testimony of how artistic workshops worked in the 1500s. Jan de Maere, in his current publication about the relationship between "neuroscience and knowledge," illustrates how Massys, Pieter Cock van Alest, Joost van Clave, and even Brueghel's workshops were authentic laboratories of constant cultural exchange. Therefore, as one can imagine the artists were able to explore and develop their own styles and preferences. Charles de Tolnay has come up with the hypothesis that Pieter Brueghel the Elder painted some of the backgrounds featuring the views of Antwerp in Massys' works.

This particular art piece of exceptional quality portrays the Virgin with baby Jesus sitting on a throne. The throne's finishing and renaissance details show the clear Italian influence and specifically that of Leonardo's school. The composition is exquisite and is able to offer a foreground of a series of precious objects carefully placed in front of the Madonna as offerings. It is also interesting to note the detail and richness of the king's sword, turban, fur hats, and golden chains. Antwerp's Mannerism was the first Italian artistic form, which manifests strongly in the Netherlands. Lastly, the balanced combination of cold and warm colors stands out and proofs only Jan Massys would be able to do this type of work.



QUENTIN MASSYS  
Nueva York, Metropolitan Museum



JAN MASSYS

## **11. MEYER HENDRICK de (? 1620 ca.- Rotterdam antes de 1690)**

A pesar de las pocas precisiones sobre las fechas de registro de nacimiento y defunción de H. Meyer, si sabemos que desarrolló su carrera artística en la ciudad de Rotterdam, la cual fue un gran centro de producción de arte en el Siglo de Oro Holandés, confluyeron diversos artistas especializados en diferentes temáticas. H. Meyer tuvo un gran protagonismo en la Holanda de su época siendo un artista admirado y querido. Sus obras, la mayoría paisajes de playa con multitud de personajes y barcos que llegan a la costa tras una larga jornada de pesca. Nuestro cuadro se trata de este tipo de escenas de la vida cotidiana, en la que se retrata el común hacer de un pueblo de pescadores. Barcos que ya descansan en la arena a orilla del mar, y todo el trajín de los pescadores ocupados en la descarga de sus redes, numerosos personajes ilustran la escena, también se aprecian los carros tirados por caballos que se ocuparon del traslado de la carga, así como niños jugando, perros correteando, aldeanos y burgueses paseando y observando el devenir de unos y otros. En el repertorio de obras de H. de Meyer encontramos paisajes invernales de muy bella factura, con cielos despejados y patinadores disfrutando de los canales helados, al estilo de Jan van Goyen al cual admiraba mucho. Realizó una serie de cuadros, aunque menos numerosos, sobre encuentros de caballería y escenas que recogen un hecho histórico como son las tres obras que están en el Rijksmuseum de Ámsterdam, una de las más destacadas es la marcha de las tropas españolas de ocupación de la ciudad de Breda el 10 de Octubre de 1637. Sus obras suelen ser de formato grande, de tonalidades monocromáticas siguiendo el más puro estilo paisajístico de su tiempo. Es curioso encontrar bastantes cuadros firmados e incluso fechados por el artista.

**MEYER HENDRICK de**, *Playa con barcos de pescadores*, Óleo sobre tabla, 70 cm. x 117 cm., Obra firmada, 1660-65 ca.

### **PROCEDENCIA**

- Braam, Amsterdam, 1943, lote n.20.
- Alan Jacobs Gallery, Londres 1974.
- Colección privada Westfalia, Alemania.

### **EXPOSICIONES:**

- Londres, England, Alan Jacobs gallery "Fine XVII Century Dutch and Flemish Old Masters" 1974, Nr, 7.
- Turín (Italia), Galleria Luigi Caretto "53 Mostra Maestri Fiamminghi ed Olandesi del XVI - XVII Secolo", Noviembre 2012.
- Madrid, Feriarte, Galería Soraya Cartategui, Noviembre 2013

**MUSEOS:** Existen obras de Hendrick de Meyer en las colecciones de los museos de las siguientes ciudades entre otras: Ámsterdam- Rijksmuseum, Apeldoorn- Rijksmuseum Paleis Het Loo, Copenhague- Statens Museum for Kunst, Delft- Stedelijk Museum, Dublín- National Gallery, La Haya- Gemeentemuseum, Rotterdam- Museum Boymans-Van Beuningen.

**BIBLIOGRAFÍA:** L. J.Bol "Die Hollandische Marinemalerei des 17 Jahrhunderts 1973, pag 269-270; R Preston, Seventeenth Century Marine Painters of the Netherlands, 1974, pag. 27; W. Bernt Die Niederlandische des 17 Jahrhunderts, 1979, Vol. II N. 810, 811; All the paintings of the Rijksmuseum in Amsterdam, " A completely illustrated catalogue" pag.381, 382; E. Benezit "Dictionaire des Peintrs, Sculpteurs, Dessinateurs et Graveurs" Tomo 9 pag.60.

**NOTA:** Nuestro cuadro es una bella escena de playa, concretamente se trata de Scheveningen ,con barcos varados en la arena y muchos personajes descargando la captura de las redes, y vendiendo el fresco pescado. Como es típico en los cuadros del Siglo de Oro holandés, es la narración de un día cualquiera de la vida cotidiana: pescadores, aldeanos, perros correteando, carros tirados por caballos de carga transportando el pescado, algunos personajes vestidos más elegantemente mostrando así la diferencia de clases sociales, etc.





### **11. MEYER HENDRICK (circa 1620 – Rotterdam before 1690)**

Despite the lack of information about Meyer's date of birth and death, it is known that the artist developed his artistic career in the city of Rotterdam. This city was a great center of art production during the Dutch Golden Age where artists specialized in diverse themes. Meyer attracted much attention in Holland and became an admired and recognized artist. A majority of his works are landscapes and ships that are arriving to shore after long days of fishing. In this particular work, there is an element of daily life being portrayed in which the viewer can see the happenings in a normal fishing village. The ships are already resting on shore while the fishermen are busy dealing with the catch of the day and unloading the nets. There are numerous figures painted in the scene as well as wagons being pulled by horses, dogs playing, villagers and nobles walking, and children playing.

Within Meyer's repertoire one can find beautiful winter landscapes with clear skies and ice-skaters enjoying the frozen channels. Meyer's works have a similar style to those of Jan van Goyen, an important artist who he admired greatly. The artist made a series of painting, although not too many, about cavalry and historic scenes such as the three works that are presently at the Rijksmuseum in Amsterdam. One of the most prestigious works is one depicting the marching, occupying Spanish troops in the city of Breda on October 10th of 1637. Meyer's works usually are large scale, have monochromatic color tones, and follow the typical landscape style of the time. It is interesting to find numerous works signed and dated by this artist.

**MEYER HENDRICK de**, *Beach with Fisherman Boats*, Oil on panel, 70 cm. x 117 cm., Signed work, 1660-65 ca.

#### **PROVENANCE**

- Braam, Amsterdam, 1943, lot n.20.
- Alan Jacobs Gallery, London 1974.
- Private Collection Westfalia, Germany.

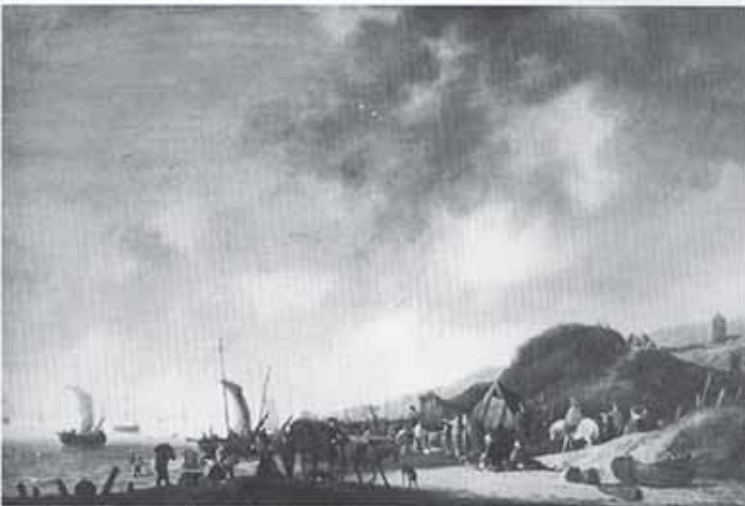
**EXHIBITIONS:**

- London, England, Alan Jacobs gallery “Fine XVII Century Dutch and Flemish Old Masters” 1974, Nr, 7.
- Turin (Italy), Luigi Caretto Gallery “53 Mostra Maestri Fiamminghi ed Olandesi del XVI - XVII Secolo”, November 2012.
- Madrid, Feriarte, Soraya Cartategui Gallery, November 2013

**MUSEUMS:** Hendrick de Meyer’s works can be found in many museums around the world including: Amsterdam- Rijksmuseum, Apeldoorn- Rijksmuseum Paleis Het Loo, Copenhagen- Statens Museum for Kunst, Delft- Stedelijk Museum, Dublin- National Gallery, The Hague- Gemeentemuseum, Rotterdam- Museum Boymans-Van Beuningen.

**BIBLIOGRAPHY:** L. J.Bol “Die Hollandische Marinemalerei des 17 Jahrhunderts 1973, pag 269-270; R Preston, Seventeenth Century Marine Painters of the Netherlands, 1974, pag. 27; W. Bernt Die Niederlandische des 17 Jahrhunderts, 1979, Vol. II N. 810, 811; All the paintings of the Rijksmuseum in Amsterdam, “ A completely illustrated catalogue” pag.381, 382; E. Benezit “Dictionaire des Peintrs, Sculpteurs, Dessinateurs et Graveurs” Tomo 9 pag.60.

**NOTE:** This painting depicts a beautiful beach scene; specifically it shows Scheveningen, with stranded boats in the sand and plenty of figures unloading the nets and selling the daily catch. Just like many typical works of the Dutch Golden Age, there is a narrative of the daily life: fishermen, villagers, running dogs, carts being pulled by horses, fish being transported, and other elegantly dressed figures that belonged to a different social class.



HENDRICK de MEYER

## **12. MOLENAER CLAES (Haarlem 1630 ca. – 1676)**

Importante pintor holandés de paisajes y escenas de género de la ciudad de Haarlem. Se sabe que falleció en 1676 pero no en qué ciudad. Perteneciente al círculo de Jacob van Ruisdael, siendo uno de los más destacados seguidores del mismo. Entre sus numerosos cuadros, uno de los temas que se repite constantemente son las escenas cotidianas de granjas, representadas a la orilla de un río lleno de árboles, con mujeres lavando la ropa y pescadores, las cuales tienen mucha semejanza con las que pintó Roelof van Vries y C. G. Decker. En algunas ocasiones, sus obras han sido confundidas con las de Thomas Heeremans. Son muchos sus cuadros de “kermeses”, en los que aparece un pueblo como telón de fondo y grupos de personajes en diferentes actitudes: bebiendo y cantando en la taberna, charlatanes vendiendo productos milagrosos o pilluelos intentando meter la mano en algún bolsillo. También son numerosas las escenas de canales a las afueras de la ciudad, tanto en invierno como en verano, cubiertas de casas, están animadas por figuras que tan solo son un esbozo, con carros de campesinos, tirados por un caballo blanco. Utiliza tonalidades suaves con una gran maestría, jugando con una absoluta monocromía. La composición de sus paisajes no suele mostrar mucha variedad, siguiendo las pautas al más puro estilo de los paisajistas costumbristas holandeses. Sus cuadros invernales son numerosos y de bellísima ejecución, nos recuerdan a los de Isaac van Ostade y Jacob van Ruisdael.

**MOLENAER CLAES**, *Paisaje invernal con figuras*, Óleo sobre tabla, 47 x 35 cm., Obra firmada, 1660-65 ca.

### **PROCEDENCIA**

Colección Stella Spelman  
Kunsthandel E. B. Freeman, Norwich  
Kunsthandel Leonard Koester, Londres, 1965  
Colección privada, Alemania

### **EXPOSICIONES**

- Turín (Italia), Galleria Luigi Caretto “53 Mostra Maestri Fiamminghi ed Olandesi del XVI - XVII Secolo”, Noviembre 2012.
- Moscow World Fine Art Fair, Diciembre 2012, Caretto-Cartategui Fine Art Gallery
- Madrid, Feriarte, Galería Soraya Cartategui, Noviembre 2013

**MUSEOS:** Existen obras de Claes Molenaer en las colecciones de los museos de estas ciudades, entre otras: Bath-Victoria Art Gallery, Burdeos- Museo de Bellas Artes, Leipzig- Museum der Bildenden Kunste, Liverpool- Walter Art Gallery, Manchester- City Art Gallery, Oldenburg- Gemaldegalerie, Sacramento (California)- Crocker Art Museum.

**BIBLIOGRAFÍA:** Walther Bernt, *The Netherlandish Painters of the Seventeenth Century*, Vol. 2, pág.80, plates 777, 778; K. Mullenmeister, *Meer und Land im Licht des 17 Jahrhunderts*, Band 1, 1973, pág. 70-71; E. Benezit, *Dictionnaire des peintres, sculpteurs...*, 1999, Tomo 9, pág.716 y 717; Christopher Wright, *Dutch Painting in the Seventeenth Century Images of a Golden Age in British Collections*, pag. 97-99, 220, 221.

**NOTA:** Se trata de un paisaje invernal muy típico dentro de la producción de Claes Molenaer. La composición, realizada a través de tonalidades de azules, grises y ocres, rota en ocasiones por el rojo del atuendo de algunos personajes, nos muestra un pueblo en plena actividad durante un día de nieve. Así vemos como en el río helado varios personajes se divierten patinando, los comerciantes descargando las mercancías de sus caballos, etc.





## **12. MOLENAER CLAES (Haarlem 1630 ca. – 1676)**

Important Dutch artist from the city of Haarlem who specialized in landscapes and genre scenes. It is known that he passed away in 1676 but the location is not known. Molenaer belongs to the circle of artists of Jacob van Ruisdael. Among the numerous paintings, one of the most repeated subjects are the daily scenes of farms, represented next to the river shore filled with trees, women washing clothing, and fishermen. These compositions were very similar to the works of Roelof van Vries y C. G. Decker. At times, the works by Thomas Heeremans have been mistaken for Molenaer's works. There are numerous paintings featuring "kermises", in which a village appears as the background with groups of characters in diverse attitudes; some are drinking and singing in the tavern, charlatans selling miraculous products, and little rascals trying to pickpocket the crowds. There are also numerous scenes of canals outside the city both represented during the winter and summer. These scenes are filled with houses and sketched out figures with peasant carts being pulled by white horses. All of the works use soft colors playing with the absolute monochrome. The composition of Molenaer's landscapes does not tend to show lots of variety, always following the same guidelines and following the pure style of Dutch landscape artists. There are numerous winter landscapes that are executed beautifully and might remind the viewer to works by Isaac van Ostade and Jacob van Ruisdael.

**MOLENAER CLAES**, *Winter Landscape with Figure*, Oil on Panel, 47 x 35 cm., Signed Work, 1660-65 ca.

### **PROVENANCE**

Stella Spelman Collection

Kunsthandel E. B. Freeman, Norwich

Kunsthandel Leonard Koester, London, 1965

Private Collection, Germany

## EXHIBITIONS

- Turin (Italy), Galleria Luigi Caretto "53 Mostra Maestri Fiamminghi ed Olandesi del XVI - XVII Secolo", November 2012.
- Moscow World Fine Art Fair, December 2012, Caretto-Cartategui Fine Art Gallery
- Madrid, Feriarte, Soraya Cartategui Gallery, November 2013

**MUSEUMS:** Claes Molenaer's works can be found in many museums around the world including: Bath- Victoria Art Gallery, Bordeaux- Fine Arts Museum, Leipzig- Museum der Bildenden Kunste, Liverpool- Walter Art Gallery, Manchester- City Art Gallery, Oldenburg- Gemaldegalerie, Sacramento (California)- Crocker Art Museum.

**BIBLIOGRAFIA:** Walther Bernt, *The Netherlandish Painters of the Seventeenth Century*, Vol. 2, pág.80, plates 777, 778; K. Mullenmeister, *Meer und Land im Licht des 17 Jahrhunderts*, Band 1, 1973, pág. 70-71; E. Benezit, *Dictionnaire des peintres, sculpteurs,...*, 1999, Tomo 9, pág.716 y 717; Christopher Wright, *Dutch Painting in the Seventeenth Century Images of a Golden Age in British Collections*, pag. 97-99, 220, 221.

**NOTE:** This painting belongs to Claes Molenaer's typical theme of winter landscapes. Using blue and grey for the composition and other color tones that are times are broken by the red used in a figure's garment. All these colors are able to show the viewer an active village in the middle of a snowy day. One can see the frozen river with several figures ice-skating and the sellers unloading the supply out of their carts.



CLAES MOLENAER  
Colección privada, Turín



CLAES MOLENAER  
Colección privada, Turín

### 13. MOLENAER JAN MIENSE (Haarlem 1610 – 1668)

Jan Miense Molenaer, pertenece a una de las más destacadas familias de pintores de género de Haarlem en el siglo XVII, llegando a ser uno de los más valorados por la elegancia de sus composiciones. Realizó retratos, escenas costumbristas de interiores, y grabados también. Sus primeros trabajos están pintados con gran esmero siguiendo el estilo de Brower y Adrián van Ostade en los temas elegidos. Sus obras nos muestran la vida del día a día de la sociedad de su tiempo. Le gustaba retratar momentos cotidianos, celebraciones de bodas, bailes populares, la escuela de pueblo con los chiquillos y el maestro, escenas de taberna donde los parroquianos beben, fuman, juegan cartas y se divierten, etc. Contrajo matrimonio con la importante pintora Judith Leister en la ciudad de Haarlem en 1636. Fue alumno del gran Maestro Fran Hals, así como su mujer con la cual compartía su estudio. En sus cuadros se ve una marcada influencia de su maestro y también de su esposa Judith Leister, con la que en varias ocasiones se confunden sus trabajos del primer periodo. J. Miense Molenaer realizó numerosas obras, la mayor parte de ellas son escenas de la vida cotidiana de los aldeanos, que refleja a modo de documento histórico como se vivía en aquella época. Las tonalidades monocromáticas de sus cuadros, son casi siempre las mismas, marrones, pardos, ocre y claroscuros. Pintó algunos cuadros de tema religioso pero al estilo de la placida vida holandesa. El pintor de Haarlem Egbert van Heemskerck fue un admirador y seguidor de él.

**MOLENAER JAN MIENSE**, *Jesús en casa de Marta y María*, Óleo sobre tabla, 42 cm. x 58 cm., Obra firmada, 1635 ca.

#### PROCEDENCIA

Colección de los Marqueses de Mansi, Lucca

Galería Giorgio Caretto, Turín, 1969

Colección privada, Turín, desde 1969 hasta el 2009.

Salomon Lillian Gallery, Amsterdam, Holanda.

#### EXPOSICIONES

- Turín, Galería Giorgio Caretto, Mostra di Pintura Sacra dal XVI al XVII secolo, 74 opere d'Autore, Noviembre-Diciembre de 1969, N. 25.

- Maastricht, Tefaf, C/O Kunsthandel Lilian Salomon, 2008.

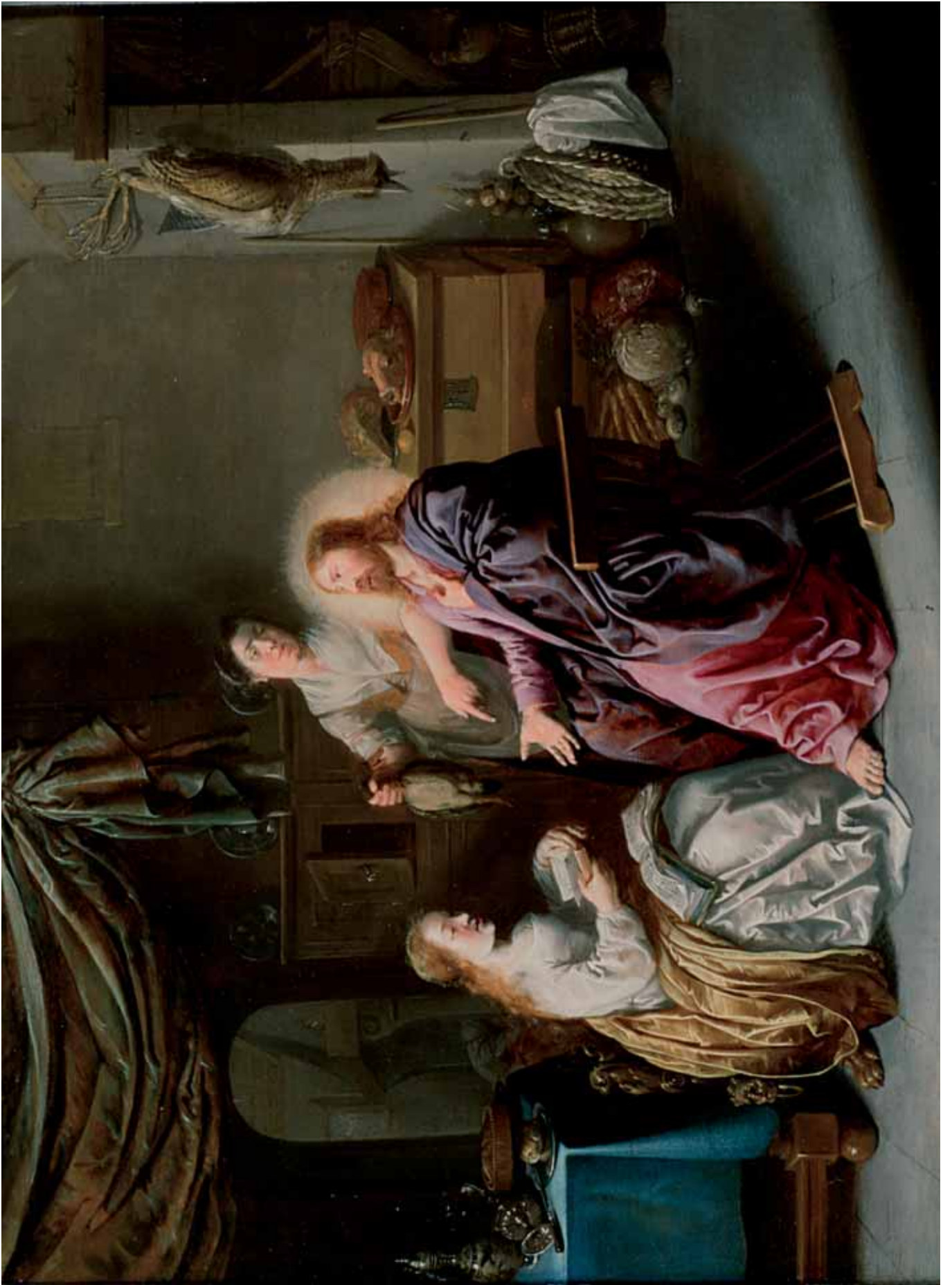
- Turín (Italia), Galleria Luigi Caretto "53 Mostra Maestri Fiamminghi ed Olandesi del XVI - XVII Secolo", Noviembre 2012.

- Madrid, Feriarte, Galería Soraya Cartegui, Noviembre 2013.

**MUSEOS:** Existen obras de Jan Miense Molenaer en las Colecciones de los Museos de las siguientes ciudades, entre otras: Ámsterdam- Rijksmuseum, Bérgamo- Accademia Carrara, Berlín-Gemaldegalerie, Bon, Budapest-Museo de Bellas Artes, Braunschweig- Herzog Anton Ulrich Museum, Bruselas-Museo Real de Bellas Artes, Dublín- National Gallery, Enschede- Rijksmuseum Twenthe, Glasgow- Art Gallery, Manchester- City Art Gallery, Oxford- Ashmolean Museum, Rotterdam-Boymans-Van Beuningen Museum, Stocolmo- Quadreria dell'Università, Londres- National Gallery, Victoria and Albert Museum, París- Museo del Louvre.

**BIBLIOGRAFIA:** Walther Bernt, *The Netherlansh Painters of Seventeenth Century*, 1969, Vol. II, pag.81, Plates 779, 780, 781, 782; N. MacLaren, *National Gallery Catalogue, Dutch School*, Londres 1960, pag 266; Catálogo *Museo de Philadelphia. Master of Seventeenth Century Dutch Genre Painting*; 1984, Pag. 260, 261, 262, 263, 264, 265 Plates, 19, 20, 21; Bob Haak, *The Golden Age - Dutch Painters of the Seventeenth Century*, 1996, pag. 34, 72, 96, 99, 235-236, 300 y 390; E. Benezit, *Dictionnaire des Peintres,...*, tomo 9 1999 pag. 715 ; Catálogo *Rijksmuseum, Amsterdam*, Exposición "The Glory Of the Golden Age" 2000, pag. 65, plate 38; Catálogo *Masters of Seventeenth Century Dutch Genre Painting*, Philadelphia Museum of Art, 1984, pag 77 y 79, plates 19, 20 y 21; Christopher Wright, *Dutch Painting in the Seventeenth century. Images of the Golden Age in British Collections*, 1989, Pg. 220; Dennis P. Weller, *Jan Miense Molenaer, Painter of the Golden Age*, Catálogo de la Exposición del Museum of Art Raleigh, Carolina del Norte, 2002.

**NOTA:** Nuestro cuadro representa a Jesús en casa de Marta y María (Nuevo Testamento, Lucas 10.38-42), formando parte de una de las 11 obras de temática bíblica de Jan Miense Molenaer realizadas entre 1632 y 1646. Las sagradas escrituras cuentan como Marta siendo la cabeza de familia, invitó a Jesús a pasar a su casa y María, la hermana pequeña, se sentó a sus pies a escuchar sus palabras. Marta, que estaba ocupada en varias tareas, le pregunta: "Señor, ¿no te importa que mi hermana me deje sola con todo el trabajo? Dile que me ayude", a lo que Jesús le contestó: "Marta, Marta, estás preocupada e inquieta por muchas cosas; sin embargo sólo una es necesaria, María ha escogido la mejor parte, y nadie se la quitará." En la obra, María está representada sentada pero en una posición por debajo de la de Jesús, como símbolo de devoción sumisa. Por su parte, Marta se dirige directamente a Jesús. Al fondo a la derecha, se puede ver una delicada naturaleza muerta, mientras al otro lado de la estancia vemos una mesa y una cocina. Esto es interesante para poder resaltar individualmente cada una de las acciones: Marta pidiendo explicaciones señalando al mismo tiempo las Sagradas Escrituras que descansan sobre las rodillas de María, la cual por su parte parece estar leyendo un libro, y Jesús, que en respuesta, señala con su brazo derecho extendido las Sagradas Escrituras. El cuadro está impregnado de una gran carga espiritual, pero todo muy adaptado a la realidad, ya que dentro de una simple escena doméstica sirve como pretexto para representar un asunto sacro, dónde el halo que rodea la cabeza de Jesús señala explícitamente su divinidad. De acuerdo con D. P. Weller (experto en Jan Miense Molenaer y distinguido profesor americano), nuestra obra fue pintada por Jan Miense Molenaer, cuando éste vivía en Haarlem, la famosa ciudad de los llamados pintores "Clasicistas", cuyo fundador fue Pieter de Grebber, el cual debió de influir de manera decisiva en la manera de pintar de Molenaer, de hecho se conserva una obra de Grebber en el Museo Nacional de Estocolmo muy similar a la nuestra, pero con la representación de Esther, Asuero y Aman, con gestos muy similares a nuestros personajes. Existe una obra con el mismo tema de "Jesús en casa de Marta y María" perteneciente a una colección privada de Suiza, pero de inferior calidad, siendo la nuestra más importante y completa, además de poseer la firma completa del artista "Jan Miense Moleaner".





### **13. MOLENAER JAN MIENSE (Haarlem 1610 – 1668)**

An important genre painter from the city of Haarlem, Molenaer painted portraits and interiors portraying local customs and manners, as well as executing several engravings. The painter's first works are completed with great care following the style of Brouwer and Adrian van Ostade in a variety of themes. Molenaer's works show the viewer the daily life of the society of the period. The artist enjoyed portraying everyday scenes, especially wedding celebrations, popular dances, village schools full of children and teachers, tavern scenes with drinking smoking, and gambling parishioners, etc. Molenaer married the painter Judith Leister in the city of Haarlem in 1636, and he also became a pupil of the great master Fran Hals, along with his wife with whom he shared a studio. In the artist's paintings there is a clear influence of his teacher as well as that of his wife Judith Leister. It is curious how sometimes Molenaer's works from his earliest period are sometimes mistaken with those works of his wife. J. Miense Molenaer executed numerous art works; most of which are genre scenes depicting villagers (who in and of themselves are a historical representation of the time). The painting's tones are frequently the same: browns, ocher, ciaroscuros, and dark greens. As well, Molenaer painted some religiously themed paintings, but they always showed the pleasurable Dutch life. Haarlem Egbert van Heemskerck, another famous Dutch painter, was a great admirer and follower of Moleanaer.

**MOLENAER JAN MIENSE**, *Jesus in the House of Martha and Maria*, Oil on panel, 42 cm. x 58 cm., Sined Work, 1635 ca.

#### **PROVENANCE**

Marquis of Mansi Collection, Lucca

Giorgio Caretto Gallery, Turin, 1969

Private Collection, Turin, since 1969 to 2009.

Salomon Lillian Gallery, Amsterdam, Holland.

## EXHIBITIONS

- Turin, Galleria Giorgio Caretto, Mostra di Pittura Sacra dal XVI al XVII secolo, 74 opere d'Autore, November-December 1969, N. 25.
- Maastricht, Tefaf, C/O Kunsthandel Lilian Salomon, 2008.
- Turin (Italy), Galleria Luigi Caretto "53 Mostra Maestri Fiamminghi ed Olandesi del XVI - XVII Secolo", November 2012.
- Madrid, Feriarte, Soraya Cartategui Gallery, November 2013

**MUSEUMS:** Jan Miense Molenaer's works can be found in many museums around the world including: Amsterdam-Rijksmuseum, Bergamo- Accademia Carrara, Berlin-Gemaldegalerie, Bon, Budapest- Fine Arts Museum, Braunschweig-Herzog Anton Ulrich Museum, Brussels-Royal Museum of Fine Arts, Dublin- National Gallery, Enschede- Rijksmuseum Twenthe, Glasgow- Art Gallery, Manchester- City Art Gallery, Oxford- Ashmolean Museum, Rotterdam- Boymans-Van Beuningen Museum, Stockholm- Quadreria dell'Università, London- National Gallery, Victoria and Albert Museum, Paris-Louvre Museum.

**BIBLIOGRAPHY:** Walther Bernt, *The Netherlandish Painters of Seventeenth Century*, 1969, Vol. II, pag.81, Plates 779, 780, 781, 782; N. MacLaren, *National Gallery Catalogue, Dutch School*, Londres 1960, pag. 266; Catálogo *Museo de Philadelphia. Master of Seventeenth Century Dutch Genre Painting*, 1984, Pag. 260, 261, 262, 263, 264, 265 Plates, 19, 20, 21; Bob Haak, *The Golden Age - Dutch Painters of the Seventeenth Century*, 1996, pag. 34, 72, 96, 99, 235-236, 300 y 390; E. Benezit, *Dictionnaire des Peintres,...*, tomo 9 1999 pag. 715 ; Catálogo *Rijksmuseum, Amsterdam*, Exposición "The Glory Of the Golden Age" 2000, pag. 65, plate 38; Catálogo *Masters of Seventeenth Century Dutch Genre Painting*, Philadelphia Museum of Art, 1984, pag 77 y 79, plates 19, 20 y 21; Christopher Wright, *Dutch Painting in the Seventeenth century, Images of the Golden Age in British Collections*, 1989, Pg. 220; Dennis P. Weller, *Jan Miese Molenaer, Painter of the Golden Age*, Catálogo de la Exposición del Museum of Art Raleigh, Carolina del Norte, 2002.

**NOTE:** This painting represents Jesus in Martha and Mary's house (New Testament, Lucas 10.38-42), part of one of the eleven works with biblical theme of Jan Miense Molenaer executed between 1632 and 1646. The scripture narrates how Martha invited Jesus to come in to her home and her younger sister Mary sat on his feet to listen to his words. Martha, who was doing some house chores asked, "Sir, do you mind that my sister leaves me all this work for myself? Tell her to help me". Jesus responded, " Martha, Mary is worried and unsettled about many things and nevertheless only one is necessary, Mary has chosen the best part and no one will take it away". In this work, Mary is shown seated in a position under Jesus, as a submissive symbol. On the other hand, Martha is directing herself to Jesus. Towards the right, the viewer can see a delicate still life and on the other side a table next to the kitchen. This serves as a guide to analyze each figure's duties: Martha is asking Jesus for explanations while pointing at the sacred writings that rest on Mary's knees. Mary appears to be reading a book and Jesus is responding by pointing with his right arm over the sacred writings. The painting conveys a deeply spiritual message, yet it maintains its realism because the simple domestic scene serves as a pretext to represent a sacred subject. Accordingly, a halo surrounds Jesus' head and explicitly points out his divinity. According to D. P. Weller (great expert on Jan Miense Molenaer and distinguished American professor), this work was done by Jan Miense Molenaer when he lived in Haarlem. This city was one of the most famous homes of the so-called "Classist" artists, whose founder was Pieter Grebber. Grebber was a decisive influence on Molenaer's way of painting. In fact, there is a Grebber's work in the National Museum of Stockholm very similar to this Molenaer piece representing Esther, Asuero, and Aman with very comparable gestures to Mary, Martha, and Jesus. There is an artwork with the same subject of "Jesus at Martha and Mary's House" that is part of a private collection in Switzerland, but of inferior quality. Our work is more complete, prestigious, and even includes the complete signature of the artist "Jan Miense Moleaner"

## 14. MOREELSE PAULUS (Utrech 1571 – 1638)

Paulus Moreelse destacado pintor holandés de retratos, paisajes y hechos históricos, religiosos y mitológicos. Fue alumno de M. Michiel van Mierevelt, el gran retratista de la ciudad de Delft. En 1596 aparece en los archivos como profesor en Utrech. Hacia 1602 viaja a Italia, donde aprende nuevas técnicas y recibe numerosos encargos. Dirigió la Guilda de Utrech en los años 1611, 1612, 1615 y 1619, siendo uno de los miembros fundadores de la Guilda de San Lucas en 1611. Fue profesor en la Academia de Dibujo junto con Abraham Bloemaert, el cual influiría de forma decisiva en su producción. En 1616 viaja a Ámsterdam y se casa con Antonia van Wyntershoven, con la que tiene cinco hijos y tres años después compraría una gran casa en Boterstraat. Moreelse se convirtió en un próspero y respetado caballero de Utrecht. Sabemos que llegó a tener varias propiedades y participó activamente en la política de la ciudad, llegando a ocupar un puesto relevante en el Consejo en 1618, consiguiendo de esta manera muchos encargos de retratos entre las más altas esferas de la sociedad del momento. Fue capitán de la Guardia Cívica y Tesorero de Utrecht. También se dedicó a la arquitectura proyectando una nueva ampliación de la ciudad, así como una nueva estrada a la ciudad. Tuvo mucho interés y participó en la fundación de la Universidad en 1636. En su primer periodo trabajó más los temas religiosos, con gran habilidad que marcó un estilo propio. Sus retratos, los cuales eran muy apreciados, muestran al modelo en una elegante postura, lujosamente vestida y adornada con refinadas joyas. Las composiciones son alegres, el trazo del dibujo es suave y los colores más cálidos que los de su maestro. Los cuadros de niños son especialmente bellos y naturales. Los serios retratos que pintó en su primera época, contrastan con los realizados posteriormente de pastoras de pelo rubio, vestidas con amplios y generosos escotes en pose insinuante, que se acercan más a cuadros de género, y siguen el estilo de Bloemaert y de la escuela de Utrecht. Tuvo varios pupilos, entre ellos Dirck van Baburen de Utrech. Sus retratos se han confundido a veces con los de C. van der Voort.

**MOREELSE PAULUS**, *Retrato pastoral, Granida*, Oleo sobre tabla, 74,9 cm. x 59,4 cm., 1630 ca.

### PROCEDENCIA

Colección particular Nueva York, U.S.A.

Colección privada, España.

### EXPOSICIONES

- Galleria Luigi Caretto, 41ª Mostra Maestri Fiamminghi ed Olandesi del XVI-XVII secolo, Turín, Italia
- Madrid, Exposición “Cielo y Tierra. Arte Sacro y Profano de los Países Bajos en el Siglo XVII”, del 7 de Abril al 4 de Mayo de 2011, Espacio Cultural Mira, Pozuelo de Alarcón.

**MUSEOS:** Existen obras de Paulus Moreelse en las colecciones de los museos de las siguientes ciudades entre otras: Ámsterdam- Rijksmuseum, Berlín- Gemaldegalerie, Bonn, Boston, Brunswick, Bruselas, Budapest, Buenos Aires Colonia, Copenhague, Cambridge Fitzwilliam Museum, Dublín- National Gallery, Dusseldorf, Edimburgo National Gallery, La Haya, Leiden, Lille, London “Royal Colletion”, National Trust, Walthamstow, Metz, Minneapolis, Narbona, New York Metropolitan Museum, París Louvre, Roma- Museo Corsini, Rotterdam, San Francisco, San Petersburgo- Hermitage, Estocolmo, Stuttgart, Utrecht, Viena.

**BIBLIOGRAFÍA:** Walther Bernt, *The Netherlandish Painters of the Seventeenth Century*, 1969, Vol.2, pag. 82, plates 802, 803; C. H. De Jonge, *P. Moreelse*, Assen 1938; A. Mc Neil Kettering, *The Dutch Arcadia: Pastoral Art and its audience in the Golden Age*, 1983; E. Benezit, *Dictionnaire des peintres,...*, Tomo 9, 1999, Pag.832; *All the Paintings of the Rijksmuseum, A completely illustrate catalogue*, pag. 396 -397, 398; *Dutch Painting in Soviet Museums*, By Yury Kuznesov and Irene Linnik, Harry N. Abrams, Inc., Publishers, New York Aurora Arts Publishers, Leningrad. Pag. 28 -29; *Old Masters' gallery Museum of fine Arts Budapest*, Catalogue Volume 2, Early Netherlandish, *Dutch and Flemish Paintings*, pag. 114; *Peeter c. Sutton, Dutch and Flemish Paintings, The Collection of Willem Baron van Dedem*, pag. 225; Christopher Wright, *Dutch Painting in the seventeenth Century, Images of a Golden Age in British Collections*, pag.221 -222; *Simon and Isack Luttichuys, Monographie mit Kritischem Werkverzeichnis*, pag. 96; Teresa Posada, *Pintura Holandesa en el Museo del Prado*, Museo del Prado catálogos de la colección, Madrid, España, pag. 17, 91,92,93, 256, plate cat 34, (91 92-93 pag.)

**NOTA:** Este cuadro representa un pasaje del famoso poema pastoral holandés “Granida” de Pieter Hooft (1605). En él cuenta como la princesa Granida se pierde en el bosque mientras cazaba, el pastor Daifilo al verla queda absolutamente prendado de ella, y le ofrece agua en una concha para calmar su sed. Dentro de esta escena encontramos un claro erotismo que no pasa desapercibido en la interpretación de Moreelse. Vemos a una mujer hermosa y muy refinada, con un generoso escote, que mira directamente al espectador, acercándose a la boca una concha con agua para beber de ella. Hay que destacar el absoluto dominio de los colores, tanto en las telas como en las carnaciones.





#### **14. MOREELSE PAULUS (Utrecht 1571 – 1638)**

Paulus Moreelse was the son of Jan Jansz Moreelse, a cooper from Louvain. According to van Mander, he was apprenticed to Michiel van Miereveldt, the well known portraitist from Delft. After leaving the studio of Miereveldt he travelled to Italy some time before 1596, where he received a great deal of commissions for portraits. It is for his portraiture that he is best known today. However, he also produced many religious, mythological and history paintings. He joined the Saddlers Guild of Utrecht in 1596 (the Guild of St Luke was not founded until 1611). Moreelse was one of the founder members of the St Luke Guild and was the Dean no less than four times. He was also a teacher at the Drawing Academy alongside Abraham Bloemaert, who was to be a great influence on him.

In 1602, Moreelse married Antonia van Wyntershoven, by whom he had five children, and three years later he bought a large house on the Boterstraat. Moreelse had become a wealthy and well respected figure in Utrecht. He owned several houses and became embroiled in the city's politics, gaining a seat on the city council in 1618 when both he and Joachim Wtewael petitioned the town council to resign. This seat afforded him many new opportunities as well as important civic commissions. He became a church warden, a captain of the Civic Guard and the Chief Treasurer of the City. He also turned his hand to architecture, designing a new enlargement of the city and a new city gate. He was also instrumental in the founding of the University in 1636. Moreelse was a central figure in Utrecht city life, both artistically and politically. His art was infused with the influence of Miereveldt, combined with the exuberance of Mannerist painting in Utrecht.

Moreelse's portraits are greatly appreciated and show the model posing elegantly, dressed in beautiful garments, and refined jewelry. The compositions are always joyful, the trace of the drawing is soft, and the colors tend to be warmer than those used by the artist's teacher. The paintings portraying young children are extremely beautiful while the first portraits he painted were more serious. Afterwards, Moreelse started painting shepherdesses with blonde hair, dressed with wide necklines, posing suggestively. These paintings tend to be closer to genre scenes following the style of Bloemaert and the school or Utrecht. Dirck van Baburen of Utrecht was amongst Moreelse's pupils. The artist's portraits have been at times confused with the works of C. van der Voort.

**MOREELSE PAULUS**, *Pastoral Portrait, Granida*, Oil on Panel, 74,9 cm. x 59,4 cm., 1630 ca.

#### **PROVENANCE**

Private Collection New York, U.S.A.

Private Collection, Spain.

## EXHIBITIONS

- Galleria Luigi Caretto, 41<sup>o</sup> Mostra Maestri Fiamminghi ed Olandesi del XVI-XVII secolo, Turin, Italia
- Madrid, Exposición “Cielo y Tierra. Arte Sacro y Profano de los Países Bajos en el Siglo XVII”, del 7 de Abril al 4 de Mayo de 2011, Espacio Cultural Mira, Pozuelo de Alarcón.

**MUSEUMS:** Paulus Moreelse's works can be found in many museums around the world including: Amsterdam-Rijksmuseum, Berlin- Gemaldegalerie, Bonn, Boston, Brunswick, Brussels, Budapest, Buenos Aires Cologne, Copenhagen, Cambridge Fitzwilliam Museum, Dublin- National Gallery, Dusseldorf, Edinburg National Gallery, , The Hague, Leiden, Lille, London “Royal Collection”, National Trust, Walthamstow, Metze, Minneapolis ,Narbonne, New York Metropolitan Museum, Paris Louvre, Rome- Corsini Museum, Rotterdam, San Francisco, Saint Petersburg- Hermitage, Stockholm, Stuttgart, Utrecht, Vienna.

**BIBLIOGRAPHY:** Walther Bernt, *The Netherlandish Painters of the Seventeenth Century*, 1969, Vol.2, pag. 82, plates 802, 803; C. H. De Jonge, *P. Moreelse*, Assen 1938; A. Mc Neil Kettering, *The Dutch Arcadia: Pastoral Art and its audience in the Golden Age*, 1983; E. Benezit, *Dictionnaire des peintres,...*, Tomo 9, 1999, Pag.832; *All the Paintings of the Rijksmuseum, A completely illustrate catalogue*, pag. 396 -397, 398; *Dutch Painting in Soviet Museums*, By Yury Kuznesov and Irene Linnik, Harry N. Abrams, Inc.,Publishers, New York Aurora Arts Publishers, Leningrad. Pag. 28 -29; *Old Masters´gallery Museum of fine Arts Budapest*, Catalogue Volume 2, Early Netherlandish, Dutch and Flemish Paintings, pag. 114; Peeter c. Sutton, *Dutch and Flemish Paintings, The Collection of Willem Baron van Dedem*, pag. 225; Christopher Wright, *Dutch Painting in the seventeenth Century, Images of a Golden Age in British Collections*, pag.221 -222; *Simon and Isack Luttichuys, Monographie mit Kritisachem Werkverzeichnis*, pag. 96; Teresa Posada, *Pintura Holandesa en el Museo del Prado*, Museo del Prado catálogos de la colección, Madrid, España, pag. 17, 91,92,93, 256, plate cat 34, (91 92-93 pag.)

**NOTE:** This painting represents the landscape from the famous Dutch poem “Granida” by Pieter Hooft (1605). The poem narrates the story of how princess Granida gets lost in the forest while hunting and how the Pastor Daifilo falls in love when he sees her and offers her water from a shell. In the scene the viewer clearly finds an erotic theme, which Moreelse is able to perfectly portray. The painting showcases a beautiful and elegant woman with a generous neckline who is looking directly at the viewer while placing the seashell close to her mouth to drink. It is important to note the absolute control of color within the garments and face.



PAULUS MOREELSE  
Amsterdam, Rijksmuseum

## 15. MULIER PIETER “El Viejo” (Haarlem 1615 – 1670)

Famoso pintor de marinas de la ciudad de Haarlem, lugar dónde nació y vivió hasta el final de sus días. En el año 1640 entró como miembro destacado en la Guilda de San Lucas de Haarlem. Sus cuadros de mares abiertos azotados por los fuertes vientos, con barcos de pescadores inclinados por las olas, en colores grises y oscuros blancos son los más característicos dentro de su producción. El peculiar cielo de sus composiciones, muy al estilo de los paisajistas de la Holanda de aquel entonces, ocupa más de dos tercios de la escena, es lo que más destaca en sus obras. La configuración de las nubes es en diagonal con oscuros cúmulos de nubarrones, dan fuerza a la tormenta que representan ciertos cuadros. Algunas marinas de cielos abiertos, con barcos de pesca empujados por una suave brisa, y un fondo de paisaje de dunas nos recuerdan a los trabajos de Jan van Goyen, S. De Vlieger y Jan Porcellis, todas ellas escenas serenas realizadas a base de tonalidades cálidas. En algunas ocasiones se han confundido sus obras con las de los anteriores artistas. Es bastante frecuente que sus cuadros estén firmados con el monograma. Se supone que fue el padre y maestro del también afamado Pieter Mulier “Tempesta” (Haarlem 1637- Milan 1701), quien sigue la técnica y estilo de su padre.

**MULIER PIETER “El Viejo”, *Mar encrespado con barcos*, Oleo sobre tabla, 26,5 cm. x 37,5 cm., Obra firmada, 1640-50 ca.**

### PROCEDENCIA

Colección del Conde Kolschintzki, Ruisia, como indica la etiqueta del reverso de la tabla.

Barón von Bonstetten

Colección privada, París.

Colección Segoura, París.

### EXPOSICIONES

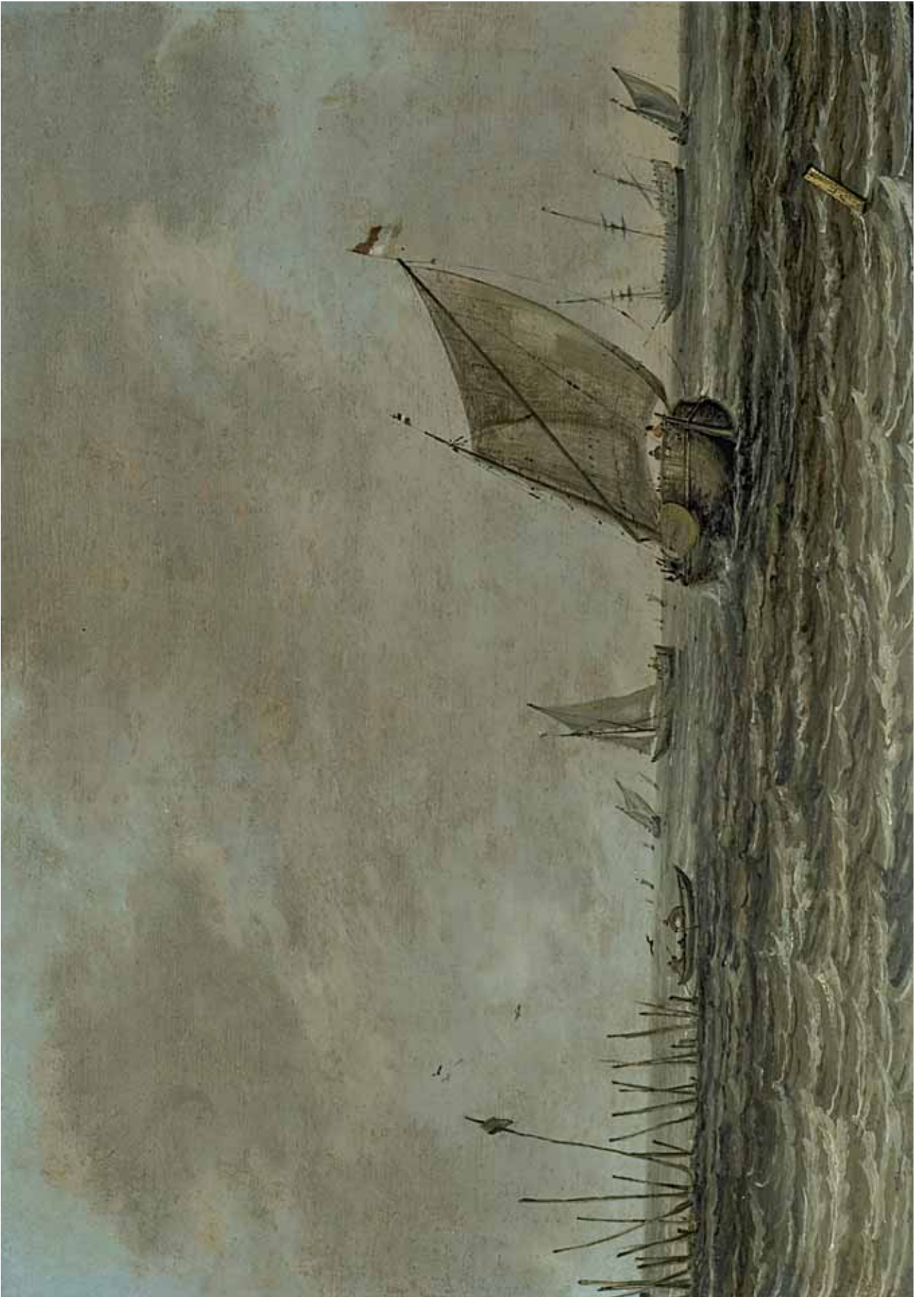
- Turín (Italia), Galleria Luigi Caretto “53 Mostra Maestri Fiamminghi ed Olandesi del XVI - XVII Secolo”, Noviembre 2012.

- Madrid, Feriarte, Galería Soraya Cartategui, Noviembre 2013

**MUSEOS:** Existen obras de Pieter Mulier “El Viejo” en las Colecciones de los Museos de las siguientes ciudades, entre otras: Ámsterdam- Rijksmuseum, Arnhem- Gemeentemuseum, Dresde- Gemaldegalerie, Gouda- Stedelijk Museum, Londres Greenwich- National Maritime Museum, Haarlem- Frans Hals Museum, La Haya- Museum Bredius, Praga- Narodni Galerie, San Petersburgo- Hermitage.

**BIBLIOGRAFÍA:** Walther Bernt, *The Netherlandish Painters of the Seventeenth Century*, Vol. 2, pag. 83 , plate 812; K. Mullenmeister, *Meer und Land im Licht des 17 Jahrhunderts*, 1973, Band 1, pág. 28-29; F. C. Willis, *Die Niederländische Marinemalerei*, Leipzig, 1911; L. J. Bol, *Die Hollandische Marinemalerei de 17 Jahrhunderts*, 1973, pag. 142 –146; R. Preston, *Seventeenth Century Marine Painters of the Netherlands*, 1974 pag. 29; *Concise Catalogue of Oil Painting of the National Maritime Museum*, Greenwich, 1988, pp 282; E. Benezit, *Dictionnaire des Peintres, Sculpteurs, Dessinateurs et Graveurs*, Tomo 9, pag. 935; Christopher Wright, *Dutch Painting in the Seventeenth Century Images of a golden Age in British Collections*, pag.222

**NOTA:** Ambas marinas son muy típicas dentro del repertorio que Pieter Mulier realizó hacia mediados del siglo XVII. Un rasgo característico de esta época es el uso de una paleta dominada por los grises, característica muy típica en las obras de Jan Porcellis, algo que vemos perfectamente en la primera de las obras, en cambio la segunda, con el mar en calma, destaca por el uso de un colorido mucho más vivo.





### **15. MULIER PIETER “The Elder” (Haarlem 1615 – 1670)**

Famous seascape artist from the city of Haarlem, where he was born and lived until the end of his life. In the year 1640 Pieter Mulier entered the Guild of Saint Luke of Haarlem as a distinguished member. Mulier’s works of open seas battered by the wind always include lines of fishing boats on the waves. One of the artist’s characteristics is the use of grey and dark white color in his works. The special sky of the artworks follow the typical trend within Dutch landscape artists of the time. The sky occupies more than two thirds of the scene and is without a doubt one of the first thing that stands out to the viewer. The placement of the clouds is on a diagonal with other dark piles of storm clouds and they are able to make the approaching storm daring. Some of the seascapes have open skies, fishing boats being pushed by the breeze, and in the background a dune landscape. These types of works are very similar to those by Jan van Goyen, S. De Vlieger, and Jan Porcellis, all of whom enlightened their scenes by using warmer color tones. Therefore, at times Mulier’s works have been mistaken as those of the artists mentioned previously. Frequently, Mulier’s works are signed with his monogram. Supposedly, he was the father and teacher of Pieter Mulier (Haarlem 1637- Milan 1701), who followed the same technique and style of his father.

**MULIER PIETER “El Viejo”**, *Rough Sea with Ships*, Oil on Panel, 26,5 cm. x 37,5 cm., Signed work, 1640-50 ca.

#### **PROVENANCE**

Collection of the Kolschintzki Count, Ruisia, Information found in the stamp on the back of painting  
Baron von Bonstetten  
Private Collection, Paris.  
Segoura Collection, Paris.

## **EXHIBITIONS**

- Turin (Italy), Luigi Caretto Gallery “53 Mostra Maestri Fiamminghi ed Olandesi del XVI - XVII Secolo”, November 2012.
- Madrid, Feriarte, Soraya Cartategui Gallery, November 2013

**MUSEUMS:** Pieter Mulier “the Elder”’s works can be found in many museums around the world including: Amsterdam- Rijksmuseum, Arnhem- Gemeentemuseum, Dresde- Gemaldegalerie, Gouda- Stedelijk Museum, London Greenwich- National Maritime Museum, Haarlem- Frans Hals Museum, The Hague- Museum Bredius, Prague- Narodni Galerie, Saint Petersburg- Hermitage.

**BIBLIOGRAPHY:** Walther Bernt, *The Netherlandish Painters of the Seventeenth Century*, Vol. 2, pag. 83 , plate 812; K. Mullenmeister, *Meer und Land im Licht des 17 Jahrhunderts*, 1973, Band 1, pag. 28-29; F. C. Willis, *Die Niederländische Marinemalerei*, Leipzig, 1911; L. J. Bol, *Die Hollandische Marinemalerei de 17 Jahrhunderts*, 1973, pag. 142 –146; R. Preston, *Seventeenth Century Marine Painters of the Netherlands*, 1974 pag. 29; *Concise Catalogue of Oil Painting ofin the National Maritime Museum*, Greenwich, 1988, pp 282; E. Benezit, *Dictionnaire des Peintres, Sculpteurs, Dessinateurs et Graveurs*, Tomo 9, pag. 935; Christopher Wright, *Dutch Painting in the Seventeenth Century Images of a golden Age in British Colletions*, pag.222

**NOTE:** Both seascapes are very typical of Pieter Mulier’s mid XVII century repertoire. A very characteristic trait of the time is the use of a color palette dominated by grey tones, such as in the works of Jan Porcellis.

## **16. MULIER PIETER El Viejo (Haarlem 1615 — 1670)**

Famoso pintor de marinas de la ciudad de Haarlem, lugar dónde nació y vivió hasta el final de sus días. En el año 1640 entró como miembro destacado en la Guilda de San Lucas de Haarlem. Sus cuadros de mares abiertos azotados por los fuertes vientos, con barcos de pescadores inclinados por las olas, en colores grises y oscuros blancos son los más característicos dentro de su producción. El peculiar cielo de sus composiciones, muy al estilo de los paisajistas de la Holanda de aquel entonces, ocupa más de dos tercios de la escena, es lo que más destaca en sus obras. La configuración de las nubes es en diagonal con oscuros cúmulos de nubarrones, dan fuerza a la tormenta que representan ciertos cuadros. Algunas marinas de cielos abiertos, con barcos de pesca empujados por una suave brisa, y un fondo de paisaje de dunas nos recuerdan a los trabajos de Jan van Goyen, S. De Vlieger y Jan Porcellis, todas ellas escenas serenas realizadas a base de tonalidades cálidas. En algunas ocasiones se han confundido sus obras con las de los anteriores artistas. Es bastante frecuente que sus cuadros estén firmados con el monograma. Se supone que fue el padre y maestro del también afamado Pieter Mulier “Tempesta” (Haarlem 1637- Milan 1701), quien sigue la técnica y estilo de su padre.

**MULIER PIETER El Viejo**, *Mar en calma con barcos de pesca*, Oleo sobre tabla, 26,5 cm. x 37,5 cm., Obra firmada con las iniciales, 1640-50 ca.

### **PROCEDENCIA**

Colección del Conde Kolschintzki, Ruisia, como indica la etiqueta del reverso de la tabla.

Barón von Bonstetten

Colección privada, París.

Colección Segoura, París.

### **EXPOSICIONES**

- Turín (Italia), Galleria Luigi Caretto “53 Mostra Maestri Fiamminghi ed Olandesi del XVI - XVII Secolo”, Noviembre 2012.
- Madrid, Feriarte, Galería Soraya Cartategui, Noviembre 2013.

**MUSEOS:** Existen obras de Pieter Mulier “El Viejo” en las Colecciones de los Museos de las siguientes ciudades, entre otras: Ámsterdam- Rijksmuseum, Arnhem- Gemeentemuseum, Dresde- Gemaldegalerie, Gouda- Stedelijk Museum, Londres Greenwich- National Maritime Museum, Haarlem- Frans Hals Museum, La Haya- Museum Bredius, Praga- Narodni Galerie, San Petersburgo- Hermitage.

**BIBLIOGRAFÍA:** Walther Bernt, *The Netherlandish Painters of the Seventeenth Century*, Vol. 2, pag. 83 , plate 812; K. Mullenmeister, *Meer und Land im Licht des 17 Jahrhunderts*, 1973, Band 1, pág. 28-29; F. C. Willis, *Die Niederländische Marinemalerei*, Leipzig, 1911; L. J. Bol, *Die Hollandische Marinemalerei de 17 Jahrhunderts*, 1973, pag. 142 -146; R. Preston, *Seventeenth Century Marine Painters of the Netherlands*, 1974 pag. 29; *Concise Catalogue of Oil Painting ofin the National Maritime Museum*, Greenwich, 1988, pp 282; E. Benezit, *Dictionnaire des Peintres, Sculpteurs, Dessinateurs et Graveurs*, Tomo 9, pag. 935; Christopher Wright, *Dutch Painting in the Seventeenth Century Images of a golden Age in British Colletions*, pag.222

**NOTA:** Ambas marinas son muy típicas dentro del repertorio que Pieter Mulier realizó hacia mediados del siglo XVII. Un rasgo característico de esta época es el uso de una paleta dominada por los grises, característica muy típica en las obras de Jan Porcellis, algo que vemos perfectamente en la primera de las obras, en cambio la segunda, con el mar en calma, destaca por el uso de un colorido mucho más vivo.





#### **16. MULIER PIETER The Elder (Haarlem 1615 — 1670)**

Famous seascape artist from the city of Haarlem, where he was born and lived until the end of his life. In the year 1640 Pieter Mulier entered the Guild of Saint Luke of Haarlem as a distinguished member. Mulier's works of open seas battered by the wind always include lines of fishing boats on the waves. One of the artist's characteristics is the use of grey and dark white color in his works. The special sky of the artworks follow the typical trend within Dutch landscape artists of the time. The sky occupies more than two thirds of the scene and is without a doubt one of the first thing that stands out to the viewer. The placement of the clouds is on a diagonal with other dark piles of storm clouds and they are able to make the approaching storm daring. Some of the seascapes have open skies, fishing boats being pushed by the breeze, and in the background a dune landscape. These types of works are very similar to those by Jan van Goyen, S. De Vlieger, and Jan Porcellis, all of whom enlightened their scenes by using warmer color tones. Therefore, at times Mulier's works have been mistaken as those of the artists mentioned previously. Frequently, Mulier's works are signed with his monogram. Supposedly, he was the father and teacher of Pieter Mulier (Haarlem 1637- Milan 1701), who followed the same technique and style of his father.

**MULIER PIETER El Viejo** , *Rough Sea with Ships*, Oil on Panel, 26,5 cm. x 37,5 cm., Signed work, 1640-50 ca.

#### **PROVENANCE**

Collection of the Kolschintzki Count, Ruisia, Information found in the stamp on the back of painting  
Baron von Bonstetten  
Private Collection, Paris.  
Segoura Collection, Paris.

## **EXHIBITIONS**

- Turin (Italy), Luigi Caretto Gallery “53 Mostra Maestri Fiamminghi ed Olandesi del XVI - XVII Secolo”, November 2012.
- Madrid, Feriarte, Soraya Cartategui Gallery, November 2013

**MUSEUMS:** Pieter Mulier “the Elder”’s works can be found in many museums around the world including: Amsterdam- Rijksmuseum, Arnhem- Gemeentemuseum, Dresde- Gemaldegalerie, Gouda- Stedelijk Museum, London Greenwich- National Maritime Museum, Haarlem- Frans Hals Museum, The Hague- Museum Bredius, Prague- Narodni Galerie, Saint Petersburg- Hermitage.

**BIBLIOGRAPHY:** Walther Bernt, *The Netherlandish Painters of the Seventeenth Century*, Vol. 2, pag. 83 , plate 812; K. Mullenmeister, *Meer und Land im Licht des 17 Jahrhunderts*, 1973, Band 1, pag. 28-29; F. C. Willis, *Die Niederländische Marinemalerei*, Leipzig, 1911; L. J. Bol, *Die Hollandische Marinemalerei de 17 Jahrhunderts*, 1973, pag. 142 –146; R. Preston, *Seventeenth Century Marine Painters of the Netherlands*, 1974 pag. 29; *Concise Catalogue of Oil Painting ofin the National Maritime Museum*, Greenwich, 1988, pp 282; E. Benezit, *Dictionnaire des Peintres, Sculpteurs, Dessinateurs et Graveurs*, Tomo 9, pag. 935; Christopher Wright, *Dutch Painting in the Seventeenth Century Images of a golden Age in British Colletions*, pag.222

**NOTE:** Both seascapes are very typical of Pieter Mulier’s mid XVII century repertoire. A very characteristic trait of the time is the use of a color palette dominated by grey tones, such as in the works of Jan Porcellis.

## 17. ODEKERKEN WILLEM van (1610? — Delft 1677)

Pintor holandés de pintura de género. Según la documentación de la época sabemos que desarrolló toda su actividad artística hasta 1643 en La Haya y a partir de entonces en la ciudad de Delft, donde se casó con Maria Sasbouts van der Dussen, y también es donde fallece. En sus obras suele representar a mujeres realizando las tareas domésticas, sobretodo limpiando utensilios de cocina, también escenas cotidianas que nos relatan el día a día de una familia, madres leyendo con una niña en su regazo al calor de la chimenea como por ejemplo. Es muy característico el cuidado de la composición, representa con minucia los detalles, se recrea en los pliegues de los diferentes tipos de tejidos con los que van vestidos los personajes, otorgando así un gran realismo al movimiento de su indumentaria. En sus escenas de género presta una especial atención a los recipientes y menaje de mesa, destacando los brillantes vasos que en ellas aparecen, así como los cacharros de cocina hechos de diversos materiales bronce, peltre, cerámica, etc. Cuando pinta figuras, lo que más llama la atención son sus rostros llenos de luces y sombras, resaltando la vida que hay en ellos. Dentro de su producción artística tan sólo se conoce una naturaleza muerta, de gran belleza con conchas y un laúd que sobresalen sobre un mantel blanco. Sus obras más relevantes son las que representa escenas cotidianas con una gran figura.

**ODEKERKEN WILLEM van**, *Fumador de pipa*, Óleo sobre tabla, 65,8 cm. x 54 cm., 1650 – 55 ca.

### PROCEDENCIA

Sven Bostrom, Estocolmo, hasta 1949

Colección privada, Ámsterdam, hasta 2000

Colección privada, España

### EXPOSICIONES

- Galleria Luigi Caretto “ 42 Mostra Maestri Fiamminghi ed Olandesi del XVI\_XVII Secolo” Turín Italia 2001.

- Madrid, Exposición “Cielo y Tierra. Arte Sacro y Profano de los Países Bajos en el Siglo XVII”, del 7 de Abril al 4 de Mayo de 2011, Espacio Cultural Mira, Pozuelo de Alarcón.

**MUSEOS:** Existen obras de Willem van Odekerken en las colecciones de los museos de las siguientes ciudades, entre otras: Rijksmuseum de Ámsterdam y en el Museo de Bellas Artes de Budapest.

**BIBLIOGRAFÍA:** Portraits of Objects, Oscar and Maria Salzer Collection of Still-Life and Trompe l’Oeil Paintings, Fresno, 1984, cat. n. 31; Walther Bernt, *Die Niederlandische Maler des 17 Jahrhunderts*, 1979, Vol. 2, N.935; L. J. Bol, *Hollandische Males Des 17 Jahrhunderts Nahe Den Grossen Meistern*, Stilleben, 1969, pág. 83-84; E. Benezit, *Dictionnaire des peintres....* tomo 10, 1999, Pag.324 ; Christopher Wright *Dutch Painting in the Seventeenth Images of a Golden Age in British Collections*, pag. 227

**NOTA:** Se trata de un cuadro dentro de un estilo muy próximo al último periodo de Caravaggio y con ciertas notas de vivo color. El tema representado un joven fumando en pipa, es muy típico dentro de la pintura holandesa del siglo XVII. Vemos un dominio absoluto del claroscuro, como en el rostro del retratado aparece un fogueo de luz, que marcan sus facciones con gran realismo. El tipo de pipa delgada y alargada, eran las más utilizadas tanto en Holanda como en Flandes en el Siglo de Oro. Hay que destacar el absoluto dominio de Odekerken a la hora de plasmar los diferentes tipos de telas que conforman el atuendo del joven, donde también los juegos de luces y sombras cobran un gran protagonismo.





### **17. ODEKERKEN WILLEM van (1610? — Delft 1677)**

Important Dutch artist who specialized in genre scenes. According to the documents of the time, it is known the Odekerken spent his artistic career until 1643 in the Hague and from then on in Delft, where he married Maria Sasbouts van der Dussen. The painter usually paints women performing their domestic chores, such as cleaning cooking utensils, or portrays mothers reading a book to their daughters. The artist takes extreme care to represent every detail. For example, the pleats in the figure's clothing, which gives realism to the movement of the garment. Odekerken pays special attention to the containers and household items, highlighting the glossy and shiny glasses that appear. The kitchen pots are made with different materials such as bronze, ceramic, or pewter. When the artist paints figures, he brings all the focus to their face by filling them with light and shadow, thereby enlivening them. Within Odekerken's art production, only one still life has been found: a painting filled with seashells and a lute that atop a white tablecloth. His most relevant artworks are those that represent daily scenes and a central figure.

**ODEKERKEN WILLEM van**, *Pipe Smoker*, Oil on Panel, 65,8 cm. x 54 cm., 1650 -55 ca.

#### **PROVENANCE**

Sven Bostrom, Stockholm, until 1949

Private Collection, Amsterdam, until 2000

Private Collection, Spain

## **EXHIBITIONS**

- Galleria Luigi Caretto “ 42 Mostra Maestri Fiamminghi ed Olandesi del XVI\_XVII Secolo” Tuein Italia 2001.
- Madrid, Exposición “Cielo y Tierra. Arte Sacro y Profano de los Países Bajos en el Siglo XVII”, del 7 de Abril al 4 de Mayo de 2011, Espacio Cultural Mira, Pozuelo de Alarcón.

**MUSEUMS:** Willem van Odekerken’s works can be found in many museums around the world including: Rijksmuseum of Amsterdam and Fine Arts Museum in Budapest.

**BIBLIOGRAPHY:** Portraits of Objects, Oscar and Maria Salzer Collection of Still-Life and Trompe l’Oeil Paintings, Fresno, 1984, cat. n. 31; Walther Bernt, *Die Niederlandische Maler des 17 Jahrhunderts*, 1979, Vol. 2, N.935; L. J. Bol, *Hollandische Males Des 17 Jahrhunderts Nahe Den Grossen Meistern, Stilleben*, 1969, pág. 83-84; E. Benezit, *Dictionnaire des peintres....* tomo 10, 1999, Pag.324 ; Christopher Wright *Dutch Painting in the Seventeenth Images of a Golden Age in British Collections*, pag. 227

**NOTE:** This painting is reminiscent of a style of Caravaggio’s last period with certain bright color tones. The topic represented, a young pipe smoker was very common within Dutch XVII century paintings. The viewer can certainly see an absolute mastery of the chiaroscuro by looking at the face of the portrait; the cheekbones have a special light that reflects and creates a supreme realism. The thin and long pipe was common in Holland, and especially in Flanders, during the Golden Age. It is also important to mention Odekerken’s incredible skills when it comes to painting the different materials of the young boy’s garments, also playing with the light to give them importance.

## 18. SCHOOTEN FLORIS van ( ? 1590 ca. — Haarlem después de 1653)

Floris van Schooten fue uno de los artistas holandeses del siglo XVII con mayor trayectoria como pintor de bodegones o naturalezas muertas. También realizó algunas escenas históricas muy cercanas a la escuela de P. Aertsen y J. Beuckelaer. Al fijarnos en sus obras, descubrimos a un artista que suele repetir el mismo modelo de interiores de cocina con naturalezas muertas, repletas de todo tipo de productos como: pescados, frutas y diferentes viandas. También destacó por su cuidadosa manera de pintar los manteles, y en algunos casos retratos de muchachas o niños, muy similares a los que hacía P. C. van Ryck. Sus naturalezas muertas con frutas y cerámica en las que en ocasiones aparecen ciertos personajes, son fácilmente confundibles con las de Floris van Dyck. La composición de sus obras, a pesar de ser bastante austera, conjuga a la perfección la naturaleza muerta, los interiores y la interacción en los mismos de diversos personajes, poniendo mucha atención en los diferentes efectos que la luz dona a la composición. Pintó varias escenas bíblicas e históricas con enormes figuras. Es muy frecuente que firmara sus obras con el monograma FvS, en un lugar poco común para la misma, el centro del cuadro. Realizó numerosos bodegones con fondos monocromáticos, muy al gusto del Siglo de Oro holandés de los que había una gran demanda de este tipo de composiciones, llamadas “ontbijtjes” o “mesas servidas” que se trata de una serie de alimentos presentados en una mesa a modo de un refrigerio.

**SCHOOTEN FLORIS van**, *Naturaleza muerta con jamón, cerezas y fresas*, Óleo sobre tabla, 52,5 cm. x 83,5 cm., 1640-50 ca.

### PROCEDENCIA

Colección privada, Holanda

Galería Pieter de Boer, Ámsterdam, 1977

Colección privada, Ámsterdam

### EXPOSICIONES

- Turín (Italia), Galleria Luigi Caretto “53 Mostra Maestri Fiamminghi ed Olandesi del XVI - XVII Secolo”, Noviembre 2012.
- Madrid, Feriarte, Galería Soraya Cartategui, Noviembre 2013

**MUSEOS:** Existen obras de Floris van Schooten en las colecciones de museos de las siguientes ciudades entre otras: Amberes- Museo Real de Bellas Artes, Arnhem- Gemeentemuseum, Cambridge Fitzwilliam Museum, Copenhagen- Museo Real de Bellas Artes, Dusseldorf- Kunstmuseum, Glasgow Art Gallery, Haarlem- Frans Hals Museum, Hoorn- Westfries Museum, Londres- Mansion House, Manchester- Manchester City Art Gallery, Otterlo- Rijksmuseum Kroller Muller.

**BIBLIOGRAFÍA:** P.Gamelbo, *Floris van Schooten, Nederlands Kunsthistorisch Jaarboek, XVII*, 1966, pág 116; W. Bernt, *The Netherlandish Painters of the Seventeenth Century*, tomo 3, pág. 105, plates 1052, 1053 y 1054; N.R.A. Vroom, *A Modest Message as intimated by the painters of the Mnochrome Banketje*, 1980, Vol 1, pág 79-87; E. Gemar Koeltzsch, *Holandische Stillebenmaler im 17 Jahrhundert*, 1995, Vol 3, pág 909-917; E. Benezit, *Dictionnaire des peintres....*, tomo 12, 1999, Pag.513 y 514; Christopher Wright, *Dutch Painting in the Seventeenth Century Images of a Golden Age in British Collections*, pag.244.

**NOTA:** Nuestro elegante y colorido bodegón de Floris van Schooten es muy típico dentro de los pintores especializados en este género en la Holanda del siglo XVII. Sobre una mesa vestida con un mantel blanco el artista ha colocado por un lado, un jamón empezado con el hueso a la vista, por otro platos de peltre con diferentes frutas como cerezas, fresas, grosellas y uvas. También diferentes tipos de pan, los más habituales en las mesas de aquella época. A pesar de los contrastes todo ello está dispuesto de tal manera que transmite una gran armonía.





### **18. SCHOOTEN FLORIS van (? 1590 ca. — Haarlem after 1653)**

Floris van Schooten was one of the Dutch XVII century artists with the most reputable career in still life paintings. He also painted some historic scenes that resemble the school of P. Aertsen and J. Beuckelaer. By closely analyzing Schooten's work, the viewer discovers that the artist tends to repeat the same setting composition. The kitchen interior is filled with all sorts of products such as fish, fruits, vegetables, and assorted meats. The artist also stood out for the careful way he painted the tablecloths and in some cases the portraits of young girls and boys very similar to those by P. C. van Ryck. Some of Schooten's still lives where he includes fruits and ceramics and certain figures are easily mistaken with the works of Floris van Dyck. Even though the composition of his works is at times austere, it blends perfectly with the still life; the interior, the interaction between the figures, and the special attention of the light effects. Schooten painted several biblical and historical scenes with enormous figures. Frequently, the artist signed his works with the FvS monogram in the center of the painting (a very uncommon spot). Schooten painted many still lives with monochromatic backgrounds, following the trends of the Dutch Golden Age. These compositions were highly demanded and are also known as "ontbijtjes", or "served tables" in which several foods are presented on a table as a snack.

**SCHOOTEN FLORIS van**, *Still Life with Ham, Cherries, and Strawberries*, Oil on panel, 52,5 cm. x 83,5 cm., 1640-50 ca.

#### **PROVENANCE**

Private Collection, Holland

Pieter de Boer Gallery, Amsterdam, 1977

Private Collection, Amsterdam

## EXHIBITIONS

- Turin (Italy), Luigi Caretto Gallery "53 Mostra Maestri Fiamminghi ed Olandesi del XVI - XVII Secolo", November 2012.
- Madrid, Feriarte, Soraya Cartategui Gallery, November 2013

**MUSEUMS:** Floris van Schooten works can be found in many museums around the world including: Antwerp- Royal Museum of Fine Arts, Arnhem- Gemeentemuseum, Cambridge Fitzwilliam Museum, Copenhagen- Royal Museum of Fine Arts, Dusseldorf- Kunstmuseum, Glasgow Art Gallery, Haarlem- Frans Hals Museum, Hoorn- Westfries Museum, London- Mansion House, Manchester- Manchester City Art Gallery, Otterlo- Rijksmuseum Kroller Muller.

**BIBLIOGRAPHY:** P.Gamelbo, *Floris van Schooten, Nederlands Kunsthistorisch Jaarboek, XVII*, 1966, pág 116; W. Bernt, *The Netherlandish Painters of the Seventeenth Century*, tomo 3, pág. 105, plates 1052, 1053 y 1054; N.R.A. Vroom, *A Modest Message as intimated by the painters of the Mnochrome Banketje*, 1980, Vól 1, pág 79-87; E.Gemar Koeltzsch, *Holandische Stillebenmaler im 17 Jahrhundert*, 1995, Vol 3, pág 909-917; E. Benezit, *Dictionnaire des peintres...*, tomo 12, 1999, Pag.513 y 514; Christopher Wright, *Dutch Painting in the Seventeenth Century Images of a Golden Age in British Collections*, pag.244.

**NOTE:** This elegant and colorful still life of Floris van Schooten was very typical amongst the painters specializing in this genre in the Dutch XVII century. On top of a table with a white tablecloth, the artist has placed a side of a ham, pewter plates with cherries, strawberries, blueberries, and grapes. There are also the typical different types of bread on display. Despite all the contrasts, it is all painted in a very pleasant manner.



FLORIS van SCHOOTEN

Colección privada, Italia

## 19. VELDE PIETER van de (Amberes 1634 — 1707)

Peter van de Velde nació en Amberes en 1634, en una familia de artesanos, hijo de un batidor de oro o “batihoja”, que manualmente obtenía láminas de oro para cubrir y enriquecer retablos, desde muy temprana edad le ayudaría a tener muy clara su vocación como pintor. Se especializó en marinas con cierto matiz histórico, influenciado por el gran pintor holandés Willem van de Velde El Joven. Dada su buena trayectoria profesional, llegó a ser en 1654 maestro de la Guilda de San Lucas de Amberes. Sus obras nos muestran un mar embravecido y unas figuras que nos recuerdan a Jan y Bonaventura Peeters por su composición y estilo al pintarlos, pero con un dibujo menos preciso que muestra una mayor naturalidad. El tratamiento de las olas es bastante esquemático con un predominio de colores marrones y grises. Tenía predilección por representar naufragios en exóticas costas con fantásticos precipicios rocosos. También encontramos en su repertorio bastantes escenas de puertos, en los que se ve una ciudad en el horizonte, normalmente Amberes o Rotterdam. Siguiendo la moda del momento, en su último periodo pintó costas italianas con torres de vigilancia y figuras realizadas a través de una pincelada suelta. Su trayectoria artística fue brillante, gozó de gran reconocimiento y renombre ya en su época, bien por su calidad artística como por ser composiciones muy solicitadas por la sociedad burguesa del momento.

**VELDE PIETER van de**, *La entrada de San Norberto de Xanten en Amberes en 1122*, Óleo sobre lienzo, 82 cm. x 120 cm., 1660-70 ca.

### PROCEDENCIA

Colección Verstraete, Bruselas, 1930

Colección privada, Francia

Galería Salomon Lilian, Ámsterdam

### EXPOSICIONES

- Tefaf, Maastrich, Marzo 2012, Salomon Lilian Gallery.

- Turín (Italia), Galleria Luigi Caretto “53 Mostra Maestri Fiamminghi ed Olandesi del XVI - XVII Secolo”, Noviembre 2012.

- Madrid, Feriarte, Galería Soraya Cartategui, Noviembre 2013

**MUSEOS:** Existen obras de Pieter van de Velde en las colecciones de museos de las siguientes ciudades entre otras: Ámsterdam- Rijksmuseum, Ansbach- Residenz Gemadegalerie, Estocolmo- Statens Konstmuseum, Kiev- Museo Nacional, Lille- Museo de Bellas Artes, Londres- Greenwich National Maritime Museum, Praga- Nostitz Museum, San Petersburgo- Hermitage, Sibiu- Museo Brukenthal.

**BIBLIOGRAFÍA:** W. Bernt, *The Netherlandish Painters of the Seventeenth Century*, tomo 3, pág. 123, plates 1245 y 1246; J. Maere & M. Wabbes, *Illustrated Dictionary 17th Century Flemish Painters*, pag. 407, plates 1147 y 1205; R. Preston, *Seventeenth Century Marine Painters of the Netherlands*, 1974, págs. 49-50 ; R.H. Wilenski, *Flemish painters*, Vol I, pág 675; Catálogo *All the paintings of the Rijksmuseum in Amsterdam*, pág 564; U. Thieme & F. Becker, *Allgemeines Lexikon der Bildenden Künstler von der Antike bis zur Gegenwart*, Leipzig, 1950; E. Benezit, *Dictionnaire des peintres....*, tomo 14, 1999, Pag.102 y 103.

**NOTA:** Existen tres versiones de esta gran composición de la “Entrada de San Norberto de Xanten en Amberes”, la primera se conserva en el Scheepvaartmuseum de Amberes (Mas, inv. n. AS. 1952.045.002, formalmente un legado del Museo de Bellas Artes de Amberes, inv. no. 756, como Bonaventura Peeters); la segunda con soporte y medidas desconocidas (Denle 1930, fig. 51, erróneamente tomada como la versión del Museo de Amberes); y la tercera realizada sobre lienzo y de medidas 135 x 191 cm, Colonia, Wallraff-Richartz Museum, inv. no. 633 (destruida durante la Segunda Guerra Mundial el 29/6/1943). Nuestra obra representa uno de los más famosos episodios de la historia medieval de la ciudad de Amberes: la llegada, por el río Scheldt, en 1122, de San Norberto de Xanten hasta el puerto de Amberes, también conocido como “Kranenhoofd”, por su característica grúa, que aparece representada en la versión de Bonaventura Peeters, pero en la nuestra la ha omitido, seguramente para que la visión de la ciudad no quedara rota por dicha grúa. Es obvio que la obra representa la ciudad de Amberes en el siglo XVII, y no en 1122. La gran puerta que aparece a la izquierda es el “Werfpoort”, la cual fue reconstruida en 1579 y sobre la cual se puede ver la estatua del legendario soldado romano Silvius Brabo (288 d. C), a quien se la debe el nombre de la Provincia de Brabante y Amberes. La torre que aparece junto a la Werfpoort corresponde a la Iglesia de San Walburgis, también reconstruida y modificada en numerosas ocasiones, la última tuvo lugar en el año 1500. La gran torre que domina la ciudad es la de la Catedral de Nuestra Señora, junto a la que vemos dos pequeñas torres que se corresponden con Viskoperstoren y Bakkerstoren. Mucho más allá en la distancia se puede ver el campanario de la Iglesia de San Andrés, y justo a la derecha, la Abadía de San Miguel. La última construcción, demolida por los franceses en 1830, fue durante siglos el punto de encuentro religioso más importante de Amberes y juega un papel muy importante en la historia representada en nuestro lienzo. En la primera década del siglo XII, la herejía protestante de un tal Tanchelm se extendió como la pólvora a través de las provincias de Brabante y Zelanda. Criticada por todas las instituciones católicas, en muy poco tiempo Tanchelm ganó numerosos prosélitos, ganándose él mismo una gran fama no sólo como hereje, sino también como un malvado blasfemo y un pervertido adicto a todo tipo de excesos. Aunque murió en 1115 a manos de un asesino (su cráneo fue aplastado por un sacerdote en un barco), su popularidad continuó hasta mucho tiempo después, de hecho el Obispo Burchard de Cambrai, posteriormente conocido como “Norberto”, fue llamado para luchas contra esta herejía. En 1124 los documentos confirman el cambio de Norberto y sus monjes de la Iglesia de San Miguel a la Catedral de Nuestra Señora. Este episodio permite a van de Velde recrearse hasta en el más mínimo detalle de la ciudad y en particular de la Abadía de San Miguel. Según las fuentes (Diercxsens 1773-Uyttenhoooven 1794) sabemos que entre 1662 y 1676, se encargó una pintura conmemorativa de este suceso histórico para decorar uno de los muros laterales de la girola de la citada abadía. Esta obra, con toda probabilidad acabaría en los almacenes del Museo de Colonia, destruido en 1943 por un ataque aéreo (cfr. Mertens y Torfs). En conclusión, debemos señalar que en nuestra versión y en la del Museo de Amberes, hay representados doce monjes acompañando a San Norberto, en cambio en las otras dos obras sólo hay diez.





### **19. VELDE PIETER van de (Amberes 1634 — 1707)**

Pieter van de Velde was born in Antwerp in 1634 into a family of artisans. He was the son of a man who manually applied gold plates to cover and enrich altarpieces. From a very young age, Van de Velde's father would help his son to find his talent and vocation. The artist specialized in seascapes and was influenced by the great Dutch artist Willem van de Velde The Young. In 1654 he became the master of the Guild of Saint Luke of Antwerp. In his artworks, he is able to show the viewer a rough sea and some figures and compositions similar to those of Jan and Bonaventura Peeters, but differs since Van de Velde's drawings are less precise and therefore show a more naturalistic style. The way the artist paints the waves and sea is schematic with a predominate use of browns and greys. Van de Velde enjoyed representing shipwrecks on exotic coasts with incredible rocky cliffs. Within the artist's repertoire, it was also common to encounter several pier scenes in cities (usually Rotterdam or Amsterdam could be seen on the horizon). Following the trends of the time, during Van de Velde's last period, he painted several Italian coasts with surveillance towers, and figures executed with a loose brushstroke. The artist's career was brilliant and remarkable, he was able to enjoy recognition and renown in his time because of his artistic quality and because the bourgeoisie continuously commissioned seascapes from him.

**VELDE PIETER van de**, *Entrance to Saint Norbert of Xanten in Antwerp in 1122*, Oil on Canvas, 82 cm. x 120 cm., 1660-70 ca.

#### **PROVENANCE**

Verstraete Collection, Brussels, 1930  
Private Collection, France  
Salomon Lilian Gallery, Amsterdam

## EXHIBITIONS

- Tefaf, Maastrich, Marzo 2012, Salomon Lilian Gallery.
- Turín (Italia), Galleria Luigi Caretto “53 Mostra Maestri Fiamminghi ed Olandesi del XVI - XVII Secolo”, Noviembre 2012.
- Madrid, Feriarte, Galería Soraya Cartategui, Noviembre 2013

**MUSEUMS:** Pieter van de Velde’s works can be found in many museums around the world including: Amsterdam- Rijksmuseum, Ansbach- Residenz Gemadegalerie, Stockholm- Statens Konstmuseum, Kiev- National Museum, Lille- Fine Arts Museum, London- Greenwich National Maritime Museum, Prague- Nostitz Museum, Saint Petersburg- Hermitage, Sibiu- Brukenthal Museum.

**BIBLIOGRAPHY:** W. Bernt, *The Netherlandish Painters of the Seventeenth Century*, tomo 3, pág. 123, plates 1245 y 1246; J. Maere & M. Wabbes, *Illustrated Dictionary 17th Century Flemish Painters*, pag. 407, plates 1147 y 1205; R. Preston, *Seventeenth Century Marine Painters of the Netherlands*, 1974, págs. 49-50; R.H. Wilenski, *Flemish painters*, Vol I, pág 675; Catálogo *All the paintings of the Rijkmuseum in Amsterdam*, pág 564; U. Thieme & F. Becker, *Allgemeines Lexikon der Bildenden Künstler von der Antike bis zur Gegenwart*, Leipzig, 1950; E. Benezit, *Dictionnaire des peintres....*, tomo 14, 1999, Pag.102 y 103.

**NOTE:** There are three versions of this painting of the *Entrance to Saint Norbert of Xanten in Antwerp*. The first version is at the Scheepvaartmuseum of Antwerp (Mas, inv. n. AS. 1952.045.002, formally a bequest Of the Royal Museum of Fine Arts in Antwerp, inv. no. 756, like Bonaventura Peeters); the second attributed version unknown measurements (Denle 1930, fig. 51) was erroneously taken as the version of the Antwerp Museum; and the third one was made in a canvas and measured 135 x 191 cm and is in Cologne’s Wallraff-Richartz Museum, inv. no. 633 (destroyed during World War II on 29/6/1943). This work represents one of the most famous events in medieval history in the city of Antwerp: the arrival on the Scheldt river in 1122, of Saint Norbert of Xanten to the port of Antwerp. The port was known as “Kranenhoofd” because of its crane that appears represented in the Bonaventura Peeters version. In our version, the artist omitted the crane to allow the views of the city to be clearly seen. It is evident that the work represents the city of Antwerp during the XVII and not in 1122. The huge door that appears in the left is the “Werfpoort”, which was reconstructed in 1579 and in which the viewer can see the legendary Roman statue of Silvius Brabo (288 d. C). The soldier’s name was used to name the province of Antwerp and Brabant. The tower that appears next to the Werfpoort corresponds to the Church of Saint Wallburgis, which was also reconstructed and modified several times, the last time was in 1500. The great tower that dominates the city of Antwerp is from the Cathedral of Our Lady, next to two small towers that correspond to Viskoperstoren and Bakkerstoren. In the distance, the viewer will also be able to see on the left the bell tower of the church of Saint Andrew and on the right the abbey of Saint Michael. The French demolished the last construction in 1830, but for centuries it served as the most important religious middle point in Antwerp and played a major role in the story represented in the painting. In the first decade of XII century, the protestant heresy of Tanchelm largely extended in the provinces of Brabant and Zeland. This heresy was criticized by every Catholic institution and in little time Tanchelm won numerous proselytes, gaining great fame not only as heresy but also as an evil blasphemy, and addicted to every type of excess. Even though he was assassinated in 1155 (his skull was smashed by a priest on a boat), his popularity lasted for years. In fact, the Bishop Burchard of Cambrai, later known as “Norbert”, was called in to fight against the heresy. In 1124 historical documents confirm Norbert’s change and his priests from the church of Saint Michael to the Cathedral of Our Lady. This episode allowed van de Valde to recreate the last detail of the city and focus on the Abbey of Saint Michael. According to the sources (Diercxsens 1773- Uyttenhoooven 1794) it is known that between 1662 and 1676, this topic was highly in demand to decorate one of the sidewalls of ambulatory of the abbey. This artwork probably ended up in the warehouse of the Cologne Museum, destroyed in 1943 by an air attack (cfr. Mertens an Torfs). Finally, it is important to point out that in our version and in the Museum of Antwerp version, there are a dozen monks represented and accompanying Saint Norbert instead of ten monks.



BONAVENTURA PEETERS  
Museo de Bellas Artes, Amberes

## 20. VOIS ARIE de (Utrecht 1632 — Leiden1680)

Peculiar pintor nacido en la ciudad de Utrech en 1632, hijo de Alewinjs de Vois, organista de la Iglesia de San Pedro en Leiden. Fue discípulo de Abraham van den Tempel y Nicolaes Knüpffer, desarrollando toda su actividad artística en la ciudad de Leiden. Los documentos de la época nos señalan su gran vinculación con la Guilda de San Lucas de Leiden, en la que entró a formar parte el 16 de Octubre de 1653, fue Decano de la misma desde 1662 hasta 1664 y posteriormente sería nombrado su Director. Arie de Vois experimentó durante toda su carrera un gran éxito y fama, pero si algo hizo que su fortuna fuera en aumento, fue su matrimonio el 5 de Febrero de 1656 con Maria van der Vecht, una dama perteneciente a una familia muy adinerada, por lo que se mantuvo durante 13 años sin pintar ningún cuadro, pero su extravagancia y elevado nivel de vida le hizo gastar toda la fortuna de su esposa, lo que le obligó a volver a vivir de la pintura. Como seguidor de G. Dou y Frans van Mieris, pintó escenas de género elegantes protagonizada por una sola figura, así podemos encontrar mujeres y hombres fumando, bebiendo, cazando o practicando esgrima. También realizaría paisajes de la Arcadia, con seres mitológicos como protagonistas, entre ellos destacan: Venus y Adonis, Diana y Acteón, Ninfas bañándose, etc. Sus retratos de pequeño formato, realizados a modo de miniatura, plasmando hasta el más mínimo detalle del retratado, transmiten mucha viveza y eran muy valorados y apreciados ya en aquella época. Uno de sus rasgos más característicos era su gusto por dibujar las manos de los personajes a la “forqueta”, con los dedos ganchudos y en tensión. También realizó retratos de tipo cortesano, personajes sentados en un parque, y como telón de fondo un paisaje al atardecer que recuerdan mucho a ciertas obras de Nicolaes Maes y Caspar Netscher, compartiendo con este último el virtuosismo de pintar de manera excepcional la seda de damasco.

**VOIS ARIE de**, *Mujer con copa de vino*, Óleo sobre tabla, 20,6 cm. x 17,8 cm., 1670 ca.

### PROCEDENCIA

Colección privada, EEUU.

### EXPOSICIONES

- Turín (Italia), Galleria Luigi Caretto “53 Mostra Maestri Fiamminghi ed Olandesi del XVI - XVII Secolo”, Noviembre 2012.
- Madrid, Feriarte, Galería Soraya Cartategui, Noviembre 2013

**MUSEOS:** Existen obras de Arie de Vois en las colecciones de los museos de las siguientes ciudades, entre otras: Ámsterdam- Rijksmuseum, Amberes- Museo Real de Bellas Artes, Bath- Holburne Museum, Glasglow- Art Gallery, La Haya- Mauritshuis Museum, Londres- Wallace Collection, Museo Británico, París- Museo del Louvre, Petit Palais, San Petersburgo- Hermitage, Milán- Pinacoteca del Castello Sforzesco, Moscú- Museo Pushkin, Utrecht- Centraal Museum, York- City Art Gallery.

**BIBLIOGRAFÍA:** W. Bernt, *The Netherlandish Painters of the Seventeenth Century*, Phaidon, 1970, Vol 3, pág 131, plates 1324, 1325, 1326; Otto Naumann, *Frans van Mieris The Elder*, 1981, pág. 67-68; Christopher Wright, *Dutch Painting in the Seventeenth Century Images of a Golden Age in British Collections*, Londres, 1989, pág. 67, plate 34; Cat. *Leidse Fijnschilders, Van Gerrit Dou tot Frans van Mieris de Jonge 1630-1760*, Exhibition in Zwolle e Leiden Museum, 1988, pág. 250-262; Catálogo de la exposición, *La codicia de los ojos, Paisaje y vida doméstica en los Países Bajos del siglo XVII*, Aldeamayor de San Martín, Valladolid, 2008; Catálogo *All the paintings of the Rijksmuseum in Amsterdam. A completely illustrated catalogue*, pág. 584; E. Benezit, *Dictionnaire des peintres, sculpteurs, dessinateurs et graveurs*, Vol. 14, pág 322.

**NOTA:** A pesar del pequeño formato de nuestra tabla, cada detalle está realizado con suma precisión. Nos encontramos una mujer sentada ante una mesa sujetando en su mano derecha una preciosa copa “romer”, que como su uso indica, está llena de vino blanco. Su vestimenta nos indica que procede de un ámbito rural, pero los ricos pendientes dejan claro que su estatus no es el de una simple aldeana. Como telón de fondo podemos entrever ciertos detalles de una estancia, a la izquierda el lateral de una cama con su cortina, típica de por aquel entonces, y en la parte superior, a la derecha el fragmento de un cuadro, todo ello sumido en un absoluto claroscuro para otorgar un absoluto protagonismo a la figura representada. Encontramos una obra muy similar a la nuestra firmada por Arie de Vois, con el mismo tema pero en formato oval (14x11 cm) que perteneció a la Colección de Henry Blank (Newark – New Jersey).





## **20. VOIS ARIE de (Utrecht 1632 — Leiden 1680)**

Peculiar painter born in the city of Utrecht in 1632, he was the son of Alewinjs de Vois, the organist for the church of Saint Peter in Leiden. Vois was Abraham van den Tempel and Nicolaes Knüpffer's student and was able to develop all of his artistic activity in the city of Leiden. The documents of the time point out his involvement with the Guild of Saint Luke of Leiden, which he joined on October 16th of 1653. Vois became the Dean of the Guild in 1662 until 1664, when he was promoted to the director position. Arie de Vois lived a prestigious and successful career, but his marriage on February 5th of 1656 to Mary van der Vecht, who came from a very wealthy, allowed him to stop painting for thirteen years. Vois' eccentric and extravagant lifestyle dissolved his wife's fortune and therefore he was forced to start painting again. As a follower of G. Dou and Frans van Mieris, Vois painted elegant genre scenes with only one figure. The women and men represented are smoking, drinking, hunting, or practicing fencing. Vois also painted Arcadia landscapes; some of the most famous ones are: Venus and Adonis, Diane and Acteon, bathing nymphs, etc. The artist's small format portraits are done as miniatures, capturing every small detail, expressing all the liveliness of the moment, and they were very valued and appreciated at the time. One of the most distinguishing characteristics of Vois' works is his passion to draw the figure's hands in a "fork-like" position (fingers are tense and boney). The painter also did some courtesan style works by having his figures seated at a park in the sunset and a landscape as a background. Some of these works are similar to those by Nicolaes Maes and Caspar Netscher.

**VOIS ARIE de**, *Woman with Glass of Wine*, Oil on Panel, 20,6 cm. x 17,8 cm., 1670 ca.

### **PROVENANCE**

Private Collection, United States.

## EXHIBITIONS

- Turin (Italy), Luigi Caretto Gallery “53 Mostra Maestri Fiamminghi ed Olandesi del XVI - XVII Secolo”, November 2012.
- Madrid, Feriarte, Soraya Cartategui Gallery, November 2013

**MUSEUMS:** Arie de Vois' Amsterdam- Rijksmuseum, Antwerp- Royal Museum of Fine Arts, Bath- Holburne Museum, Glasgow- Art Gallery, The Hague- Mauritshuis Museum, London- Wallace Collection, British Museum, Paris- Louvre Museum, Petit Palais, Saint Petersburg- Hermitage, Milan- Castello Sforzesco Art Museum, Moscow- Pushkin Museum, Utrecht- Centraal Museum, York- City Art Gallery.

**BIBLIOGRAPHY:** W. Bernt, *The Netherlandish Painters of the Seventeenth Century*, Phaidon, 1970, Vol 3, pág 131, plates 1324, 1325, 1326; Otto Naumann, *Frans van Mieris The Elder*, 1981, pág. 67-68; Christopher Wright, *Dutch Painting in the Seventeenth Century Images of a Golden Age in British Collections*, Londres, 1989, pág. 67, plate 34; Cat. *Leidse Fijnschilders, Van Gerrit Dou tot Frans van Mieris de Jonge 1630-1760*, Exhibition in Zwolle e Leiden Museum, 1988, pág. 250-262; Catálogo de la exposición, *La codicia de los ojos, Paisaje y vida doméstica en los Países Bajos del siglo XVII*, Aldeamayor de San Martín, Valladolid, 2008; Catálogo *All the paintings of the Rijksmuseum in Amsterdam. A completely illustrated catalogue*, pág. 584; E. Benezit, *Dictionnaire des peintres, sculpteurs, dessinateurs et graveurs*, Vol. 14, pág 322.

**NOTE:** Despite the small format of this work each detail is executed meticulously. The viewer can see a seated woman in front of a table holding in her right hand a “romer” glass filled with white wine. The woman's garments show that she comes from a rural area but the fancy earrings confirm that she is not a simple villager. In the background the viewer is able to see a little bit of the room; to the left there is a bed with a curtain (very typical of the time). On the top right corner there is a fragment of the painting, all of it shadowed in an absolute chiaroscuro. There is a very similar signed work by Arie de Vois about the same subject but with an oval format (14x11 cm) that belonged to the Henry Blank Collection (Newark, New Jersey).

## **21. WESTERVELT ABRAHAM van ( ? 1620 ca. — Rotterdam 1692)**

Se desconoce la ciudad y el año exacto en el que nació el paisajista holandés Abraham Westervelt, aunque los expertos creen que fue hacia 1620. Según la documentación de la época trabajaría en Róterdam desde 1647 hasta 1650, y luego se trasladaría a trabajar en la corte de la Reina Janusz Radziwill, donde pintaría muchos paisajes de la zona oriental de la corona polaca, por ejemplo Kiev, y el Gran Ducado de Lituania. En 1653 regresaría a Rotterdam donde fallecería en 1692. Dentro de su producción, también encontramos batallas y escenas de género, especialmente interiores con elegantes figuras como oficiales del ejército y caballeros, muy próximas a las del afamado Anthonie Palamedesz. En cuanto a su labor como paisajista, destacan sus composiciones con enormes árboles y ríos que se pierden en el horizonte, muy próximos a Anthonie Waterloo, en cambio, los paisajes con edificaciones en ruinas nos recuerdan más a las obras de P. V. Groenewegen. La mayoría de los paisajes de artistas holandeses del siglo XVII eran reales y totalmente reconocibles. Los pintores observaban directamente la naturaleza, salían al campo, daban largos paseos, tomaban notas y bocetos que más tarde desarrollaban en sus talleres, dando vida a maravillosos paisajes. La finalidad de este género era la de incrementar el conocimiento visual del mundo, empeñados en registrar la realidad actuando como un espejo de la naturaleza.

**WESTERVELT ABRAHAM van**, *Paisaje fluvial con caserío*, Óleo sobre tabla, 73 cm. x 59 cm., 1670 ca.

### **PROCEDENCIA**

Colección privada, Inglaterra.

### **EXPOSICIONES**

- Turín (Italia), Galleria Luigi Caretto "53 Mostra Maestri Fiamminghi ed Olandesi del XVI - XVII Secolo", Noviembre 2012.
- Madrid, Feriarte, Galería Soraya Cartategui, Noviembre 2013

**MUSEOS:** Existen obras de Abraham van Westervelt en las Colecciones de los museos de las siguientes ciudades, entre otras: Ámsterdam- Museo Marítimo de Holanda, Baltimore (Maryland-USA)- Walters Art Museum, La Haya- Museo Bredius, Kiev- Museo Nacional de Arte.

**BIBLIOGRAFIA:** Walther Bernt, *Die Niederlandische Maler des 17 Jahrhunderts*, 1979, Vol. 3, plates 1465-1466; Zygmunt Batowski, "Abraham van Westervelt Pintor Holandés del Siglo XVII y su trabajo en Polonia", *Visión general de la Historia del Arte*, N° 3-4, ed., Academia Polaca de Ciencias, Cracovia 1932; H. Gerson, "Een landschap van A. van Westervelt", *Kunsthistorische mededelingen van het Rijksbureau voor Kunsthistorische Documentatie* 1, 1946, pág. 30-31; R.B. Prud'homme van Reine, "De zeventiende-eeuwse zeeheldenportrettenreeks van Abraham Westervelt", *Bulletin van het Rijksmuseum*, 41, 1993, pág. 3-15; A. Blankert, Museum Bredius, 1978; E. Benezit, *Dictionnaire des peintres ...*, Tomo 14, pág. 565.

**NOTA:** Se trata de una pareja de paisajes muy típicos dentro del repertorio de Westervelt, en los que predomina un colorido marrón verdoso, utilizando una composición que tiende más al paisaje decorativo. Uno de ellos muestra la firma alterada con las iniciales AW, correspondientes al artista A. Waterloo, posteriormente se le añadiría el resto del apellido en un claro intento de atribuir la obra al renombrado artista. Más tarde se volvería a borrar, y como aparece en la actualidad vemos la firma correcta con las iniciales de Abraham van Westervelt.





**21. WESTERVELT ABRAHAM van ( ? 1620 ca. — Rotterdam 1692)**

Abraham Westervelt's exact place and date of birth is unknown, but experts believe that he was born around the 1620s. According to the documentation of the time, it is known that the artist worked in Rotterdam for the Queen Janusz Radziwill's court. It was during this time that Westervelt painted many landscapes of the oriental area belonging to the Polish crown such as Kiev or the great duchy of Lithuania. In 1653, the artist returned to Rotterdam where he would die in 1692. Amongst Westervelt's artistic production there are battle scenes and genre scenes (especially of interiors and elegant figures such as military officials and knights). Some of these genre scenes bear a strong resemblance to the works by the renowned Anthonie Palamedesz. When it comes to the artist's landscape composition, the viewer can see enormous trees and rivers fading into the horizon; these works are very similar to those by Anthonie Waterloo. On the other hand, the landscapes with buildings in ruins are more comparable to works by P. V. Groenewegen. The majorities of landscapes done by Dutch artists from the XVII century were based on an existing landscape view and are totally recognizable. The artist would directly observe nature by going to the country side and taking long walks while doing some sketches that would later be developed into paintings in his studios. The aim of this subject is to increase the visual knowledge of the work by capturing reality through nature.

**WESTERVELT ABRAHAM van**, *Fluvial Landscape with Hamlet*, Oil on Panel, 73 cm. x 59 cm., 1670 ca.

**PROVENANCE**

Private collection, England.

## EXHIBITIONS

- Turin (Italia), Luigi Caretto Gallery “53 Mostra Maestri Fiamminghi ed Olandesi del XVI - XVII Secolo”, November 2012.
- Madrid, Feriarte, Soraya Cartategui Gallery, November 2013

**MUSEUMS:** Abraham van Westervelt Amsterdam- Maritime Museum of Holland, Baltimore (Maryland-USA)- Walters Art Museum, The Hague- Museo Bredius, Kiev- National Museum of Art.

**BIBLIOGRAPHY:** Walther Bernt, *Die Niederlandische Maler des 17 Jahrhunderts*, 1979, Vol. 3, plates 1465-1466; Zygmunt Batowski, “Abraham van Westervelt Pintor Holandés del Siglo XVII y su trabajo en Polonia”, *Visión general de la Historia del Arte*, Nº 3-4, ed., Academia Polaca de Ciencias, Cracovia 1932; H. Gerson, “Een landschap van A. van Westervelt”, *Kunsthistorische mededelingen van het Rijksbureau voor Kunsthistorische, Documentatie* 1, 1946, pág. 30-31; R.B. Prud'homme van Reine, “De zeventiende-eeuwse zeeheldenportrettenreeks van Abraham Westervelt”, *Bulletin van het Rijksmuseum*, 41, 1993, pág. 3-15; A. Blankert, Museum Bredius, 1978; E. Benezit, *Dictionnaire des peintres ...*, Tomo 14, pág. 565.

**NOTE:** This pair of paintings represents a very typical landscape within Westervelt's repertoire. The most prominent color is a combination between brown and green and in this case the composition is more of a decorative landscape. In one of the works the signature has been altered with the initials of AW, corresponding to A. Waterloo, afterwards the whole last name would be added with the intention of attributing the work to the renowned artist. Later on, it would be deleted and currently we see the correct signature with the initials of Abraham van Westervelt.



ABRAHAM van WESTERVELT  
Colección privada, Ámsterdam

## **22. WESTERVELT ABRAHAM van ( ? 1620 ca. — Rotterdam 1692)**

Se desconoce la ciudad y el año exacto en el que nació el paisajista holandés Abraham Westervelt, aunque los expertos creen que fue hacia 1620. Según la documentación de la época trabajaría en Róterdam desde 1647 hasta 1650, y luego se trasladaría a trabajar en la corte de la Reina Janusz Radziwill, donde pintaría muchos paisajes de la zona oriental de la corona polaca, por ejemplo Kiev, y el Gran Ducado de Lituania. En 1653 regresaría a Rotterdam donde fallecería en 1692. Dentro de su producción, también encontramos batallas y escenas de género, especialmente interiores con elegantes figuras como oficiales del ejército y caballeros, muy próximas a las del afamado Anthonie Palamedesz. En cuanto a su labor como paisajista, destacan sus composiciones con enormes árboles y ríos que se pierden en el horizonte, muy próximos a Anthonie Waterloo, en cambio, los paisajes con edificaciones en ruinas nos recuerdan más a las obras de P. V. Groenewegen. La mayoría de los paisajes de artistas holandeses del siglo XVII eran reales y totalmente reconocibles. Los pintores observaban directamente la naturaleza, salían al campo, daban largos paseos, tomaban notas y bocetos que más tarde desarrollaban en sus talleres, dando vida a maravillosos paisajes. La finalidad de este género era la de incrementar el conocimiento visual del mundo, empeñados en registrar la realidad actuando como un espejo de la naturaleza.

**WESTERVELT ABRAHAM van**, *Paisaje boscoso con río*, Óleo sobre tabla, 73 cm. x 59 cm., Obra firmada con las iniciales, 1670 ca.

### **PROCEDENCIA**

Colección privada, Inglaterra.

### **EXPOSICIONES**

- Turín (Italia), Galleria Luigi Caretto “53 Mostra Maestri Fiamminghi ed Olandesi del XVI - XVII Secolo”, Noviembre 2012.
- Madrid, Feriarte, Galería Soraya Cartategui, Noviembre 2013

**MUSEOS:** Existen obras de Abraham van Westervelt en las Colecciones de los museos de las siguientes ciudades, entre otras: Ámsterdam- Museo Marítimo de Holanda, Baltimore (Maryland-USA)- Walters Art Museum, La Haya- Museo Bredius, Kiev- Museo Nacional de Arte.

**BIBLIOGRAFIA:** Walther Bernt, *Die Niederlandische Maler des 17 Jahrhunderts*, 1979, Vol. 3, plates 1465-1466; Zygmunt Batowski, “Abraham van Westervelt Pintor Holandés del Siglo XVII y su trabajo en Polonia”, *Visión general de la Historia del Arte*, Nº 3-4, ed., Academia Polaca de Ciencias, Cracovia 1932; H. Gerson, “Een landschap van A. van Westervelt”, *Kunsthistorische mededelingen van het Rijksbureau voor Kunsthistorische, Documentatie* 1, 1946, pág. 30-31; R.B. Prud'homme van Reine, “De zeventiende-eeuwse zeeheldenportrettenreeks van Abraham Westervelt”, *Bulletin van het Rijksmuseum*, 41, 1993, pág. 3-15; A. Blankert, *Museum Bredius*, 1978; E. Benezit, *Dictionnaire des peintres ...*, Tomo 14, pág. 565.

**NOTA:** Se trata de una pareja de paisajes muy típicos dentro del repertorio de Westervelt, en los que predomina un colorido marrón verdoso, utilizando una composición que tiende más al paisaje decorativo. Uno de ellos muestra la firma alterada con las iniciales AW, correspondientes al artista A. Waterloo, posteriormente se le añadiría el resto del apellido en un claro intento de atribuir la obra al renombrado artista. Más tarde se volvería a borrar, y como aparece en la actualidad vemos la firma correcta con las iniciales de Abraham van Westervelt.





**22. WESTERVELT ABRAHAM van ( ? 1620 ca. — Rotterdam 1692)**

Abraham Westervelt's exact place and date of birth is unknown, but experts believe that he was born around the 1620s. According to the documentation of the time, it is known that the artist worked in Rotterdam for the Queen Janusz Radziwill's court. It was during this time that Westervelt painted many landscapes of the oriental area belonging to the Polish crown such as Kiev or the great duchy of Lithuania. In 1653, the artist returned to Rotterdam where he would die in 1692. Amongst Westervelt's artistic production there are battle scenes and genre scenes (especially of interiors and elegant figures such as military officials and knights). Some of these genre scenes bear a strong resemblance to the works by the renowned Anthonie Palamedesz. When it comes to the artist's landscape composition, the viewer can see enormous trees and rivers fading into the horizon; these works are very similar to those by Anthonie Waterloo. On the other hand, the landscapes with buildings in ruins are more comparable to works by P. V. Groenewegen. The majorities of landscapes done by Dutch artists from the XVII century were based on an existing landscape view and are totally recognizable. The artist would directly observe nature by going to the country side and taking long walks while doing some sketches that would later be developed into paintings in his studios. The aim of this subject is to increase the visual knowledge of the work by capturing reality through nature.

**WESTERVELT ABRAHAM van**, *Landscape with river*, Oil on panel, 73 cm. x 59 cm., Signed work, 1670 ca.

**PROVENANCE**

Private collection, England.

## **EXHIBITIONS**

- Turin (Italia), Luigi Caretto Gallery “53 Mostra Maestri Fiamminghi ed Olandesi del XVI - XVII Secolo”, November 2012.
- Madrid, Feriarte, Soraya Cartategui Gallery, November 2013

**MUSEUMS:** Abraham van Westervelt Amsterdam- Maritime Museum of Holland, Baltimore (Maryland-USA)- Walters Art Museum, The Hague- Museo Bredius, Kiev- National Museum of Art.

**BIBLIOGRAPHY:** Walther Bernt, *Die Niederlandische Maler des 17 Jahrhunderts*, 1979, Vol. 3, plates 1465-1466; Zygmunt Batowski, “Abraham van Westervelt Pintor Holandés del Siglo XVII y su trabajo en Polonia”, *Visión general de la Historia del Arte*, N° 3-4, ed., Academia Polaca de Ciencias, Cracovia 1932; H. Gerson, “Een landschap van A. van Westervelt”, *Kunsthistorische mededelingen van het Rijksbureau voor Kunsthistorische*, Documentatie 1, 1946, pág. 30-31; R.B. Prud'homme van Reine, “De zeventiende-eeuwse zeeheldenportrettenreeks van Abraham Westervelt”, *Bulletin van het Rijksmuseum*, 41, 1993, pág. 3-15; A. Blankert, Museum Bredius, 1978; E. Benezit, *Dictionnaire des peintres ...*, Tomo 14, pág. 565.

**NOTE:** This pair of paintings represents a very typical landscape within Westervelt's repertoire. The most prominent color is a combination between brown and green and in this case the composition is more of a decorative landscape. In one of the works the signature has been altered with the initials of AW, corresponding to A. Waterloo, afterwards the whole last name would be added with the intention of attributing the work to the renowned artist. Later on, it would be deleted and currently we see the correct signature with the initials of Abraham van Westervelt.

### **23. WOUTERSZ JOHANNES llamado STAP ( Amsterdam 1599 — 1663 ca.)**

Jan Woutersz, nació en Ámsterdam en 1599, ciudad en la que desarrollaría prácticamente toda su actividad artística y dónde se le conoció con el nombre de Stap. Se especializó en la realización de retratos y escenas bíblicas. Inicialmente pintó temas religiosos, pero posteriormente se decantaría más por las escenas de género con la representación de despachos de notarios y tesoreros, banqueros pesando oro, vendedores de aves y ancianos profesores con sus alumnos. Todos ellos realizados con figuras de medio cuerpo con expresiones serias, incluso duras, con unas manos muy marcadas que transmiten una gran fuerza. Fue un apasionado estudioso de las diferentes técnicas de captación del realismo de los objetos que aparecen en las naturalezas muertas. Estas obras están fuertemente influenciadas por los “primeros” pintores de los Países Bajos como Massys, Van Roemerswaele and Van Hemessen, es por esto que se dice que Johannes Woutersz podría considerarse un artista flamenco del siglo XVI, ya que en ningún momento sigue las directrices que lleva la pintura holandesa del siglo XVII. Están catalogados aproximadamente 25 cuadros de Stap en diferentes colecciones y museos de todo el mundo.

**WOUTERSZ JOHANNES llamado STAP**, *Poncio Pilatos lavándose las manos*, Óleo sobre tabla, 106,6 cm. x 75,1 cm., 1630 ca.

#### **PROCEDENCIA**

Colección Spiridon, Roma

Vendida en Amsterdam, F. Muller & Co., 19 Junio de 1928, lote 53

Kurt Rheinheld, Berlín (como indica la etiqueta del reverso del cuadro)

Colección privada, Inglaterra.

#### **EXPOSICIONES**

- Turín (Italia), Galleria Luigi Caretto “53 Mostra Maestri Fiamminghi ed Olandesi del XVI - XVII Secolo”, Noviembre 2012.
- Moscú, Moscow World Fine Art Fair, Diciembre 2012.
- Madrid, Feriarte, Galería Soraya Cartategui, Noviembre 2013

**MUSEOS:** Existen obras de Johannes Woutersz en las Colecciones de los museos de las siguientes ciudades, entre otras: Aix-la-Chapelle- Museo de Bellas Artes, Ámsterdam- Rijksmuseum, Leipzig- Leipzig Museum, Atenas- Galería Nacional, Basilea- Kunstmuseum, Ginebra- Museo de Bellas Artes, Múnich- Staatsgemäldesamml.

**BIBLIOGRAFÍA:** Registrado y publicado en la RKD de La Haya, con el nº de inventario 67281; Walther Bernt, *The Netherlandish Painters of the Seventeenth Century*, 1969, Vol. 3, pág. 141, plates 1421, 1422 y 1423; A. van Schendel, Jr., “Johannes Woutersz Stap”, *Oud Holland*, LIV, 1937, pág. 269-282, cat.nr.1, fig.1; E. Benezit, *Dictionnaire des peintres ...*, Tomo 14 pág. 722.

**NOTA:** Le agradecemos al Prof. Dr. Fred G. Meijer (RKD de La Haya), el estudio de nuestra obra, en el que afirma que el autor de la misma es Johannes Woutersz llamado “Stap”. En su escrito dice:

Poncio Pilatos, era el Prefecto de la provincia romana de Judea, y se enfrentó a un enorme problema cuando Jesucristo fue llevado a juicio ante él. Según los Evangelios, él no pudo ver ninguna culpa en la traición de Cristo, y era partidario a ponerlo en libertad, pero la multitud presente en el juicio estaba presionando Pilatos para pedir su crucifixión. Cuando Pilatos vio que no conseguía nada, sino que más bien estaba formando un tumulto, tomó agua y se lavó las manos delante de la multitud. "Soy inocente de la sangre de este hombre", dijo. "¡Es su responsabilidad!".

Esta dramática escena ha sido representada muy a menudo en la historia del arte cristiano. En muchos casos, se muestra Pilatos lavándose las manos en presencia de Cristo, rodeado por los espectadores. El pintor de Ámsterdam Jan Woutersz. Stap ha elegido en nuestra obra destacar a Poncio Pilatos y su asistente, que está vertiendo el agua, en un primer plano. La tercera figura, a juzgar por las letras en su sombrero en un (falso) hebreo, debe ser uno de los judíos que habían presionado a Pilatos para que proclamara su veredicto. El artista puede haber incluido el escudo con un águila bicéfala por encima de la cabeza de Pilatos como un símbolo imperial, representando al Imperio Romano, para el que prestaba sus servicios.

Stap es una figura poco común en la pintura holandesa del siglo XVII, que parece haber tomado gran parte de su inspiración de artistas substancialmente anteriores, como Jan Sanders van Hemessen y Jan Massijs. Debido a su estilo arcaico y la elección de las temáticas de sus obras, durante mucho tiempo se creyó que era un artista del siglo XVI, hasta que la documentación encontrada sobre él en los archivos le ubicaron en la primera mitad del siglo XVII.

La decisión de Stap para elegir un primer plano de Pilatos lavándose las manos se debe a que se trata de uno de los momentos más cruciales de la Historia Cristiana - ¿Qué hubiera pasado si Pilatos hubiera liberado a Cristo y no se hubiera lavado las manos en la inocencia? Al pintar esta obra, probablemente durante la década de 1630, Stap no fue el primero en optar por un primer plano tal. Jan Lievens, en una obra temprana de alrededor de 1625, pintado en Leiden (Stedelijk Museum de Lakenhal, Leiden) y el “caravaggista” de Utrecht, Hendrick ter Brugghen (Muzeum w Lublinie Lublin en Lublin, Polonia) había hecho lo mismo, probablemente, un poco antes que Lievens. A pesar de las similitudes con estas obras, Woutersz. Stap probablemente no las había visto - no tenemos ninguna información sobre dónde se conservaban esos cuadros en su época. Por otra parte, los dos son composiciones horizontales, mientras el de Stap es en formato vertical. Stap representa a Pilatos, en una actitud con una vestimenta que recuerda mucho al de la obra de ter Brugghen, pero las otras dos figuras son bastante diferentes, mientras que el personaje Judío de Stap recuerda de alguna manera a la tercera figura de Lievens, que, sin embargo, es un soldado. Contrariamente a lo que se propone en el catálogo de la Galería Luigi Caretto de 2008 (cat. N° 31), esta es el cuadro que se vendió en Ámsterdam en 1928, procedente de la colección Spiridon de Roma y que fue publicado en el primer y único artículo monográfico sobre Stap en 1937, y no una segunda versión. Una vieja foto conservada en la documentación del Instituto Holandés de Historia del Arte (RKD de La Haya) muestra como en una condición previa, las caras, especialmente la del joven que vierte el agua, que habían sido suavizadas, y la cresta del águila era apenas visible.

Fdo: Dr. Prof. Fred G. Meijer (RKD de La Haya)





**23. WOUTERSZ JOHANNES also known as STAP (Amsterdam 1599 — 1663 ca.)**

Important Dutch artist who specialized in the painting of portraits and biblical scenes. Woutersz worked all over Amsterdam, where he was known as Stap. Initially, the painter focused on religious themes, but later in his career he began to concentrate on genre scenes such as law offices, bankers weighing gold, street vendors selling birds, and elder teachers along with their students. All of these works only showed half of the figure's body with very serious and tough facial expression, and very beautiful hands that give the work power. Woutersz was very passionate in his object of creating realism that appears in still lifes. These works are strongly influenced by the "first" painters of the Netherlands such as Massys, Van Roemerswaele, and Van Hemessen. This is why it is said that J. Woutersz could be considered a Flemish artist of the XVI century since he does not follow the art trends or styles of the XVII art. Stap has only twenty-five works left around the world.

**WOUTERSZ JOHANNES also known as STAP** , (Amsterdam 1599 – 1663 ca.) *"Poncio Pilatos Cleaning his Hands"*, Oil on Wood, 106,6 cm. x 75,1 cm. , 1635-40 ca.

**PROCEDENCIA**

Spiridon Collection, Rome

Sold in Amsterdam, F. Muller & Co., 19 June of 1928, lot 53

Kurt Rheinheld, Berlin (as stated on label found on the back of painting)

Private Collection, London.

## EXHIBITIONS

- Turin (Italy), Galleria Luigi Caretto "53 Mostra Maestri Fiamminghi ed Olandesi del XVI - XVII Secolo", November 2012.
- Moscow, Moscow World Fine Art Fair, December 2012.
- Madrid, Feriarte, Soraya Cartategui Gallery, November 2013

**MUSEUMS:** Johannes Woutersz's works can be found in many museums around the world including: Aix-la-Chapelle- Fine Arts Museum, Amsterdam- Rijksmuseum, Leipzig- Leipzig Museum, Athens- National Gallery, Basel- Kunstmuseum, Geneva- Fine Arts Museum, Munich- Staatsgemäldesamml.

**BIBLIOGRAPHY:** Walther Bernt, *The Netherlandish Painters of the Seventeenth Century*, 1969, Vol. 3, pág. 141, plates 1421, 1422 y 1423; A. van Schendel, Jr., "Johannes Woutersz Stap", *Oud Holland*, LIV, 1937, pág. 269-282; E. Benezit, *Dictionnaire des peintres ...*, Tomo pág. .

**NOTE:** We are grateful to Prof. Dr. Fred G. Meijer (RKD, The Hague), the study of our work, in which he claims that the author of it is Johannes Woutersz called "Stap". In its brief says:

Pontius Pilate, the prefect of the Roman province of Judaea, was faced with an enormous problem when Jesus Christ was brought on trial before him. According to the Gospels, he himself could see no guilt of treason in Christ and was prone to release him, but the crowd present at the trial was pressing Pilate to order his crucifixion. When Pilate saw that he was getting nowhere, but that instead an uproar was starting, he took water and washed his hands in front of the crowd. "I am innocent of this man's blood," he said. "It is your responsibility!".

This dramatic scene has often been depicted throughout the history of Christian art. In many cases, Pilate is shown washing his hands in the presence of Christ, surrounded by bystanders. The Amsterdam painter Jan Woutersz. Stap has chosen in this painting to single out Pilate and his assistant, who is pouring the water, in close-up. The third figure, judging from the lettering on his cap in (mock) Hebrew, must be one of the Jews that had pressed Pilate to proclaim his verdict. The artist may have included the crest with a two-headed eagle above Pilate's head as an imperial symbol, representing the Roman empire, in the service of which he was.

Stap is an uncommon figure in Dutch seventeenth-century painting, who appears to have taken much of his inspiration from substantially earlier artists, such as Jan Sanders van Hemessen and Jan Massijs. Due to his archaic style and choice of motifs he, too, was long believed to have been a sixteenth-century artist, until archival finds firmly placed him in the first half of the seventeenth century.

Stap's decision to choose for a close-up of Pilate washing his hands has rendered extra momentum to the depiction of this decisive moment in Christian history – what if Pilate had released Christ and not washed his hands in innocence? When painting this work, probably during the 1630s, Stap was not the first to opt for such a close-up. Jan Lievens, in an early work from about 1625, painted in Leiden (Stedelijk Museum de Lakenhal, Leiden) and the Utrecht Caravaggist Hendrick ter Brugghen (Muzeum Lubelskie w Lublinie in Lublin, Poland) had done the same, probably somewhat earlier than Lievens. Despite the similarities with those works, Jan Woutersz. Stap may not have seen them – we have no information on where those paintings were in his time. Moreover, both are horizontal compositions, while Stap's is a vertical format. Stap's Pilate, in pose and dress, is strongly reminiscent of ter Brugghen's, but the other two figures differ essentially, while Stap's Jew is somewhat reminiscent of Lievens's third figure, who, however, is a soldier.

Contrary to what was proposed in the Caretto catalogue of 2008 (cat. no. 31), this is the picture that was sold in Amsterdam in 1928, from the Spiridon collection in Rome and that was published in the first and only monographic article on Stap in 1937, and not a second version. An old photo in the documentation of the Netherlands Institute for Art History shows that in a previous condition, the faces, particularly that of the young man pouring the water, had been smoothed and that the eagle crest was barely visible.

Signed: Dr. Prof. Fred G. Meijer (RKD of The Hague)



**MASSYS JAN**  
(Amberes 1508 – 1575)  
*La Adoración de los Reyes Magos*  
Óleo sobre tabla  
102,7 cm. x 97 cm.  
1530 ca.



*Soraya Cartategui*